

**DEKO TV**

**RICEVITORE TV DIGITALE  
DVB-T2 HEVC  
DVB-C**

**PRO & PRO 2**

## Telecomando

**POTENZA** Sintonizzatore On/Off.

**CONTROLLO TV** Gruppo di cinque pulsanti per la programmazione della TV  
Pulsanti IR

**MUTE** Attivare e disattivare il muting del suono.

**AUDIO** Cambiare la lingua della colonna sonora.

**SOTTO** Selezione dei sottotitoli durante la visione di film.

**TTX** Accensione e spegnimento del televideo.

**FORMATO** Modificare il rapporto d'aspetto.

**TV/RADIO** Passare ai canali TV o Radio.

**FAV** Attivare la funzione dei canali preferiti.

**MENU** Andare alle impostazioni del decoder.

**EXIT** Chiudere la modalità/il menu.

**OK/LISTA** Confermare le funzioni selezionate.

Elenca tutti i canali TV.

**V+ / V-** Cambiare il volume.

**CH+ / CH-** Cambiare canale.

**EPG** Guida elettronica ai programmi.

**INFO** Informazioni dettagliate sul programma e parametri del canale.

**PVR** Accesso diretto alla directory con il materiale registrato utilizzando  
funzione "REC".

**REC** Avviare la funzione di registrazione.

**PULSANTI MEDIA** Tasti funzione colorati (rosso, verde, giallo, blu).

Vengono utilizzati per navigare e attivare le funzioni nei  
sottomenu del sintonizzatore. Le funzioni vengono visualizzate  
sullo schermo sotto forma di messaggi.

**ROSSO** Riproduzione / pausa e TIME SHIFT - scorrono i contenuti  
visualizzati.

**VERDE** Interrompere la riproduzione o la registrazione.

**GIALLO** Riavvolgimento veloce.

**BLU** Avanti veloce.

**1 - 9** Pulsanti numerici dei canali.

**RECALL** Passa al canale precedente.

**PLAN** Attivare "Programma di registrazione". – lavori nella funzione TV.



## Funzione MEMORY - controllo del televisore dal telecomando DEKO TV

Con il telecomando MEMORY in dotazione è possibile comandare con un unico telecomando sia il decoder DEKO TV che il televisore a cui è collegato.

Istruzioni per la programmazione dei tasti della sezione "TV Control" del telecomando DEKO TV:

1. Tenere premuto il pulsante "SET" per circa 2 secondi finché il pulsante rosso non si illumina. Il telecomando entrerà in modalità di accoppiamento dei pulsanti.



Tenere premuto il tasto SET del telecomando del televisore Deko

2. Sul telecomando DEKO TV, premere una volta il tasto della sezione TV Control che si desidera programmare, ad esempio Power. Il LED inizierà a lampeggiare lentamente, indicando che è in ascolto dei comandi IR.



Selezionare un pulsante per l'accoppiamento, ad esempio Alimentazione.

3. Allineare i telecomandi con i LED rivolti l'uno verso l'altro a una distanza massima di 3 cm e premere il tasto del telecomando esterno che si desidera memorizzare nel telecomando DEKO TV, ad esempio Power. Il LED rosso lampeggerà tre volte per indicare che la funzione del tasto è stata correttamente memorizzata.



Allineare i telecomandi con i LED rivolti l'uno verso l'altro e premere il tasto da memorizzare, ad esempio Power.

4. Premere il tasto "SET" sul telecomando del televisore DEKO per completare la modalità di accoppiamento.



Premere il tasto SET per completare il processo di accoppiamento.

Ora è possibile utilizzare il telecomando DEKO TV per accendere e spegnere il televisore, ad esempio. Ricominciate la procedura per assegnare i tasti rimanenti.

NOTA!

Il tasto "SET" non è programmabile. È possibile programmare i 5 tasti di un altro telecomando, indipendentemente dalla loro funzione.

## Interfaccia hardware

### Manuale di installazione

**Porta RF IN:** collegare un cavo d'antenna per i segnali DVB-C o DVB-T2.

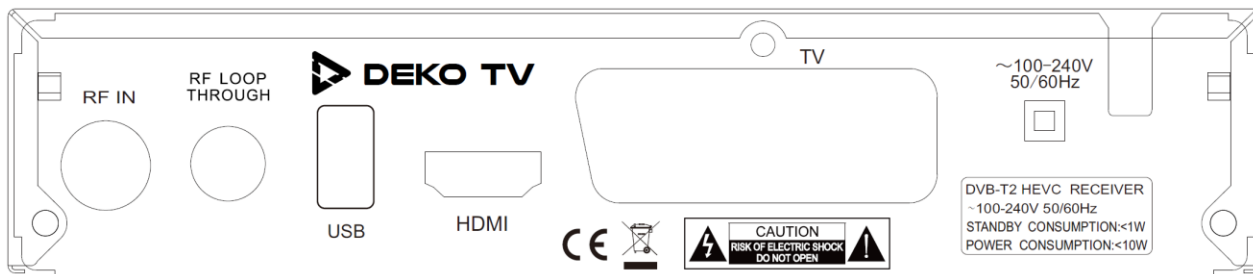
**RF LOOP:** collegare un cavo di uscita per segnali DVB-C o DVB-T2 (opzionale)

**Porta USB:** inserire un'unità USB, un disco rigido, un modulo USB WIFI.

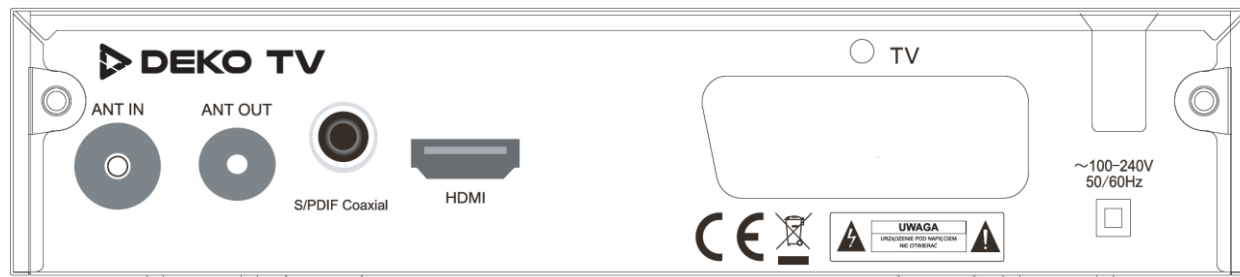
**Uscita HDMI:** collegare la porta HDMI del televisore utilizzando un cavo HDMI.

**Uscita SCART:** collegare la porta SCART del televisore (in caso di mancanza della porta HDMI sul televisore).

### DEKO TV PRO 2



### DEKO TV PRO



## Installazione

Per impostazione predefinita, quando non ci sono canali TV o radio, il sintonizzatore visualizza la schermata di avvio dell'installazione. Premere il TASTO DI CONTROLLO [▲ / ▼] per spostare il cursore di movimento. Spostare il cursore su **Ricerca canali** e premere [OK] per avviare la ricerca automatica dei canali.



Selezionare:

- **Lingua OSD** per cambiare la lingua predefinita
- **Paese** per modificare le impostazioni del paese
- **Solo FTA** per selezionare solo i canali Free To Air
- **Modalità di ricerca** per cambiare DVB-T/T2 o DVB-C
- **Alimentazione dell'antenna** se l'antenna richiede un'alimentazione supplementare
- **Ricerca canali** per avviare la ricerca dei canali

Verrà avviata la ricerca automatica dei canali TV terrestri DVB-T2 HEVC gratuiti.



## Menu principale

Premere il tasto [MENU] per accedere al menu principale.

Premere i tasti [◀/▶] o [▲ / ▼] per spostare il cursore sulle impostazioni desiderate, quindi premere il tasto [OK] per confermare.

per confermare. Per uscire dalle impostazioni e tornare al menu precedente, premere il tasto [EXIT].



## Ricerca per canale

Le impostazioni di ricerca predefinite cercano tutti i canali TV digitali terrestri DVB-T2 HEVC disponibili.

Per impostare la propria numerazione dei canali, descritta di seguito, l'impostazione LCN deve essere disattivata (Off).





## Modifica del canale

Premere [OK] sullo schermo grande per visualizzare l'elenco dei canali, quindi premere [PULSANTE GIALLO] sul telecomando o nel menu principale, spostare il cursore sulla barra di modifica del canale e premere [OK].



## Edizione del canale

### Eliminazione del canale

Premere [1] Del sullo schermo per accedere alla modalità di cancellazione dei canali. Spostare il cursore sul canale desiderato e premere [OK]. Per effettuare l'eliminazione di più canali, è possibile selezionare più di un canale; i canali contrassegnati dal segno di cancellazione verranno eliminati quando si preme [RED] dalla sezione Media del telecomando del televisore Deko.



## Spostare i canali

Premere il pulsante [2] Sposta sullo schermo per accedere alla modalità di spostamento. Il canale selezionato avrà un indicatore di spostamento, premere [PULSANTE VERDE] per selezionare più canali, spostare i canali nella posizione selezionata e premere [OK].



## Saltare i canali

Premere il tasto [3] Salto sullo schermo per accedere alla modalità di impostazione del salto di canale. Selezionare il canale da saltare premendo [OK]. I canali impostati per il salto non appariranno nell'elenco dei canali memorizzati.



## Blocco del canale

Premere il tasto [4] Blocco sullo schermo per accedere alla modalità di blocco dei canali. Per accedere a questa sezione è necessario inserire la password del decoder, che per impostazione predefinita è 000000 e può essere modificata nel menu Decoder. Selezionare i canali da bloccare e premere [OK].

Quando un canale è bloccato, viene richiesto ogni volta di inserire la password. Solo dopo aver inserito la password corretta è possibile riprodurre il canale.



## Aggiungere un gruppo preferito

Premere il tasto [5] Fav sullo schermo per accedere all'aggiunta di canali preferiti. Spostare il cursore sul canale da aggiungere ai gruppi preferiti. Premere il tasto [OK] per confermare. Lo stesso canale può essere aggiunto a diversi gruppi preferiti.

Premere il tasto [EXIT] per uscire dal campo della categoria dei gruppi preferiti. I canali aggiunti a un gruppo di preferiti avranno un flagone di preferiti.



## Guida ai programmi EPG

Premere la scorciatoia EPG per accedere alla guida ai programmi.

Premere [OK] per visualizzare le informazioni EPG del canale.

Nel menu EPG, premere [▲ / ▼] per cambiare il programma corrente se questo contiene informazioni EPG.

Premere il tasto [▶] per spostare il cursore sulla finestra di visualizzazione EPG del rispettivo programma per ottenere maggiori informazioni sul programma stesso.

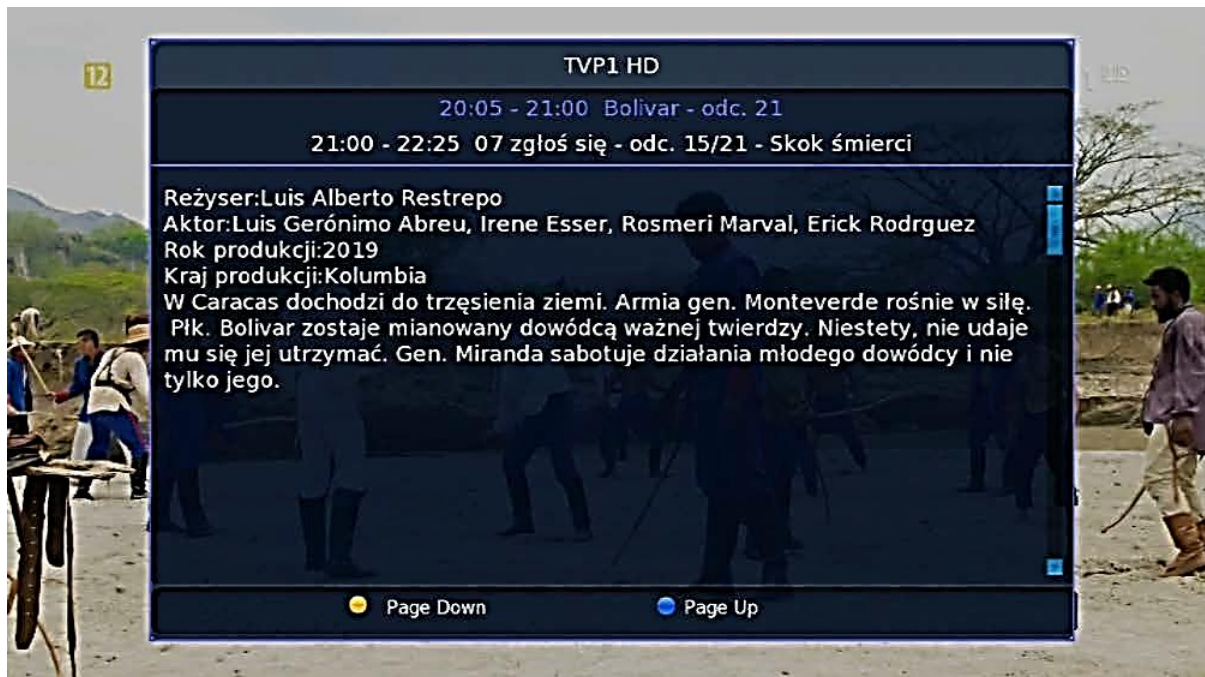


Informazioni EPG per i giorni seguenti: [PULSANTE VERDE] - il giorno precedente [PULSANTE GIALLO] - il giorno successivo.

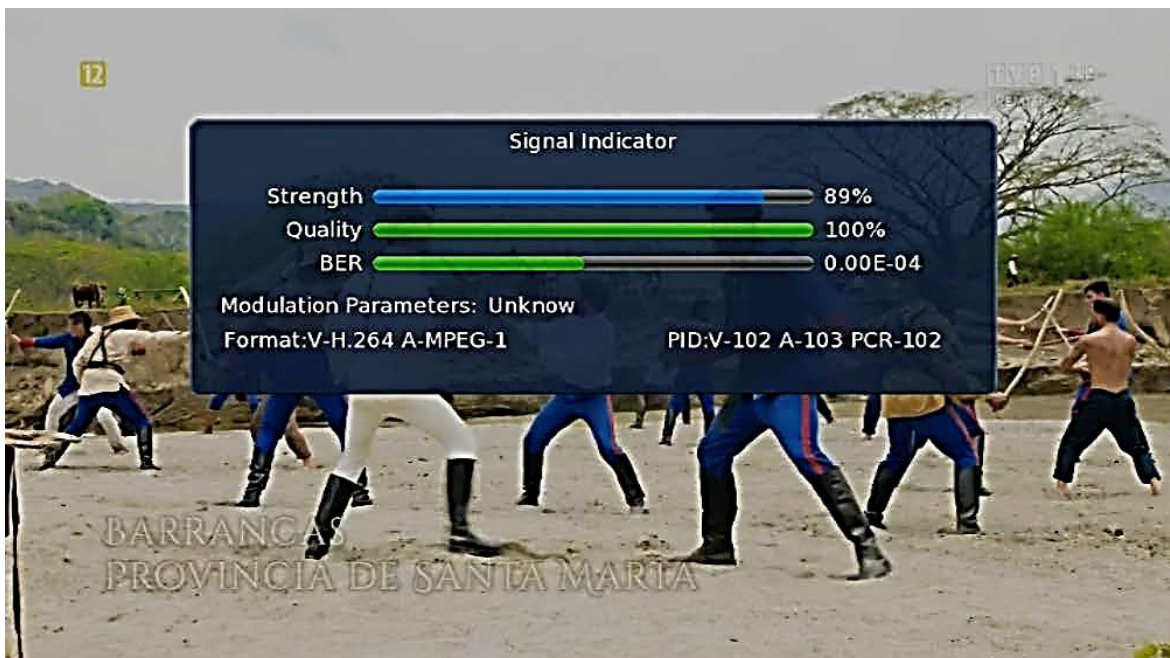


Le informazioni EPG per un particolare programma possono essere visualizzate anche utilizzando il tasto [INFO] del telecomando durante la visione di un programma.

Facendo doppio clic sul tasto [INFO] viene visualizzata la descrizione completa del programma.



Premendo tre volte il tasto [INFO] si visualizzano i parametri di trasmissione e l'intensità di ricezione del canale in questione.



# Menu Impostazioni

## Impostazioni principali del decoder



## Lingua

Impostare la lingua del menu del decoder, la lingua delle due tracce audio, la lingua dei sottotitoli su schermo durante la visione, la lingua del televideo e dell'EPG.



## Impostazioni AV

### Standard TV - Risoluzione

Selezionare la risoluzione ottimale (nativa) per il ricevitore. L'impostazione predefinita è 1080i@50Hz (FHD@50Hz).



## Impostazioni OSD

Selezionare la trasparenza del menu sul canale TV.

Specificare l'ora dopo la quale il menu con la descrizione del programma deve essere disattivato.

Selezionare la modalità di commutazione dei canali.



## Controllo del blocco.

Abilita e disabilita il blocco dei canali tramite password.

Modificare la password attuale 000000 con una sequenza di numeri a scelta. Premere [OK] per modificare le singole opzioni.



## Impostazione del tempo.

Selezionare la modalità automatica per impostare l'ora dal mittente.

Impostare il fuso orario e l'attivazione e la disattivazione dell'ora legale.





## Gestione PVR.

Abilitare o disabilitare la funzione TIMESHIFT per la registrazione di programmi in diretta. La funzione TIMESHIFT si attiva sul telecomando con il tasto [ROSSO].

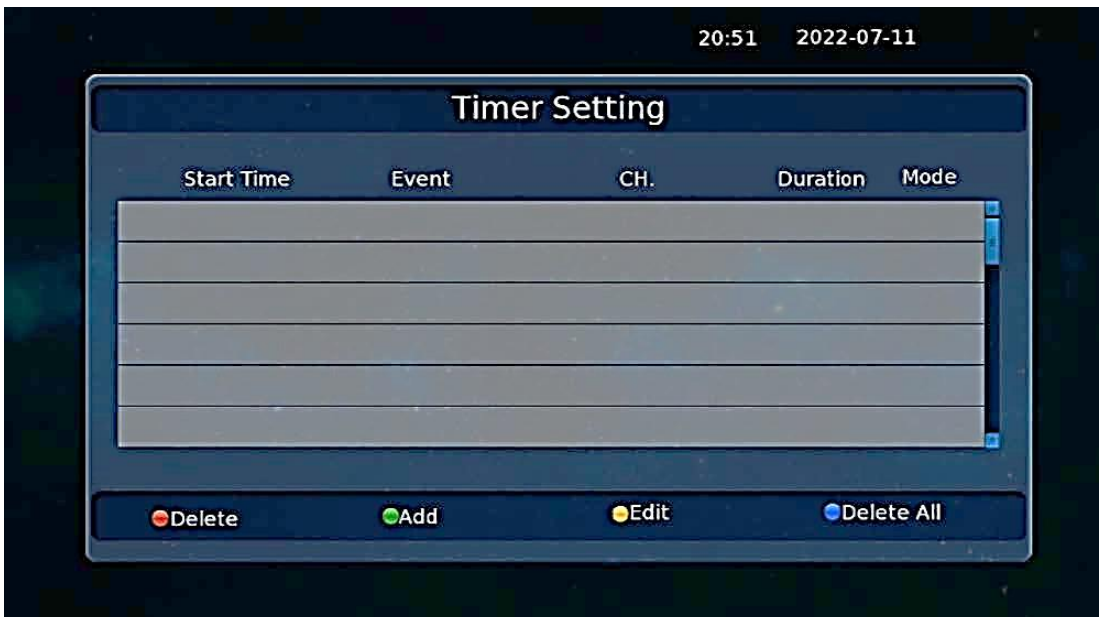


## Impostazioni del timer.

Selezione del parametro di uscita del segnale quando si collega il decoder al televisore mediante il connettore di tipo. Programmare la registrazione del programma selezionato.

Premere [VERDE] per aggiungere una voce da registrare.

Impostare la modalità On per avviare automaticamente il decoder alla data e all'ora impostate.





## Impostazioni di rete.

Impostare la modalità On per avviare automaticamente il decoder alla data e all'ora impostate. Quando si inserisce la modalità Per collegare il dispositivo alla rete è necessario un adattatore Wi-Fi aggiuntivo, che si collega all'USB del decoder.

L'antenna Wi-Fi USB Deko TV non è inclusa e può essere acquistata separatamente.



## Aggiornamento software.

### Scaricare il file di aggiornamento del software

I file di aggiornamento del software più recenti sono disponibili sul sito [www.dekoelectronics.com](http://www.dekoelectronics.com) nella scheda "Downloads". Qui si trovano anche le istruzioni dettagliate passo-passo per l'aggiornamento del software.

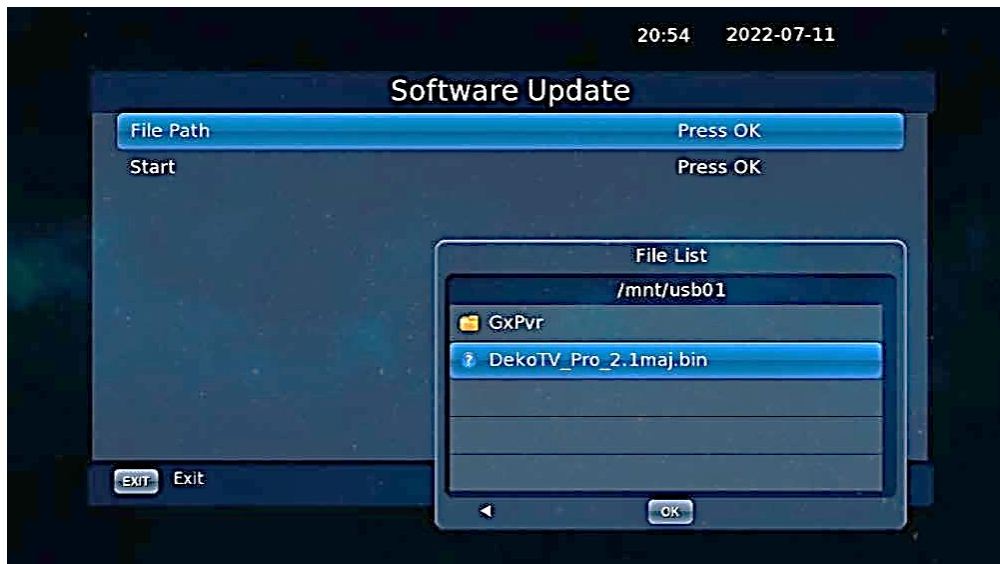


### Caricamento del software sul decoder

Selezionare Aggiornamento software dal menu principale e premere [OK].  
Selezionare Aggiornamento USB e indicare il percorso del file software sulla chiavetta, quindi fare clic su [OK] per avviare il processo di aggiornamento.

#### ATTENZIONE:

Non scollegare il decoder durante il processo di aggiornamento.



#### NOTA:

Con il software più recente, il decoder può essere aggiornato anche via Internet, direttamente dal menu del decoder.

# IPTV

## Internet TV

Le istruzioni dettagliate su come aggiungere altri canali in chiaro sono scaricabili dal sito [www.dekoelectronics.com](http://www.dekoelectronics.com).



## Aggiunta di canali

Quando il cursore si trova nella metà sinistra dello schermo, premere [ROSSO] per aggiornare l'elenco e [VERDE] per visualizzare l'elenco dei cloud IPTV. visualizzare l'elenco dei cloud IPTV.

I canali IPTV possono essere aggiunti, eliminati, modificati e importati.

[BLU] significa inserire l'indirizzo del server iptv nel file .XML.

In modalità IPTV locale, navigare prima verso il file XML per IPTV e premere [BLU], quindi selezionare la posizione del file e premere [OK] per importarlo.

Una volta che i dati sono stati importati con successo, vengono visualizzati i gruppi di canali e l'elenco dei canali.

## GARANZIA

Il periodo di garanzia è di 24 mesi dalla data di vendita (secondo la data riportata sulla prova d'acquisto e sul certificato di garanzia). L'ambito territoriale di protezione della garanzia copre l'intero territorio dell'Unione Europea.

(2) L'accettazione del prodotto per la riparazione in garanzia è subordinata alla presentazione da parte dell'Acquirente al Venditore:

- una prova d'acquisto valida (scontrino, fattura semplificata, fattura VA T).
- il prodotto difettoso.

Il servizio di assistenza può rifiutarsi di effettuare la riparazione in garanzia se i dati contenuti nei documenti di cui sopra non sono coerenti.

(3) Il certificato di garanzia deve essere timbrato dal rivenditore e firmato da quest'ultimo. Un certificato di garanzia compilato in modo errato o illeggibile non è valido.

(4) La garanzia copre solo i difetti causati da motivi inerenti al prodotto venduto. 5 La garanzia non copre:

- qualsiasi difetto derivante da un uso improprio del prodotto, in particolare dalla mancata osservanza delle istruzioni per l'uso o delle norme di sicurezza;
- danni meccanici e difetti causati al prodotto;
- qualsiasi difetto derivante da riparazioni effettuate da soggetti non autorizzati (compreso l'Acquirente);
- danni o malfunzionamenti causati da un'installazione non corretta delle apparecchiature che lavorano con il prodotto;
- parti e accessori soggetti a normale usura durante l'uso, in particolare graffi, macchie difficili da rimuovere, scritte consumate, batterie, ecc.
- operazioni menzionate nel manuale d'uso che devono essere eseguite dall'utente;
- danni causati da eventi fortuiti, come incendi, inondazioni, sbalzi di tensione, scariche elettriche, allagamenti, agenti chimici e altri agenti esterni, come corrosione o macchie;
- prodotti in cui il sigillo di garanzia è stato rimosso o rotto.

La garanzia copre i prodotti utilizzati esclusivamente per scopi non commerciali. I prodotti utilizzati per scopi commerciali non sono coperti dalla garanzia.

(7) Se il servizio di assistenza scopre che il prodotto è stato utilizzato per scopi commerciali, industriali o professionali, la garanzia sarà sempre limitata alla sostituzione dei pezzi di ricambio. Il dichiarante si farà carico dei costi di manodopera e la durata della garanzia del prodotto (escluse le parti consumabili) non cambierà. La durata della garanzia del prodotto per le parti consumabili sarà ridotta a tre mesi.

(8) La garanzia copre la sostituzione gratuita dei pezzi di ricambio necessari per la riparazione e la manodopera durante il periodo di garanzia. I difetti riscontrati durante il periodo di garanzia possono essere riparati solo dal servizio di assistenza autorizzato DEKO Electronics.

9) Il servizio di assistenza, l'azienda commerciale che ha venduto il prodotto e DEKO Electronics non sono responsabili della tempestività della riparazione in garanzia, nel caso in cui la riparazione non possa essere effettuata a causa di restrizioni all'importazione/esportazione di parti di ricambio o di altre norme di legge e di altre circostanze al di fuori del controllo dei soggetti indicati.

10. Si raccomanda di inviare il prodotto nell'imballaggio originale di fabbrica. In caso di danni durante il trasporto, il processo di riparazione non verrà avviato.

(11) In caso di difetti, il cliente può presentare un reclamo presso il luogo di acquisto.

Il cliente ha il diritto di sostituire l'apparecchiatura con una nuova se il Centro di Assistenza DEKO Electronics dichiara per iscritto che l'eliminazione del difetto è impossibile. L'apparecchiatura da sostituire deve essere completa. In caso di apparecchiatura incompleta, il costo dell'apparecchiatura mancante sarà a carico dell'Acquirente. 13.

Tutte le attività svolte dai punti di assistenza (nel caso di un prodotto funzionale) consistenti in: controllo del funzionamento, misurazione dei parametri tecnici, pulizia, regolazione, messa a punto sono attività a pagamento.

14. I danni meccanici non sono coperti dalla garanzia, anche se il rivenditore accetta le apparecchiature danneggiate meccanicamente per la gestione dei reclami. DEKO TV, in qualità di garante, indipendentemente dalle opinioni degli intermediari, non fornisce alcuna garanzia per gli apparecchi danneggiati meccanicamente.

(15) In caso di smarrimento della scheda di garanzia, non verrà emesso alcun documento sostitutivo o duplicato e le riparazioni e i reclami ai sensi della presente garanzia saranno nulli.

(16) La garanzia sui beni venduti non esclude, limita o sospende i diritti dell'Acquirente derivanti dalla non conformità dei beni al contratto.

(17) Per quanto non previsto dai presenti termini e condizioni, si applicano le disposizioni del Codice Civile.

## Raccomandazioni operative e di sicurezza

### ATTENZIONE!

LEGGERE ATTENTAMENTE IL PRESENTE MANUALE D'USO E SEGUIRNE LE ISTRUZIONI. RICORDATE CHE LA MANCATA OSSERVANZA DELLE ISTRUZIONI VIOLA IL VOSTRO DIRITTO ALLA GARANZIA.

Leggere attentamente il presente manuale d'uso per utilizzare correttamente l'apparecchiatura. Conservare questo manuale per poter utilizzare le istruzioni e le indicazioni in esso contenute anche in futuro. In caso di riparazione dell'apparecchio, rivolgersi a un centro di assistenza autorizzato.

### ATTENZIONE!

L'APERTURA DELL'INVOLUCRO PUÒ PROVOCARE SCOSSE ELETTRICHE.

Non rimuovere l'alloggiamento o il coperchio posteriore del dispositivo per evitare il rischio di scosse elettriche. Anche quando il dispositivo è spento, all'interno dell'involucro possono essere presenti tensioni pericolosamente elevate. All'interno non ci sono parti che l'utente possa sostituire o riparare da solo. In caso di danni, le riparazioni possono essere effettuate solo da un centro di assistenza autorizzato. Il cavo di alimentazione può essere sostituito solo da un'officina specializzata. Proteggere le batterie e i dispositivi con batterie installate dal calore eccessivo del sole, dal fuoco, ecc.

### ATTENZIONE!

Per evitare il pericolo di incendi o scosse elettriche, l'apparecchio non deve essere esposto all'acqua (ad es. pioggia) e deve essere protetto dall'umidità. Non collocare l'apparecchiatura in luoghi in cui possa essere soggetta a spruzzi d'acqua (ad es. vicino a bagni, saune) e non appoggiare sul lettore oggetti contenenti liquidi (ad es. vasi).

### ATTENZIONE!

Le aperture di ventilazione non devono essere ostruite. Installare secondo le raccomandazioni del produttore. Le aperture dell'involucro sono state realizzate per garantire la ventilazione, il corretto funzionamento e la protezione dal surriscaldamento. Queste aperture non devono essere ostruite dal posizionamento dell'apparecchio su un letto, un divano, un tappeto o una superficie simile.

L'apparecchio non deve essere collocato in una superficie incassata, ad esempio in scaffali o armadi, a meno che non sia prevista una ventilazione adeguata o non siano state seguite le raccomandazioni del produttore.

### RIPARAZIONI

Tutti gli interventi di manutenzione devono essere eseguiti da un centro di assistenza. Se l'apparecchio è caduto, se il cavo di alimentazione è stato danneggiato, se è penetrato del liquido nell'apparecchio, se è stato esposto alla pioggia, non funziona normalmente o si è verificato un notevole degrado della qualità del suono.

### SMALTIMENTO DI APPARECCHIATURE ELETTRICHE ED ELETTRONICHE USURATE

Questo simbolo sul prodotto o sulla sua confezione indica che il prodotto non deve essere incluso nei rifiuti domestici e non deve essere smaltito con altri rifiuti domestici. La legge polacca vieta, pena una multa, di unire le apparecchiature elettriche ed elettroniche usate ad altri rifiuti. Il prodotto deve essere consegnato a un punto di raccolta e riciclaggio delle apparecchiature elettriche ed elettroniche. Assicurandosi che il prodotto sia smaltito correttamente, si possono prevenire le potenziali conseguenze negative per l'ambiente e la salute umana che potrebbero derivare da una gestione inappropriata dei rifiuti di apparecchiature elettroniche usate. Il riciclaggio dei materiali contribuisce alla conservazione delle risorse naturali.



Per informazioni dettagliate sul riciclaggio di questo prodotto, contattare le autorità locali, il fornitore di servizi di pulizia o il negozio in cui è stato acquistato il prodotto.

Questo logo indica che il ricevitore è conforme alle condizioni della Direttiva 2004/108/CE sulla conformità degli Stati membri alle normative sulla compatibilità elettromagnetica e alle condizioni della Direttiva 2006/95/CE sulla conformità degli Stati membri alle normative sulla bassa tensione. e sicurezza relativi alla manipolazione di apparecchiature elettriche.



### **Posizione**

L'apparecchio deve essere collocato su una superficie piana e stabile, lontano da altri dispositivi elettronici come lettori video, ricevitori radio o altoparlanti, dai quali le interferenze elettromagnetiche possono compromettere la qualità dell'immagine e del suono riprodotti. Quando si colloca il ricevitore in un rack con serratura, occorre assicurarsi che vi sia spazio libero intorno ad esso, garantendo un'adeguata ventilazione, e in un luogo con bassa umidità, lontano dal sole e da altre fonti di calore. Proteggere l'unità da eventuali allagamenti.

### **Alimentazione**

Se il lettore non viene utilizzato per lungo tempo, scollegarlo dalla presa di corrente. Per spegnere il cavo, afferrare la spina, non tirare il cavo stesso. Non toccare il cavo di alimentazione o l'adattatore CA con le mani bagnate. C'è il rischio di scosse elettriche. Utilizzare esclusivamente l'alimentatore raccomandato dal produttore del dispositivo e fornito in dotazione. Non collocare l'adattatore CA in uno spazio chiuso, come una libreria o un mobile AV. Proteggere l'unità da cadute e scosse.

### **Fulmine**

Per una maggiore sicurezza durante i temporali e prima di lasciare il dispositivo per lunghi periodi di tempo, scollegarlo dalla presa di corrente. In questo modo si evitano i danni causati da temporali e sbalzi di tensione.

### **Pulizia**

Pulire l'alloggiamento e i comandi con un panno morbido inumidito con una soluzione di detergente delicato. Non utilizzare alcun tipo di panno o polvere abrasiva, né solventi come benzina o alcool.

### **Batterie**

Rimuovere le batterie dal telecomando se sono usurate o se il telecomando non verrà utilizzato per molto tempo. Utilizzare solo batterie nuove. Non utilizzare batterie parzialmente usate di produttori diversi, non combinare batterie vecchie con batterie nuove, ecc. Le batterie contengono sostanze chimiche nocive e devono quindi essere smaltite correttamente. Le batterie non devono essere caricate, cortocircuitate, riscaldate o messe nel fuoco. Non lasciate cadere il telecomando per non rischiare di danneggiarlo o di provocare perdite. Se si riscontrano perdite o perdite nelle batterie, rimuovere immediatamente le batterie danneggiate per proteggere il telecomando da eventuali danni, quindi pulire il telecomando da eventuali residui di elettrolito e dalla possibile corrosione. La durata delle batterie è generalmente di circa 1 anno, ma dipende da una serie di fattori, tra cui l'intensità di utilizzo.