

**DEKO TV**

**RÉCEPTEUR DE  
TÉLÉVISION NUMÉRIQUE  
DVB-T2 HEVC  
DVB-C**

**MINI**

## Télécommande

**PUISSANCE** Tuner On/Off.

**CONTRÔLE TV** Groupe de cinq boutons pour la programmation des boutons IR du téléviseur

**MUTE** Activer ou désactiver la sourdine du son.

**AUDIO** Changer la langue de la bande sonore.

**SUBT** Sélection des sous-titres lors du visionnage de films.

**TTX** Activation et désactivation du télétexte.

**FORMAT** Modifier le rapport d'aspect.

**TV/RADIO** Passer aux chaînes de télévision ou de radio.

**FAV** Activer la fonction des chaînes favorites.

**MENU** Allez dans les réglages du décodeur.

**EXIT** Fermer le mode / le menu.

**OK/LIST** Confirmer les fonctions sélectionnées. Liste de toutes les chaînes de télévision.

**V+ / V-** Modifier le volume.

**CH+ / CH-** Changer de canal.

**EPG** Guide électronique des programmes.

**INFO** Informations détaillées sur les programmes et les paramètres des chaînes. Accès direct au répertoire des enregistrements grâce à la fonction "REC".

**REC** Démarrer la fonction d'enregistrement.

**BOUTONS MEDIA** Touches de fonction colorées (rouge, vert, jaune, bleu).

Ils sont utilisés pour naviguer et activer les fonctions dans les sous-menus du tuner. Les fonctions sont affichées à l'écran sous forme d'invites.

**ROUGE** Lecture / pause et TIME SHIFT - font défiler le contenu affiché.

**VERT** Arrêt de la lecture ou de l'enregistrement.

**JAUNE** Retour rapide.

**BLEU** Avance rapide.

**1 - 9** Touches de numérotation des chaînes.

**RECALL** Passage au canal précédent.

**PLAN** Activez l'option "Planification de l'enregistrement". - travaux dans la fonction TV.



## Fonction MEMORY - contrôle du téléviseur à partir de la télécommande DEKO TV

La télécommande MEMORY fournie permet de commander à la fois le décodeur TV DEKO et le téléviseur auquel il est raccordé à l'aide d'une seule télécommande.

Instructions pour la programmation des touches de la section "TV Control" de la télécommande DEKO TV :

1. Appuyez sur la touche "SET" et maintenez-la enfoncée pendant environ 2 secondes jusqu'à ce que la touche rouge s'illumine. La télécommande entre alors en mode d'appairage des boutons.



Maintenez enfoncée la touche SET de la télécommande du Deko TV

2. Sur la télécommande DEKO TV, appuyez une fois sur la touche de la section TV Control que vous souhaitez programmer, par exemple Power. La LED commence à clignoter lentement, indiquant qu'elle est à l'écoute des commandes IR.



Sélectionnez un bouton pour l'appairage, par exemple Alimentation.

3. Alignez les télécommandes avec les LED face à face à une distance maximale de 3 cm et appuyez sur la touche de la télécommande externe que vous souhaitez mémoriser dans la télécommande DEKO TV - par exemple Power. La LED rouge clignote trois fois pour indiquer que la fonction de la touche a été correctement mémorisée.



Alignez les télécommandes de manière à ce que les DEL soient orientées l'une vers l'autre et appuyez sur le bouton à sauvegarder, par exemple Alimentation.

4. Appuyez sur la touche "SET" de la télécommande DEKO TV pour terminer le mode d'appairage.



Appuyez sur la touche SET pour terminer le processus d'appairage.

Vous pouvez désormais utiliser la télécommande DEKO TV pour allumer et éteindre votre téléviseur, par exemple. Recommencez l'opération pour attribuer les touches restantes.

REMARQUE !

La touche "SET" n'est pas programmable. Les 5 touches d'une autre télécommande peuvent être programmées, quelle que soit leur fonction.

## Interface matérielle

### Manuel d'installation

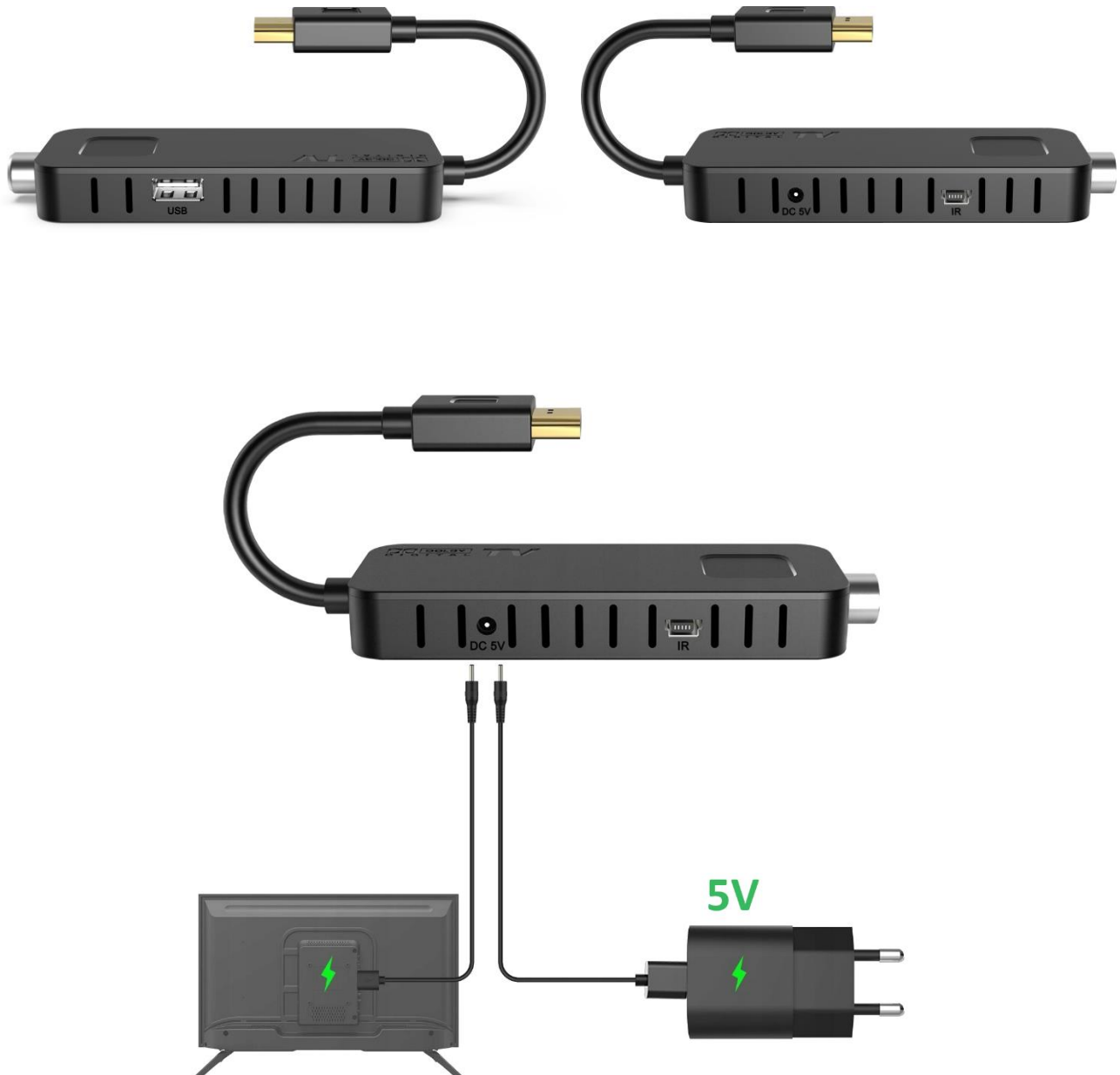
**Port RF IN** : connecter un câble d'antenne pour les signaux DVB-C ou DVB-T2

**Port USB** : insertion d'une clé USB, d'un disque dur, d'un module USB WIFI

**Sortie HDMI** : connectez le port HDMI du téléviseur à l'aide d'un câble HDMI.

**Port IR** : connexion d'un récepteur IR externe (inclus)

**Port DC 5V** : connexion d'une alimentation électrique par USB



## Installation

Par défaut, lorsqu'il n'y a pas de chaînes de télévision ou de radio, le tuner affiche l'écran de démarrage de l'installation. Appuyez sur la TOUCHE DE CONTRÔLE [▲ / ▼] pour déplacer le curseur de mouvement. Déplacez le curseur sur **Recherche de chaînes** et appuyez sur [OK] pour lancer la recherche automatique des chaînes.



Sélectionner :

- **Langue OSD** pour changer la langue par défaut
- **Pays** pour modifier les paramètres du pays
- **FTA Only** pour sélectionner uniquement les chaînes Free To Air
- **Mode de recherche** pour changer DVB-T/T2 ou DVB-C
- **Alimentation de l'antenne** si votre antenne nécessite une alimentation supplémentaire
- **Recherche de chaînes** pour lancer la recherche de chaînes

La recherche automatique de chaînes de télévision terrestres gratuites DVB-T2 HEVC démarre.



## Menu principal

Appuyez sur la touche [MENU] pour accéder au menu principal.

Appuyez sur la touche [◀/▶] ou [▲ / ▼] pour déplacer le curseur sur les paramètres souhaités, puis sur la touche [OK].

pour confirmer. Pour quitter les réglages et revenir au menu précédent, appuyez sur la touche [EXIT].





## Recherche de chaînes

Les paramètres de recherche par défaut permettent de rechercher toutes les chaînes de télévision numérique terrestre DVB-T2 HEVC disponibles.

Pour définir votre propre numérotation des chaînes, décrite ci-dessous, le paramètre LCN doit être désactivé (Off).





## Édition du canal

Appuyez sur [OK] sur le grand écran pour afficher la liste des chaînes, puis appuyez sur [BOUTON JAUNE] sur la télécommande ou dans le menu principal, déplacez le curseur sur la barre d'édition des chaînes et appuyez sur [OK].



## Édition de la chaîne

### Suppression d'un canal

Appuyez sur [1] Del à l'écran pour entrer dans le mode de suppression de canal. Déplacez le curseur sur la chaîne souhaitée et appuyez sur [OK]. Pour effectuer la suppression de plusieurs chaînes, vous pouvez sélectionner plus d'une chaîne, et les chaînes marquées d'un signe de suppression seront supprimées lorsque vous appuyez sur [RED] dans la section Média de la télécommande du Deko TV.



## Déplacer les canaux

Appuyez sur la touche [2] Move à l'écran pour passer en mode Move.

La chaîne sélectionnée aura un marqueur de déplacement, appuyez sur [BOUTON VERT] pour sélectionner plusieurs chaînes, déplacez maintenant les chaînes à la position sélectionnée et appuyez ensuite sur [OK]. Pour définir la liste des chaînes dans votre propre ordre, désactivez d'abord le réglage LCN.



## Sauter les chaînes

Appuyez sur le bouton [3] Sauter à l'écran pour entrer dans le mode de réglage du saut de chaîne. Sélectionnez la chaîne à sauter en appuyant sur [OK]. Les chaînes réglées pour être ignorées n'apparaîtront pas dans la liste des chaînes enregistrées.



## Verrouillage du canal

Appuyez sur la touche [4] Lock à l'écran pour entrer dans le mode de verrouillage des chaînes. Pour accéder à cette section, vous devez entrer le mot de passe du décodeur, qui est réglé par défaut sur 000000 et qui peut être modifié dans le menu Décodeur. Sélectionnez les chaînes à verrouiller et appuyez sur [OK].

Lorsqu'une chaîne est verrouillée, vous êtes invité à entrer le mot de passe à chaque fois. Ce n'est que lorsque le mot de passe correct est saisi que la chaîne peut être lue.



## Ajouter un groupe favori

Appuyez sur la touche [5] Fav à l'écran pour accéder à l'ajout de chaînes favorites. Déplacez le curseur sur la chaîne à ajouter aux groupes de favoris. Appuyez sur la touche [OK] pour confirmer. La même chaîne peut être ajoutée à différents groupes de favoris.

Appuyez sur la touche [EXIT] pour quitter le champ de catégorie des groupes favoris. Les chaînes ajoutées à un groupe de favoris auront un flag de favoris.





## Guide des programmes EPG

Appuyez sur le raccourci EPG pour accéder au guide des programmes.

Appuyez sur [OK] pour afficher les informations EPG de la chaîne.

Dans le menu EPG, appuyez sur [▲ / ▼] pour passer au programme en cours si celui-ci contient des informations EPG.

Appuyez sur la touche [▶] pour déplacer le curseur vers la fenêtre d'affichage EPG du programme concerné afin d'obtenir plus d'informations sur le programme.



Informations EPG pour les jours suivants : [BOUTON VERT ] - le jour précédent [BOUTON JAUNE] - le jour suivant.

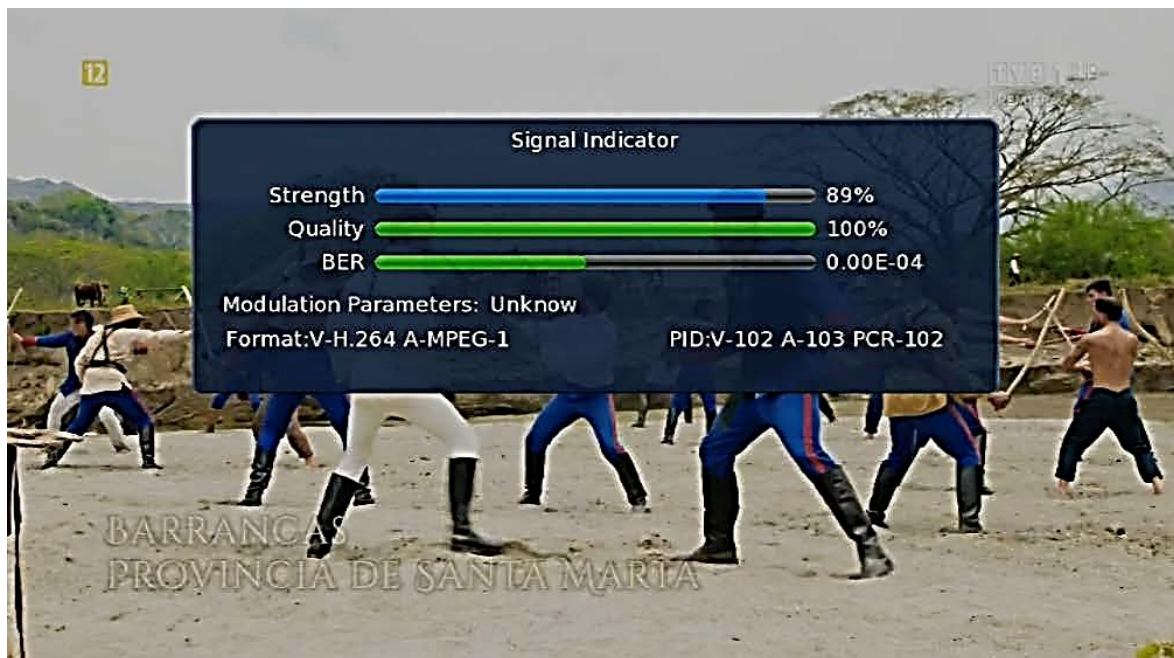


Les informations EPG relatives à un programme particulier peuvent également être affichées à l'aide de la touche [INFO] de la télécommande pendant le visionnage d'un programme.

Un double clic sur la touche [INFO] permet d'afficher la description complète du programme.



En appuyant trois fois sur la touche [INFO], les paramètres d'émission et la puissance de réception du canal en question s'affichent.





# Menu Réglages

## Principaux réglages du décodeur



## Langue

Réglez la langue du menu du décodeur, la langue des deux pistes audio, la langue des sous-titres à l'écran pendant le visionnage, la langue du télétexte et de l'EPG.



## Réglages AV

### Norme TV - Résolution

Sélectionnez la résolution optimale (native) de votre récepteur. Le réglage par défaut est 1080i@50Hz (FHD@50Hz).



## Réglages OSD

Sélectionner la transparence du menu sur la chaîne de télévision.

Indiquez l'heure à laquelle le menu avec la description du programme doit être désactivé.

Sélectionnez la manière dont vous souhaitez changer de chaîne.





## Contrôle du verrouillage.

Activer et désactiver le verrouillage des canaux par mot de passe.

Remplacez le mot de passe actuel 000000 par une séquence de chiffres de votre choix. Appuyez sur [OK] pour modifier les différentes options.



## Réglage de l'heure.

Sélectionnez le mode automatique pour régler l'heure à partir de l'expéditeur.

Régler le fuseau horaire et activer ou désactiver l'heure d'été.



## Gestion du PVR.

Active ou désactive la fonction TIMESHIFT pour l'enregistrement de programmes en direct. La fonction TIMESHIFT est activée sur la télécommande à l'aide de la touche [RED].

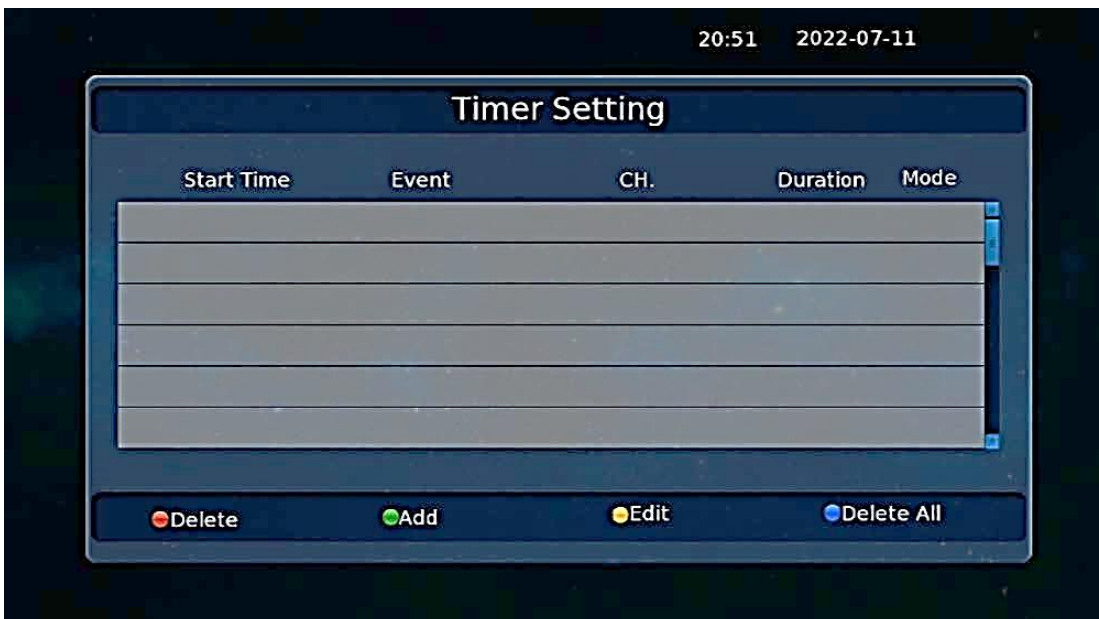


## Réglages de la minuterie.

Sélection du paramètre de sortie du signal lors de la connexion du décodeur au téléviseur à l'aide du connecteur de type. Programmer l'enregistrement du programme sélectionné.

Appuyez sur [VERT] pour ajouter un élément à enregistrer.

Réglez le mode Marche pour que le décodeur démarre automatiquement à la date et à l'heure définies.





## Paramètres du réseau.

Réglez le mode Marche pour que le décodeur démarre automatiquement à la date et à l'heure programmées. Lorsque vous entrez dans le mode

Pour connecter votre appareil au réseau, vous aurez besoin d'un adaptateur Wi-Fi supplémentaire, qui se branche sur le port USB du décodeur.

L'antenne Wi-Fi USB Deko TV n'est pas incluse et peut être achetée séparément.



## Mise à jour du logiciel.

### Télécharger le fichier de mise à jour du logiciel

Les derniers fichiers de mise à jour du logiciel sont disponibles à l'[adresse www.dekoelectronics.com](http://www.dekoelectronics.com) dans l'onglet "Downloads". Vous y trouverez également des instructions détaillées, étape par étape, pour la mise à jour du logiciel.

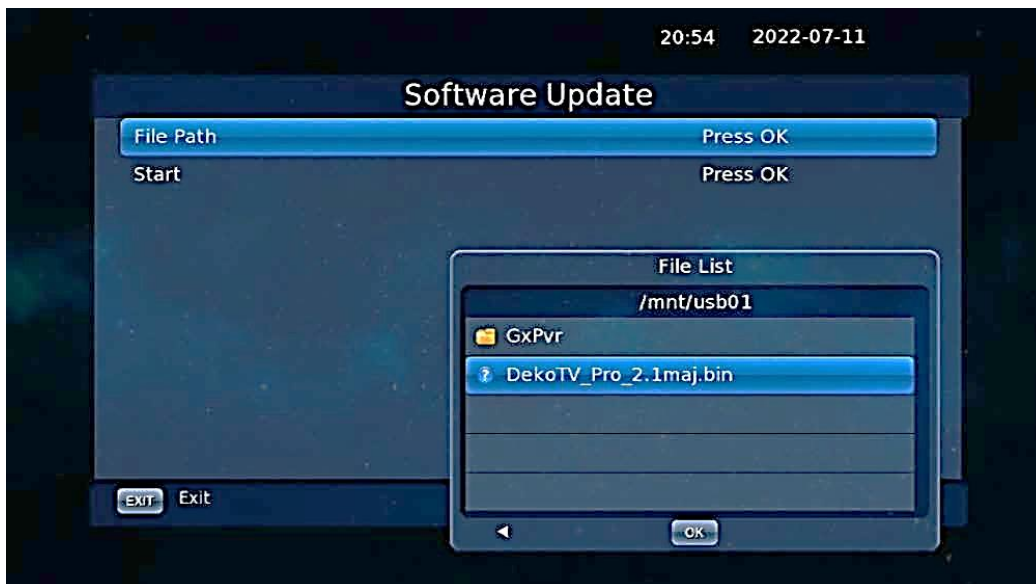


### Téléchargement de logiciels sur votre décodeur

Sélectionnez Mise à jour du logiciel dans le menu principal et appuyez sur [OK]. Sélectionnez Mise à jour USB et indiquez le chemin d'accès au fichier du logiciel sur la clé USB, puis cliquez sur [OK] pour lancer le processus de mise à jour.

ATTENTION :

Ne pas débrancher le décodeur pendant le processus de mise à jour.



NOTE :

Avec le dernier logiciel, le décodeur peut également être mis à jour via Internet, directement dans le menu du décodeur.

## IPTV

### Télévision par internet

Des instructions détaillées sur la manière d'ajouter des chaînes gratuites supplémentaires peuvent être téléchargées à l'adresse [www.dekoelectronics.com](http://www.dekoelectronics.com) .



### Ajout de chaînes

Lorsque le curseur se trouve dans la moitié gauche de l'écran, appuyez sur [RED] pour actualiser la liste et sur [GREEN] pour afficher la liste des nuages IPTV. afficher la liste des nuages IPTV.

Les chaînes IPTV peuvent être ajoutées, supprimées, modifiées et importées.

[BLUE] signifie qu'il faut entrer l'adresse du serveur iptv dans le fichier .XML.

En mode IPTV local, naviguez d'abord jusqu'au fichier XML pour IPTV et appuyez sur [BLEU], puis sélectionnez l'emplacement du fichier et appuyez sur [OK] pour l'importer.

Une fois que les données ont été importées avec succès, vous verrez les groupes de chaînes et la liste des chaînes, Utilisez [▲ / ▼] pour la navigation.



## GARANTIE

La période de garantie est de 24 mois à compter de la date de vente (selon la date figurant sur la preuve d'achat et la carte de garantie). Le champ d'application territorial de la protection de la garantie couvre l'ensemble du territoire de l'Union européenne.

(2) L'acceptation du produit en vue d'une réparation sous garantie est subordonnée à la présentation par l'acheteur au vendeur :

- une preuve d'achat valide (ticket de caisse, facture simplifiée, facture VA T).
- le produit défectueux.

Le service peut refuser d'effectuer la réparation sous garantie si les données contenues dans les documents ci-dessus ne sont pas cohérentes.

(3) La carte de garantie doit être tamponnée par le revendeur et signée par ce dernier. Une carte de garantie remplie de manière incorrecte ou illisible n'est pas valable.

(4) La garantie ne couvre que les défauts causés par des raisons inhérentes au produit vendu. 5 La garantie ne couvre pas

- tout défaut résultant d'une mauvaise utilisation du produit, notamment le non-respect du mode d'emploi ou des règles de sécurité ;
- les dommages mécaniques et les défauts causés au produit ;
- les défauts résultant de réparations effectuées par des personnes non autorisées (y compris l'acheteur) ;
- les dommages ou les dysfonctionnements causés par une installation incorrecte de l'équipement fonctionnant avec le produit ;
- les pièces et accessoires soumis à une usure normale lors de l'utilisation, notamment les rayures, les taches difficiles à enlever, les inscriptions usées, les piles, etc.
- les opérations mentionnées dans le manuel de l'utilisateur qui sont destinées à être effectuées par l'utilisateur ;
- les dommages causés par des événements fortuits, tels que les incendies, les inondations, les surtensions, les décharges électriques, les inondations, les agents chimiques et d'autres influences extérieures, telles que la corrosion ou les taches ;
- les produits dont le sceau de garantie a été retiré ou brisé.

La garantie couvre les produits utilisés exclusivement à des fins non professionnelles. Les produits utilisés à des fins commerciales ne sont pas couverts par la garantie.

(7) Si le service constate que le produit a été utilisé à des fins commerciales, industrielles ou professionnelles, la garantie sera toujours limitée au remplacement des pièces détachées. Le déclarant supportera les frais de main-d'œuvre et la durée de la garantie du produit (à l'exclusion des pièces consommables) restera inchangée. La durée de la garantie du produit pour les pièces consommables sera réduite à trois mois.

(8) La garantie couvre le remplacement gratuit des pièces détachées nécessaires à la réparation et la main d'œuvre pendant la période de garantie. Les défauts révélés pendant la période de garantie ne peuvent être réparés que par le service agréé de DEKO Electronics.

9) Le service, la société commerciale qui a vendu le produit et DEKO Electronics ne sont pas responsables de la rapidité de la réparation sous garantie, si la réparation ne peut être effectuée en raison de restrictions à l'importation/exportation de pièces détachées ou d'autres réglementations légales et d'autres circonstances indépendantes de la volonté des entités indiquées.

10. Il est recommandé d'envoyer le produit dans son emballage d'origine. En cas de dommage pendant le transport, le processus de réparation ne sera pas engagé.

(11) En cas de défaut, le client peut introduire une réclamation sur le lieu d'achat.

Le client a le droit d'échanger l'appareil contre un neuf si le centre de service DEKO Electronics déclare par écrit qu'il est impossible d'éliminer le défaut. L'équipement à remplacer doit être complet. En cas d'équipement incomplet, le coût de l'équipement manquant est à la charge de l'acheteur. 13.

Toutes les activités effectuées par les points de service (dans le cas d'un produit fonctionnel) consistant à vérifier le fonctionnement, à mesurer les paramètres techniques, à nettoyer, à ajuster, à régler sont des activités facturables.

14. les dommages mécaniques ne sont pas couverts par la garantie, même si le revendeur accepte les appareils endommagés mécaniquement pour le traitement des réclamations. DEKO TV, en tant que garant, indépendamment des avis des intermédiaires, n'accorde pas de garantie pour les appareils endommagés mécaniquement.

(15) En cas de perte de la carte de garantie, aucun document de remplacement ou de duplication ne sera délivré et les réparations et réclamations au titre de la présente garantie seront annulées.

(16) La garantie des biens vendus n'exclut pas, ne limite pas et ne suspend pas les droits de l'acheteur découlant de la non-conformité des biens au contrat.

(17) Pour les questions non couvertes par les présentes conditions générales, les dispositions du Code civil s'appliquent.

## Recommandations en matière de sécurité et d'exploitation

ATTENTION !

LISEZ ATTENTIVEMENT CE MANUEL D'UTILISATION ET SUIVEZ LES INSTRUCTIONS QUI Y FIGURENT. N'OUBLIEZ PAS QU'EN NE SUIVANT PAS LES INSTRUCTIONS, VOUS NE POURREZ PAS FAIRE VALOIR VOS DROITS À LA GARANTIE.

Veillez lire attentivement ce manuel d'utilisation afin d'utiliser correctement l'appareil. Conservez ce manuel afin de pouvoir utiliser les instructions et les conseils qu'il contient à l'avenir. Si vous devez réparer l'appareil, veuillez contacter un centre de service agréé.

ATTENTION !

L'OUVERTURE DU BOÎTIER PEUT ENTRAÎNER UN CHOC ÉLECTRIQUE.

Sous peine d'électrocution, ne retirez pas le boîtier ou le couvercle arrière de l'appareil. Même lorsque l'appareil est éteint, des tensions dangereusement élevées peuvent être présentes à l'intérieur du boîtier. Il n'y a pas de pièces à l'intérieur que l'utilisateur puisse remplacer ou réparer lui-même. Si des dommages sont constatés, les réparations ne peuvent être effectuées que par un centre de service agréé. Le cordon d'alimentation ne peut être remplacé que par un atelier spécialisé. Protégez les piles et les appareils équipés de piles de la chaleur excessive du soleil, du feu, etc.

ATTENTION !

Pour éviter tout risque d'incendie ou d'électrocution, l'appareil ne doit pas être exposé à l'eau (par exemple à la pluie) et doit être protégé de l'humidité. Ne placez pas l'appareil dans des endroits où il risque d'être éclaboussé (par exemple, près d'une salle de bains ou d'un sauna) et ne posez pas d'objets contenant des liquides (par exemple, des vases) sur le lecteur.

ATTENTION !

Les ouvertures de ventilation ne doivent pas être obstruées. Installez l'appareil conformément aux recommandations du fabricant. Les ouvertures dans le boîtier ont été conçues pour assurer la ventilation, le bon fonctionnement et la protection contre la surchauffe. Ces ouvertures ne doivent pas être obstruées si l'appareil est placé sur un lit, un canapé, un tapis ou une surface similaire. L'appareil ne doit pas être placé dans une surface encastrée, par exemple une étagère ou une armoire, à moins qu'une ventilation adéquate ne soit assurée ou que les recommandations du fabricant n'aient été suivies.

### RÉPARATIONS

Toutes les réparations doivent être effectuées par un centre de service. Si l'appareil est tombé, si le cordon d'alimentation a été endommagé, si un liquide a pénétré dans l'appareil, si l'appareil a été exposé à la pluie, s'il ne fonctionne pas normalement ou si une dégradation notable de la qualité du son s'est produite.

### ÉLIMINATION DES ÉQUIPEMENTS ÉLECTRIQUES ET ÉLECTRONIQUES USAGÉS

Ce symbole sur le produit ou son emballage signifie que le produit ne doit pas être inclus dans les déchets ménagers et ne doit pas être éliminé avec d'autres déchets ménagers. La loi polonaise interdit, sous peine d'amende, de combiner les équipements électriques et électroniques usagés avec d'autres déchets. Ils doivent être remis à un centre approprié de collecte et de recyclage des équipements électriques et électroniques. En veillant à ce que le produit soit éliminé correctement, vous pouvez éviter les conséquences négatives potentielles pour l'environnement et la santé humaine qui pourraient résulter d'une manipulation inappropriée des déchets d'équipements électroniques usagés. Le recyclage des matériaux contribue à la conservation des ressources naturelles.



Pour obtenir des informations détaillées sur le recyclage de ce produit, veuillez contacter les autorités locales, votre fournisseur de services de nettoyage ou le magasin où vous avez acheté ce produit.



## **CE**

Ce logo indique que le récepteur est conforme aux conditions de la directive 2004/108/CE relative au respect par les États membres de la réglementation en matière de compatibilité électromagnétique et aux conditions de la directive 2006/95/CE relative au respect par les États membres de la réglementation en matière de basse tension. et la sécurité liées à la manipulation de l'équipement électrique.



## **Localisation**

L'appareil doit être placé sur une surface plane et stable, à l'écart d'autres appareils électroniques tels que des lecteurs vidéo, des récepteurs radio ou des haut-parleurs, dont les interférences électromagnétiques peuvent affecter la qualité de l'image et du son reproduits. Lorsque le récepteur est placé dans un rack verrouillable, il faut veiller à ce qu'il y ait un espace libre autour de lui, garantissant une bonne ventilation, et dans un endroit peu humide, à l'abri du soleil et d'autres sources de chaleur. Protéger l'appareil contre les inondations.

## **Alimentation électrique**

Si le lecteur n'est pas utilisé pendant une longue période, débranchez-le de la prise de courant. Pour débrancher le cordon, saisissez la fiche, ne tirez pas sur le cordon lui-même. Ne touchez pas le cordon d'alimentation ou l'adaptateur secteur avec des mains mouillées. Il y a un risque d'électrocution. N'utilisez que le bloc d'alimentation recommandé par le fabricant de l'appareil et fourni avec celui-ci. Ne placez pas l'adaptateur secteur dans un espace clos tel qu'une bibliothèque ou un meuble audiovisuel. Protégez l'appareil contre les chutes et les chocs.

## **Foudre**

Pour plus de sécurité en cas d'orage et avant de laisser l'appareil pendant une longue période, débranchez-le de la prise de courant. Vous éviterez ainsi les dommages causés par les orages et les surtensions.

## **Nettoyage**

Nettoyez le boîtier et les commandes à l'aide d'un chiffon doux imbibé d'une solution de détergent doux. N'utilisez pas de chiffon ou de poudre à récurer, ni de solvants tels que l'alcool ou l'essence.

## **Piles**

Retirez les piles de la télécommande si elles sont usées ou si la télécommande n'est pas utilisée pendant une longue période. N'utilisez que des piles neuves. N'utilisez pas de piles partiellement usagées provenant de différents fabricants, ne combinez pas des piles usagées avec des piles neuves, etc. Les piles contiennent des produits chimiques nocifs et doivent donc être éliminées de manière appropriée. Les piles ne doivent pas être chargées, court-circuitées, chauffées ou mises au feu. Ne faites pas tomber la télécommande, car elle risque d'être endommagée ou de fuir. Si vous constatez une fuite ou des piles qui fuient, retirez immédiatement les piles endommagées pour protéger la télécommande, puis nettoyez la télécommande de tout résidu d'électrolyte et de toute corrosion éventuelle. La durée de vie des piles est généralement d'environ un an, mais elle dépend d'un certain nombre de facteurs, notamment de l'intensité de l'utilisation.