

DEKO TV

**RECEPTOR DE TV
DIGITAL
DVB-T2 HEVC
DVB-C**

PRO & PRO2

Mando a distancia

POTENCIA	Sintonizador On/Off.
CONTROL TV	Grupo de cinco botones para programar la TV Botones IR
MUTE	Activar y desactivar el silenciamiento del sonido.
AUDIO	Cambiar el idioma de la banda sonora.
SUBT	Seleccionar subtítulos al ver películas.
TTX	Activar y desactivar el teletexto.
FORMATO	Cambia la relación de aspecto.
TV/RADIO	Cambiar a canales de TV o Radio.
FAV	Activa la función de canales favoritos.
MENÚ	Ve a la configuración del decodificador.
SALIR	Cerrar el modo / menú.
OK/LISTA	Confirme las funciones seleccionadas. Listar todos
V+ / V-	los canales de TV.
CH+ / CH-	Cambiar el volumen.
EPG	Cambia de canal.
INFO	Guía electrónica de programas.
PVR	Información detallada del programa y parámetros del canal. Acceso directo al directorio con material grabado
REC	mediante la función "REC".
BOTONES MULTIMEDIA	Inicia la función de grabación. Teclas de función coloreadas (rojo, verde, amarillo, azul). Se utilizan para navegar y activar funciones en los submenús del sintonizador. Las funciones se mostrarán en la pantalla como indicaciones.
ROJO	Reproducir / pausar y TIME SHIFT - desplazarse por el contenido visualizado.
VERDE	Detener la reproducción o la grabación.
AMARILLO	Rebobinado rápido.
AZUL	Avance rápido.
1 - 9	Botones de número de canal.
RECALL	Cambia al canal anterior.
PLAN	Activar "Programa de grabación". - funciona en la función TV.



Función MEMORY: control del televisor desde el mando a distancia DEKO TV

Con el mando a distancia MEMORY suministrado, puede manejar con un solo mando a distancia tanto el descodificador DEKO TV como el televisor al que está conectado.

Instrucciones para programar los botones de la sección "Control TV" del mando a distancia del televisor DEKO:

1. Mantenga pulsado el botón "SET" durante unos 2 segundos hasta que el botón rojo se ilumine con más intensidad. El mando a distancia entrará en el modo de emparejamiento de botones.



Mantenga pulsada la tecla SET del mando a distancia del televisor Deko

2. En el mando a distancia del televisor DEKO, pulse una vez el botón de la sección Control del televisor que desee programar, como por ejemplo Encendido. El LED comenzará a parpadear lentamente, indicando que está a la escucha de comandos IR.



Seleccione un botón para el emparejamiento, por ejemplo, Encendido.

3. Alinee los mandos a distancia con los LED enfrentados a una distancia máxima de 3 cm y pulse el botón del mando a distancia externo que desea almacenar en el mando a distancia del televisor DEKO - por ejemplo, Encendido. El LED rojo parpadeará tres veces para indicar que la función del botón se ha almacenado correctamente.



Alinee los mandos a distancia con los LED enfrentados y pulse el botón que desee guardar, por ejemplo, Encendido

4. Pulse el botón "SET" del mando a distancia del televisor DEKO para completar el modo de emparejamiento.



Pulse el botón SET para completar el proceso de emparejamiento.

Ahora puede utilizar el mando a distancia del televisor DEKO para encender y apagar el televisor, por ejemplo. Inicie de nuevo el proceso para asignar los botones restantes.
¡NOTA!

El botón "SET" no es programable. Se pueden programar 5 botones cualesquiera de otro mando a distancia, independientemente de su función.

Interfaz de hardware

Manual de instalación

Puerto RF IN: conecte un cable de antena para señales DVB-C o DVB-T2

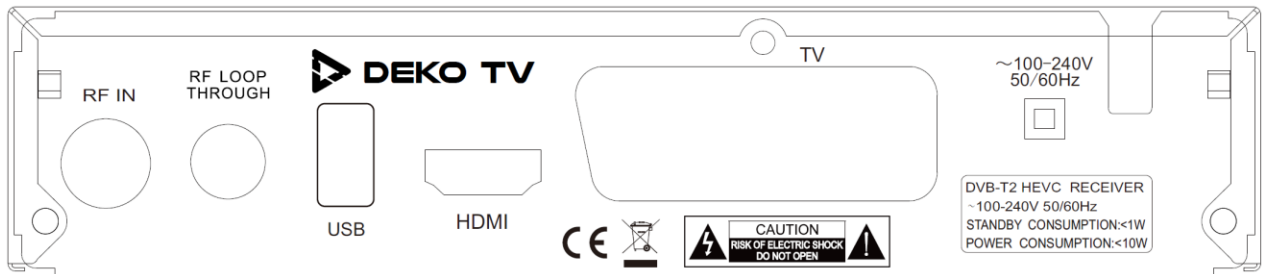
RF LOOP: conecte un cable de salida para señales DVB-C o DVB-T2 (opcional)

Puerto USB: inserte una unidad USB, unidad de disco duro, módulo USB WiFi

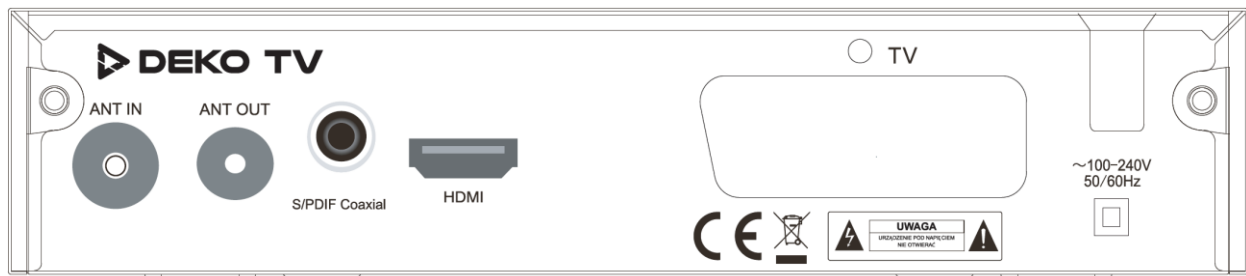
Salida HDMI: conecte el puerto HDMI del televisor mediante un cable HDMI

Salida SCART: conecte el puerto SCART del televisor (en caso de falta de puerto HDMI en el televisor)

DEKO TV PRO 2



DEKO TV PRO



Instalación

Por defecto, cuando no hay canales de TV o radio, el sintonizador muestra la pantalla de inicio de la instalación. Pulse la TECLA DE CONTROL [▲ / ▼] para mover el cursor de movimiento. Mueva el cursor a **Búsqueda de canales** y pulse [OK] para iniciar la búsqueda automática de canales.



Selecciona:

- **Idioma OSD** para cambiar el idioma predeterminado
- **País** para cambiar la configuración del país
- **Sólo FTA** para seleccionar sólo canales Free To Air
- **Modo de búsqueda** para cambiar DVB-T/T2 o DVB-C
- **Alimentación de antena** si su antena requiere alimentación adicional
- **Búsqueda de canales** para empezar a buscar canales

Se iniciará la búsqueda automática de canales gratuitos de TV terrestre DVB-T2 HEVC.



Menú principal

Pulse la tecla [MENU] para acceder al Menú Principal.

Pulse la tecla [◀/▶] o [▲ / ▼] para desplazar el cursor a la configuración deseada y, a continuación, la tecla [OK]

para confirmar. Para salir de los ajustes al Menú anterior, pulse la tecla [EXIT].



Búsqueda de canales

La configuración de búsqueda predeterminada buscará todos los canales de TV digital terrestre DVB-T2 HEVC disponibles.

Para configurar su propia numeración de canales, descrita a continuación, el ajuste LCN debe estar desactivado (Off).



Canal Editar

Pulse [OK] en la pantalla grande para mostrar la lista de canales, después pulse [BOTÓN AMARILLO] en el mando a distancia o en el Menú Principal, desplace el cursor a la barra de edición de canales y pulse [OK].



Edición Canal

Borrar canal

Pulse [1] Del en la pantalla para entrar en el modo de borrado de canales. Desplace el cursor hasta el canal deseado y pulse [OK]. Para llevar a cabo el borrado multicanal, puede seleccionar más de un canal, y aquellos canales que estén marcados con un signo de borrado se borrarán cuando pulse [ROJO] desde la Sección Multimedia del mando a distancia del receptor DEKO TV.



Mover canales

Pulse el botón [2] Mover en la pantalla para entrar en el modo de movimiento.

El canal seleccionado tendrá un marcador de movimiento, pulse [BOTÓN VERDE] para seleccionar varios canales, ahora mueva los canales a la posición seleccionada y luego pulse [OK]. Para establecer la lista de canales en su propio orden, desactive primero el ajuste LCN.



Saltar canales

Pulse el botón [3] Saltar en la pantalla para entrar en el modo de ajuste de salto de canal.

Seleccione el canal que desea saltar pulsando [OK]. Los canales configurados para saltar no aparecerán en la lista de canales almacenados.



Bloqueo de canales

Pulse el botón [4] Bloqueo en la pantalla para entrar en el modo de bloqueo de canal. Para acceder a esta sección es necesario introducir la contraseña del decodificador, que por defecto está configurada en 000000, y que puede cambiarse en el Menú Decodificador. Seleccione los canales que desea bloquear y pulse [OK]. Cuando un canal está bloqueado, se le pedirá que introduzca la contraseña cada vez. Sólo cuando se introduzca la contraseña correcta podrá reproducirse el canal.



Añadir un grupo favorito

Pulse el botón [5] Fav en la pantalla para entrar en añadir canales favoritos. Desplace el cursor hasta el canal que desee añadir a los grupos de favoritos. Pulse la tecla [OK] para confirmar. El mismo canal puede añadirse a diferentes grupos de favoritos. Pulse la tecla [EXIT] para salir del campo de categoría de grupos de favoritos. Los canales que se añadan a un grupo de favoritos tendrán un flag de favoritos.



Guía de programas EPG

Pulse el acceso directo EPG para entrar en la guía de programas.

Pulse [OK] para mostrar la información EPG del canal.

En el menú EPG, pulse [▲ / ▼] para cambiar el programa actual si el programa actual contiene información EPG.

Pulse la tecla [▶] para mover el cursor a la ventana de visualización EPG del programa correspondiente y obtener más información sobre el programa.

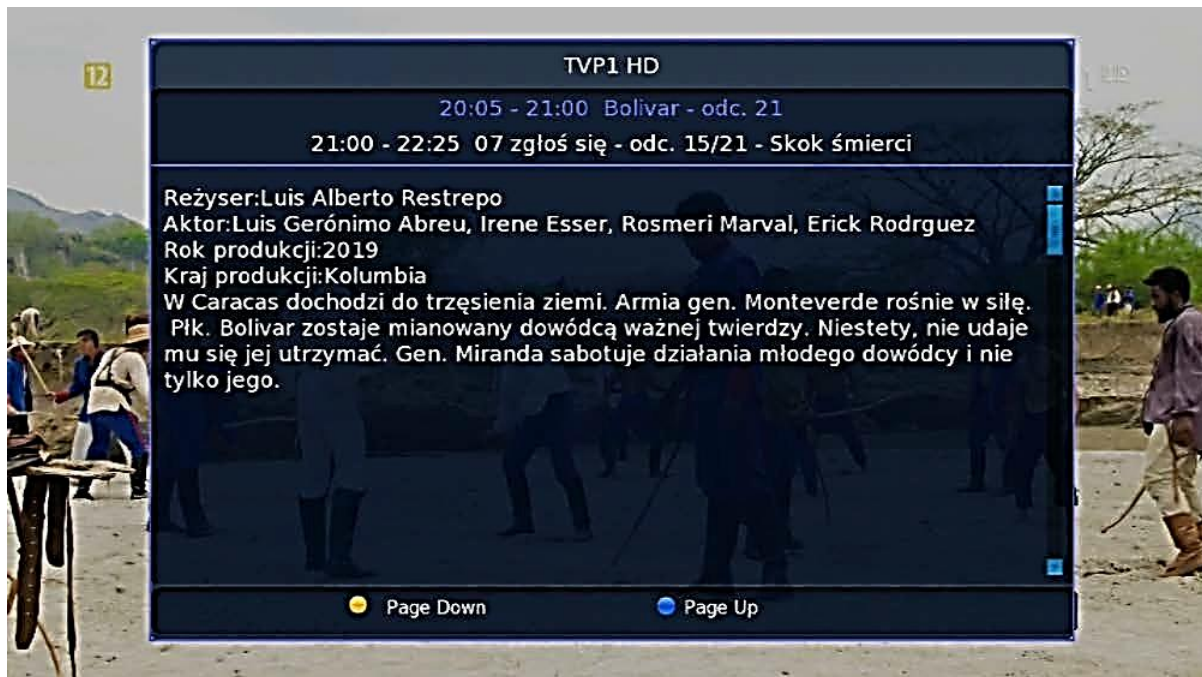


Información EPG para los días siguientes: [BOTÓN VERDE] - el día anterior [BOTÓN AMARILLO] - el día posterior.

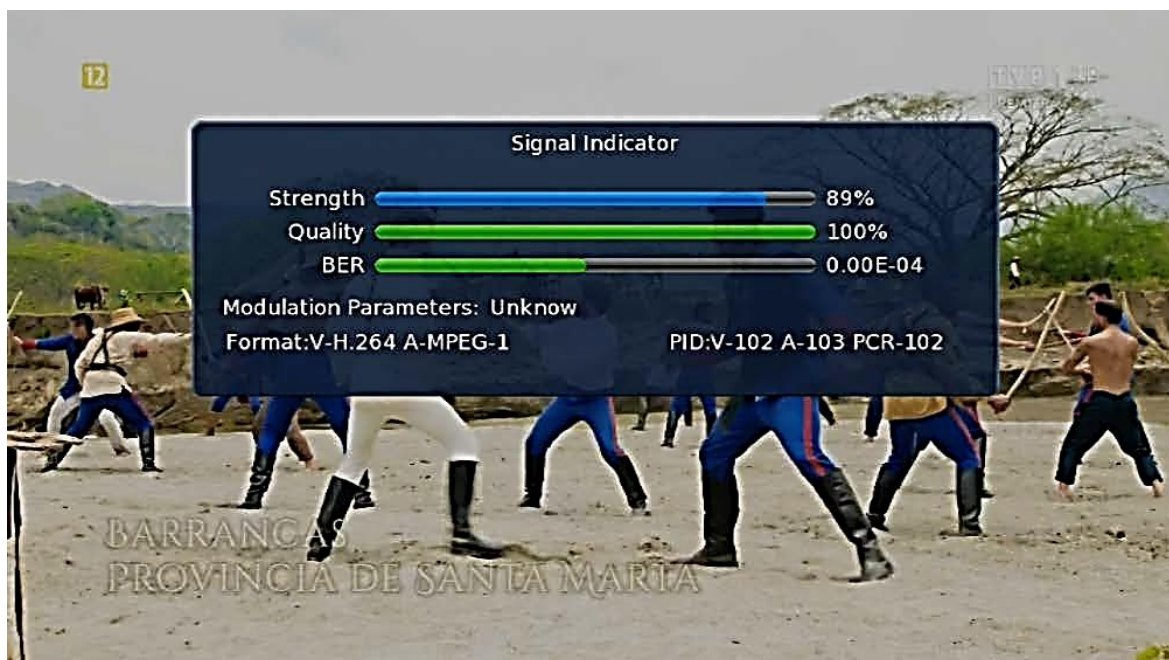


La información EPG de un programa concreto también puede visualizarse mediante la tecla [INFO] del mando a distancia mientras se ve un programa.

Si hace doble clic en la tecla [INFO], aparecerá la descripción completa del programa.



Si pulsa tres veces la tecla [INFO], aparecerán los parámetros de transmisión y la intensidad de recepción del canal en cuestión.



Menú Ajustes

Ajustes principales del descodificador



Idioma

Ajuste el idioma del menú del descodificador, el idioma de las dos pistas de audio, el idioma de los subtítulos en pantalla durante la visualización, el idioma del teletexto y de la EPG.



Ajustes AV

Norma de TV - Resolución

Seleccione la resolución óptima (nativa) para su receptor. El ajuste por defecto es 1080i@50Hz (FHD@50Hz).



Ajustes OSD

Seleccione la transparencia del Menú en el canal de TV.

Especifique la hora tras la cual debe apagarse el Menú con la descripción del programa.

Seleccione cómo desea cambiar de canal.



Control de cierre.

Activar y desactivar el bloqueo de canales por contraseña.

Cambie la contraseña actual 000000 por una secuencia de números de su elección. Pulse [OK] para cambiar las opciones individuales.



Ajuste de tiempo.

Seleccione el modo automático para ajustar la hora desde el remitente.

Activar y desactivar la zona horaria y el horario de verano.



Gestión PVR.

Active o desactive la función TIMESHIFT para la grabación de programas en directo. La función TIMESHIFT se activa en el mando a distancia con el botón [ROJO].

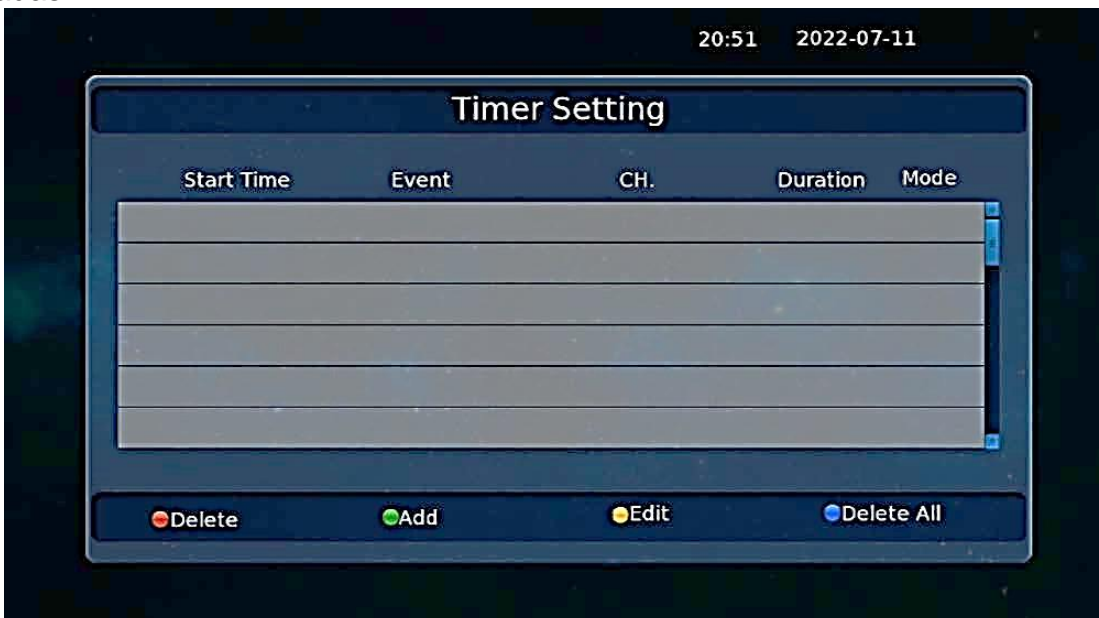


Ajustes del temporizador.

Selección del parámetro de salida de señal al conectar el decodificador al televisor mediante el conector de tipo. Programar la grabación del programa seleccionado.

Pulse [VERDE] para añadir un elemento a grabar.

Ajusta el Modo Encendido para que el decodificador se encienda automáticamente en la fecha y hora fijadas.





Configuración de red.

Ajuste el Modo Encendido para que el decodificador se encienda automáticamente en la fecha y hora fijadas. Al entrar en el Necesitarás un adaptador Wi-Fi adicional para conectar tu dispositivo a la red, que se conecta al USB del decodificador.

La antena Wi-Fi USB Deko TV no está incluida y puede adquirirse por separado.



Actualización del software.

Descargar archivo de actualización de software

Los últimos archivos de actualización del software se encuentran en www.dekoelectronics.com, en la pestaña "Descargas". Allí también encontrará instrucciones detalladas paso a paso para actualizar el software.

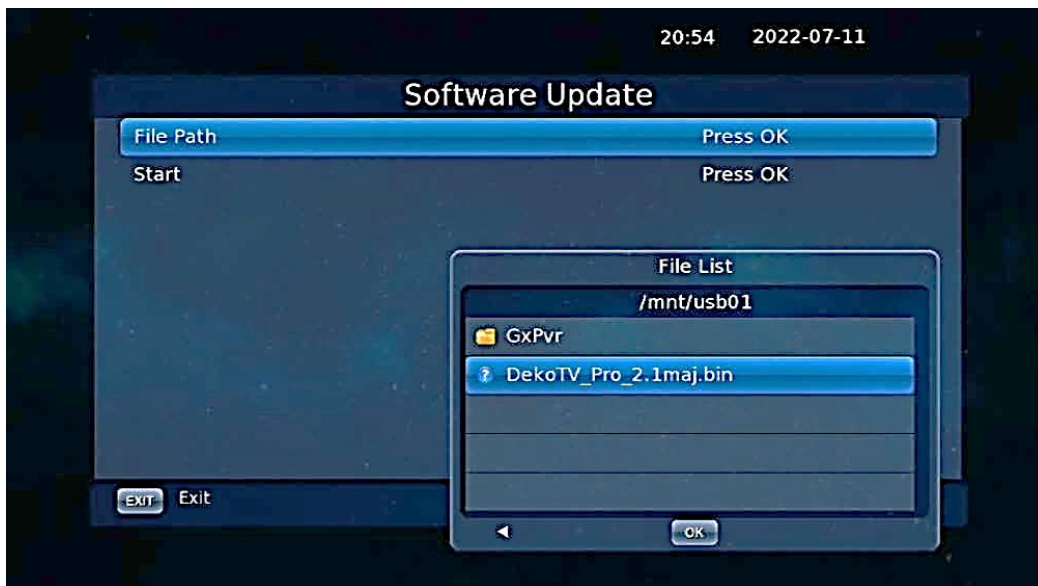


Carga de software en el decodificador

Seleccione Actualización de Software en el Menú Principal y pulse [OK].
Seleccione Actualización USB e indique la ruta del archivo de software en el lápiz de memoria; a continuación, haga clic en [Aceptar] para iniciar el proceso de actualización.

PRECAUCIÓN:

No desenchufes el decodificador durante el proceso de actualización.



NOTA:

Con el software más reciente, el decodificador también se puede actualizar a través de Internet, directamente con el menú del decodificador.

IPTV

Televisión por Internet

Puede descargar instrucciones detalladas sobre cómo añadir canales gratuitos adicionales en www.dekoelectronics.com .



Añadir canales

Cuando el cursor esté en la mitad izquierda de la pantalla, pulse [ROJO] para actualizar la lista y [VERDE] para mostrar la lista de nubes IPTV.

Los canales IPTV se pueden añadir, eliminar, editar e importar.

[AZUL] significa introducir la dirección del servidor iptv en el archivo .XML.

En el modo IPTV local, desplácese primero hasta el archivo XML para IPTV y pulse [AZUL]; a continuación, seleccione la ubicación del archivo y pulse [ACEPTAR] para importarlo.

Una vez que los datos se hayan importado correctamente, verás los grupos de canales y la lista de canales, Utiliza [▲ / ▼] para navegar.

GARANTÍA

El periodo de garantía es de 24 meses a partir de la fecha de venta (según la fecha que figura en el comprobante de compra y en la tarjeta de garantía). El ámbito territorial de protección de la garantía abarca todo el territorio de la Unión Europea.

(2) La aceptación del producto para su reparación en garantía está condicionada a que el Comprador presente al Vendedor:

- un justificante de compra válido (recibo, factura simplificada, factura VA T).
- el producto defectuoso.

El servicio técnico podrá negarse a efectuar la reparación en garantía si los datos que figuran en los documentos anteriores son contradictorios.

(3) La tarjeta de garantía debe estar sellada y firmada por el concesionario. Una tarjeta de garantía rellena de forma incorrecta o ilegible no es válida.

(4) La garantía sólo cubre los defectos causados por razones inherentes al producto vendido. 5 La garantía no cubre:

- cualquier defecto derivado de un uso inadecuado del producto, en particular el incumplimiento de las instrucciones de uso o de las normas de seguridad;
- daños mecánicos del producto y defectos causados al mismo;
- cualquier defecto resultante de reparaciones efectuadas por terceros no autorizados (incluido el Comprador);
- daños o fallos de funcionamiento causados por una instalación incorrecta de los equipos que trabajan con el producto;
- piezas y accesorios sometidos a un desgaste normal durante el uso, en particular arañazos, manchas difíciles de quitar, letras desgastadas, pilas, etc.
- las operaciones mencionadas en el manual de instrucciones destinadas a ser realizadas por el usuario;
- daños causados por acontecimientos fortuitos, como incendios, inundaciones, subidas de tensión, descargas eléctricas; inundaciones, agentes químicos y otras influencias externas, como corrosión o manchas;
- productos en los que se haya retirado o roto el precinto de garantía.

La garantía cubre los productos utilizados exclusivamente con fines no comerciales. Los productos utilizados con fines comerciales no están cubiertos por la garantía.

(7) Si el Servicio comprueba que el producto se ha utilizado con fines comerciales, industriales o profesionales, la garantía se limitará siempre a la sustitución de las piezas de recambio. El declarante correrá con los gastos de mano de obra y la duración de la garantía del producto (excluidas las piezas consumibles) no variará. La duración de la garantía del producto para las piezas consumibles se reducirá a tres meses.

(8) La garantía cubre la sustitución gratuita de las piezas de repuesto necesarias para la reparación y la mano de obra durante el periodo de garantía. Los defectos revelados durante el periodo de garantía sólo podrán ser reparados por el Servicio Autorizado de DEKO Electronics.

9) El servicio técnico, la empresa comercial que vendió el producto y DEKO Electronics, no son responsables de la puntualidad de la reparación en garantía, si la reparación no puede realizarse debido a restricciones de importación/exportación de piezas de repuesto u otras regulaciones legales y otras circunstancias fuera del control de las entidades indicadas.

10. se recomienda enviar el producto en su embalaje original de fábrica. En caso de daños durante el transporte, no se iniciará el proceso de reparación.

(11) En caso de defecto, el cliente puede presentar una reclamación en el lugar de compra.

El cliente tiene derecho a cambiar el equipo por uno nuevo si el Centro de Servicio de DEKO Electronics declara por escrito que la eliminación del defecto es imposible. El equipo a sustituir debe estar completo. En caso de que el equipo esté incompleto, el coste del equipo que falte correrá a cargo del Comprador. 13.

Todas las actividades realizadas por los puntos de servicio (en el caso de un producto funcional) consistentes en: comprobación del funcionamiento, medición de parámetros técnicos, limpieza, ajuste, puesta a punto son actividades facturables.

14. los daños mecánicos no están cubiertos por la garantía, aunque el distribuidor acepte el equipo dañado mecánicamente para tramitar la reclamación. DEKO TV como garante, independientemente de las opiniones de intermediarios, no da garantía por equipos dañados mecánicamente.

(15) En caso de pérdida de la tarjeta de garantía, no se emitirá ningún documento de sustitución o duplicado y quedarán anuladas las reparaciones y reclamaciones en virtud de esta garantía.

(16) La garantía de los bienes vendidos no excluye, limita o suspende los derechos del Comprador derivados de la falta de conformidad de los bienes con el contrato.

(17) En lo no previsto en las presentes condiciones, se aplicarán las disposiciones del Código Civil.

Recomendaciones operativas y de seguridad

ATENCIÓN

LEA ATENTAMENTE ESTE MANUAL DEL USUARIO Y SIGA SUS INSTRUCCIONES. RECUERDE QUE NO SEGUIR LAS INSTRUCCIONES VULNERA SU DERECHO A RECLAMAR LA GARANTÍA.

Lea atentamente este manual de usuario para utilizar correctamente el equipo. Conserve este manual para poder utilizar también en el futuro las instrucciones y orientaciones que contiene. Si necesita reparar el equipo, diríjase a un centro de servicio autorizado.

ADVERTENCIA

LA APERTURA DE LA CARCASA PUEDE PROVOCAR UNA DESCARGA ELÉCTRICA.

No retire la carcasa ni la tapa trasera del aparato bajo amenaza de descarga eléctrica. Incluso cuando el aparato está apagado, pueden producirse tensiones peligrosamente altas en el interior de la carcasa. En el interior no hay piezas que el usuario pueda sustituir o reparar por sí mismo. Si se detectan daños, las reparaciones sólo pueden ser realizadas por un centro de servicio autorizado. El cable de alimentación sólo puede ser sustituido por un taller de servicio especializado. Proteja las pilas y los aparatos con pilas instaladas del calor excesivo del sol, el fuego, etc.

ADVERTENCIA

Para evitar el peligro de incendio o descarga eléctrica, el equipo no debe exponerse al agua (por ejemplo, lluvia) y debe protegerse de la humedad. No coloque el equipo en lugares donde pueda recibir salpicaduras (por ejemplo, cerca de cuartos de baño, saunas) ni coloque objetos que contengan líquidos (por ejemplo, jarrones) sobre el reproductor.

ATENCIÓN

Las aberturas de ventilación no deben bloquearse. Realice la instalación de acuerdo con las recomendaciones del fabricante. Las aberturas de la carcasa se han realizado para la ventilación, el funcionamiento correcto y la protección contra el sobrecalentamiento. Estas aberturas no deben obstruirse colocando el aparato sobre una cama, sofá, alfombra o superficie similar. El aparato no debe colocarse en una superficie empotrada, por ejemplo, estanterías o armarios, a menos que se proporcione una ventilación adecuada o se sigan las recomendaciones del fabricante.

REPARACIONES

Todas las reparaciones deben ser realizadas por un centro de servicio técnico. Si la unidad se ha caído, el cable de alimentación se ha dañado, ha entrado líquido en la unidad, la unidad ha estado expuesta a la lluvia, no funciona con normalidad o se ha producido una degradación notable de la calidad del sonido.

ELIMINACIÓN DE EQUIPOS ELÉCTRICOS Y ELECTRÓNICOS DESGASTADOS

Este símbolo en el producto o su embalaje significa que el producto no debe incluirse en la basura doméstica y no debe eliminarse con otros residuos domésticos. La legislación polaca prohíbe, bajo pena de multa, mezclar aparatos eléctricos y electrónicos usados con otros residuos. Debe entregarse a un punto adecuado que recoja y recicle aparatos eléctricos y electrónicos. Al asegurarse de que el producto se elimina correctamente, puede evitar las posibles consecuencias negativas para el medio ambiente y la salud humana que podrían derivarse de una manipulación inadecuada de los residuos de aparatos electrónicos usados. El reciclaje de materiales ayuda a conservar los recursos naturales.



Para obtener información detallada sobre el reciclaje de este producto, póngase en contacto con las autoridades locales, con su proveedor de servicios de limpieza o con la tienda donde adquirió este producto.

CE

Este logotipo indica que el receptor cumple las condiciones de la Directiva 2004/108/CE relativa al cumplimiento de la normativa sobre compatibilidad electromagnética por parte de los Estados miembros y las condiciones de la Directiva 2006/95/CE relativa al cumplimiento de la normativa sobre baja tensión por parte de los Estados miembros. y seguridad relacionados con la manipulación de equipos eléctricos.



Ubicación

El aparato debe colocarse sobre una superficie plana y estable, alejado de otros aparatos electrónicos como reproductores de vídeo, receptores de radio o altavoces, cuyas interferencias electromagnéticas pueden afectar a la calidad de la imagen y el sonido reproducidos. Al colocar el receptor en un rack con cerradura, debemos asegurarnos de que haya espacio libre a su alrededor, garantizando una ventilación adecuada, y en un lugar con poca humedad, alejado del sol y de otras fuentes de calor. Proteja la unidad de las inundaciones.

Alimentación

Si no va a utilizar el reproductor durante mucho tiempo, desenchúfelo de la toma de corriente. Para desconectar el cable, sujete el enchufe, no tire del propio cable. No toque el cable de alimentación ni el adaptador de CA con las manos mojadas. Existe riesgo de descarga eléctrica. Utilice únicamente la fuente de alimentación recomendada por el fabricante y suministrada con el aparato. No coloque el adaptador de CA en un espacio cerrado, como una estantería o un armario para aparatos audiovisuales. Proteja el aparato de caídas y golpes.

Rayo

Para mayor seguridad durante las tormentas y antes de dejar el aparato durante largos periodos de tiempo, desenchúfalo de la toma de corriente. Así evitarás daños causados por tormentas y subidas de tensión.

Limpieza

Limpie la carcasa y los mandos con un paño suave humedecido con una solución de detergente suave. No utilice ningún tipo de paño ni detergente en polvo, ni disolventes como alcohol o gasolina.

Pilas

Extraiga las pilas del mando a distancia si están gastadas o si no va a utilizar el mando a distancia durante mucho tiempo. Utilice sólo pilas nuevas. No utilice pilas parcialmente usadas de distintos fabricantes, ni combine pilas viejas con nuevas, etc. Las pilas contienen sustancias químicas nocivas, por lo que deben desecharse correctamente. Las pilas no deben cargarse, cortocircuitarse, calentarse ni arrimarse al fuego. No deje caer el mando a distancia, ya que existe el riesgo de dañarlo o de que se produzcan fugas. Si detecta fugas o pilas con pérdidas, extraiga las pilas dañadas inmediatamente para proteger el mando a distancia de posibles daños y, a continuación, limpie el mando de cualquier residuo de electrolito y posible corrosión. La duración de las pilas suele rondar el año, aunque depende de varios factores, como la intensidad de uso.