

# **DEKO TV**

**RECEPTOR TV  
DIGITAL DVB-T2  
HEVC  
DVB-C**

## **PRO 2**

## Recomandări privind siguranța și funcționarea

### ATENȚIE!

CITIȚI CU ATENȚIE ACEST MANUAL ȘI URMAȚI INSTRUCȚIUNILE. REȚINEȚI CĂ NERESPECTAREA INSTRUCȚIUNILOR VĂ VA ÎNCĂLCA DREPTUL DE A SOLICITA DESPĂGUBIRI ÎN CADRUL GARANȚIEI.

Vă rugăm să citiți cu atenție aceste instrucțiuni de utilizare pentru a utiliza corect aparatul. Vă rugăm să păstrați acest manual pentru a putea utiliza în viitor instrucțiunile și notele conținute în el. În cazul în care trebuie să reparați aparatul, vă rugăm să contactați un centru de service autorizat.

### AVERTISMENT!

DESCHIDEREA CARCASEI POATE PROVOCA UN ȘOC ELECTRIC.

Dacă există riscul de electrocutare, nu scoateți carcasa sau panoul posterior al unității. Chiar dacă unitatea este oprită, în interiorul carcasei pot apărea tensiuni periculoase de ridicate. În interior nu există piese pe care utilizatorul să le poată înlocui sau repara singur. În cazul în care se detectează deteriorări, reparația trebuie efectuată numai de către un centru de service autorizat. Cablul de rețea poate fi înlocuit numai de către un atelier de service specializat. Protejați bateriile și dispozitivele cu baterii încorporate de căldura excesivă de la soare, foc etc.

### AVERTISMENT!

Pentru a evita riscul de incendiu sau de electrocutare, nu expuneți aparatul la apă (de exemplu, ploaie) și protejați-l de umiditate. Nu așezați aparatul în locuri unde poate fi stropit (de exemplu, în apropierea băilor, saune) și nu așezați obiecte care conțin lichide (de exemplu, vase) pe aparat.

### ATENȚIE!

Nu blocați orificiile de ventilație. Instalați unitatea în conformitate cu recomandările producătorului.

Deschiderile din dulap sunt prevăzute pentru ventilație, funcționare corectă și protecție împotriva supraîncălzirii. Aceste deschideri nu trebuie blocate prin așezarea aparatului pe un pat, o canapea, un covor sau o suprafață similară. Aparatul nu trebuie să fie instalat într-un dulap încorporat, de exemplu o bibliotecă sau un dulap, decât dacă este prevăzută o ventilație adecvată sau dacă au fost respectate recomandările producătorului.

### REPARAȚII

Toate lucrările de întreținere trebuie efectuate de un centru de service. Dacă unitatea a fost scăpată, dacă cablul de alimentare a fost deteriorat, dacă a pătruns lichid în unitate, dacă unitatea a fost expusă la ploaie, dacă unitatea nu funcționează normal sau dacă a existat o deteriorare vizibilă a calității sunetului.

### ELIMINAREA ECHIPAMENTELOR ELECTRICE ȘI ELECTRONICE UZATE

Acest simbol de pe produs sau de pe ambalajul acestuia înseamnă că produsul nu trebuie aruncat în deșeurile menajere și nu trebuie eliminat împreună cu alte deșeuri menajere. În conformitate cu legislația poloneză, este interzisă amestecarea echipamentelor electrice și electronice uzate cu alte deșeuri, sub sancțiunea unei amenzi. Acesta trebuie dus la un punct de colectare și reciclare adecvat pentru echipamente electrice și electronice. Asigurându-vă că produsul



este eliminat în mod corespunzător, puteți preveni posibilele consecințe negative pentru mediu și sănătatea umană care pot rezulta din tratarea necorespunzătoare a DEEE. Reciclarea materialelor contribuie la conservarea resurselor naturale.

Pentru informații detaliate privind reciclarea acestui produs, vă rugăm să contactați consiliul local, furnizorul de servicii de curățenie sau magazinul de unde ați cumpărat acest produs.

## **CE**

Acest logo indică faptul că receptorul respectă condițiile Directivei 2004/108/CE privind respectarea de către statele membre a reglementărilor privind compatibilitatea electromagnetică și condițiile Directivei 2006/95/CE privind respectarea de către statele membre a reglementărilor privind joasă tensiune și siguranța în manipularea echipamentelor electrice.



## **Locație**

Aparatul trebuie așezat pe o suprafață plană și stabilă, departe de alte echipamente electronice, cum ar fi echipamente video, receptoare radio sau difuzoare ale căror interferențe electromagnetice pot afecta calitatea reproducerii imaginii și a sunetului. Dacă amplasați receptorul într-un raft cu încuietoare, asigurați-vă că în jurul acestuia există un spațiu liber care să asigure o bună ventilație și că este amplasat într-un loc cu umiditate scăzută și departe de soare și de alte surse de căldură. Protejați unitatea de inundații.

## **Alimentarea cu energie electrică**

Dacă aparatul nu va fi utilizat pentru o perioadă lungă de timp, scoateți-l din priză. Pentru a deconecta cablul, prindeți ștecherul, nu trageți de cablul propriu-zis. Nu atingeți cablul de rețea sau adaptorul de rețea cu mâinile umede. Există riscul de electrocutare. Vă rugăm să utilizați numai adaptorul de rețea recomandat de producătorul aparatului și furnizat împreună cu acesta. Nu amplasați adaptorul de rețea într-un spațiu închis, cum ar fi un raft de cărți sau un dulap AV. Protejați aparatul împotriva scăpărilor sau a loviturilor.

## **Lovitură de trăsnet**

Scoateți fișa de la priză în timpul furtunilor și înainte de absențe mai lungi, pentru a spori siguranța. Acest lucru va preveni daunele cauzate de furtuni și supratensiuni.

## **Curățare**

Curățați carcasa și comenzile cu o cârpă moale umezită cu o soluție de detergent ușor. Nu folosiți cârpe sau prafuri de curățat și nu utilizați solvenți precum alcool sau benzină.

## **Baterii**

Scoateți bateriile din telecomandă atunci când acestea sunt consumate sau dacă telecomanda nu va fi utilizată pentru o perioadă lungă de timp. Utilizați numai baterii noi. Nu utilizați baterii parțial folosite de la diferiți producători, nu combinați baterii vechi cu baterii noi etc. Bateriile conțin substanțe chimice dăunătoare și trebuie eliminate în mod corespunzător. Bateriile nu trebuie reîncărcate, scurtcircuitate, încălzite sau aruncate în foc. Nu scăpați telecomanda, deoarece există riscul de deteriorare sau de scurgere. Dacă observați că bateriile prezintă scurgeri sau pierderi, îndepărtați imediat bateriile deteriorate pentru a proteja telecomanda de deteriorare și apoi curățați-o de reziduurile de electrolit și de posibila coroziune. Durata de viață a bateriilor este de obicei de aproximativ 1 an, deși durata de viață a bateriilor depinde de o serie de factori, inclusiv de intensitatea utilizării.

Aparatul trebuie așezat pe o suprafață plană și stabilă, departe de alte echipamente electronice, cum ar fi echipamente video, receptoare radio sau difuzoare, ale căror interferențe electromagnetice pot afecta calitatea reproducerii imaginii și a sunetului. Dacă amplasați receptorul într-un raft cu încuietoare, asigurați-vă că în jurul acestuia există un spațiu liber care să asigure o bună ventilație și că este amplasat într-un loc cu umiditate scăzută și departe de soare și de alte surse de căldură. Protejați unitatea de inundații.

### **Alimentarea cu energie electrică**

Dacă aparatul nu va fi utilizat pentru o perioadă lungă de timp, scoateți-l din priză. Pentru a deconecta cablul, prindeți ștecherul, nu trageți de cablul propriu-zis. Nu atingeți cablul de rețea sau adaptorul de rețea cu mâinile umede. Există riscul de electrocutare. Vă rugăm să utilizați numai adaptorul de rețea recomandat de producătorul aparatului și furnizat împreună cu acesta. Nu amplasați adaptorul de rețea într-un spațiu închis, cum ar fi un raft de cărți sau un dulap AV. Protejați aparatul împotriva scăpărilor sau a loviturilor.

### **Lovitură de trăsnet**

Scoateți fișa de la priză în timpul furtunilor și înainte de absențe mai lungi, pentru a spori siguranța. Acest lucru va preveni daunele cauzate de furtuni și supratensiuni.

### **Curățare**

Curățați carcasa și comenzile cu o cârpă moale umezită cu o soluție de detergent ușor . Nu utilizați cârpe sau praf de curățat sau solvenți precum alcool metilic sau benzină.

### **Baterii**

Scoateți bateriile din telecomandă atunci când acestea sunt consumate sau dacă telecomanda nu va fi utilizată pentru o perioadă lungă de timp. Utilizați numai baterii noi. Nu utilizați baterii parțial folosite de la diferiți producători, nu combinați baterii vechi cu baterii noi etc. Bateriile conțin substanțe chimice dăunătoare și, prin urmare, trebuie eliminate în mod corespunzător . Bateriile nu trebuie reîncărcate, scurtcircuitate, încălzite sau aruncate în foc. Nu scăpați telecomanda, deoarece există riscul de deteriorare sau de scurgere. Dacă observați că bateriile prezintă scurgeri sau pierderi, îndepărtați imediat bateriile deteriorate pentru a proteja telecomanda de deteriorare și apoi curățați telecomanda de reziduurile de electrolit și de posibila coroziune. Durata de viață a bateriilor este de obicei de aproximativ 1 an, deși durata de viață a bateriilor depinde de o serie de factori, inclusiv de intensitatea utilizării.

## Telecomandă

<b>PUTERE</b>	Tuner pornit/oprit.
<b>CONTROL TV</b>	Grup de cinci butoane pentru programarea butoanelor TV-IR
<b>MUTE</b>	Activați și dezactivați funcția de amortizare a
<b>AUDIO</b>	sunetului. Schimbați pista de sunet.
<b>SUBT</b>	Selectarea subtitrărilor la redarea filmelor. Pornirea și
<b>TTX</b>	oprirea teletextului.
<b>FORMAT</b>	Modificați raportul de aspect.
<b>USB</b>	Treceți la modul "MULTIMEDIA".
<b>FAV</b>	Activați funcția Favorite. Mergeți la setările
<b>MENIU</b>	decoderului. Închideți modul / meniul.
<b>EXIT</b>	
<b>OK/LIST</b>	Confirmați funcțiile selectate. Lista
	tuturor programelor TV.
<b>V+ / V-</b>	Modificați volumul.
<b>CH+ / CH-</b>	Schimbați canalele.
<b>EPG</b>	Ghid electronic de programe. Informații
<b>INFO</b>	detaiate despre program și
<b>PVR</b>	Parametrii canalului. Acces direct la director
<b>REC</b>	cu materialul înregistrat prin intermediul funcției "REC".
	Porniți funcția de înregistrare.
<b>BUTOANE MEDIA</b>	Tastele funcționale colorate (roșu, verde, galben, albastru). Acestea sunt utilizate pentru a naviga și a activa funcțiile din submeniurile tunerului. Funcțiile sunt afișate sub formă de indicații pe ecran.
<b>ROȘU</b>	Play/Pause și TIME SHIFT - defilează prin conținutul afișat. Puneți în pauză redarea sau înregistrarea.
<b>VERDE</b>	Derulare rapidă înapoi.
<b>GALBEN</b>	Să mergem mai departe.
<b>ALBASTRU</b>	Butoane pentru numărul de canale.
<b>1 - 9</b>	Activați "Program de înregistrare". - Lucrul la televizor
<b>PLAN</b>	Funcție.
<b>RECALL</b>	Treceți la canalul anterior.



## Funcția MEMORY - controlul televizorului cu ajutorul telecomenzii DekoTV.

Cu telecomanda MEMORY furnizată, puteți opera atât decodorul DekoTV, cât și televizorul conectat cu o singură telecomandă.

Instrucțiuni pentru programarea butoanelor din secțiunea "Control TV" a telecomenzii DekoTV:

1. Apăsați și mențineți apăsată tasta "SET" timp de aproximativ 2 secunde până când tasta roșie se aprinde mai puternic. Telecomanda trece în modul de împerechere a butoanelor.



Apăsați și mențineți apăsat butonul SET de pe telecomanda televizorului Deko.

2. Pe telecomanda DekoTV, apăsați o singură dată butonul din zona de control a televizorului pe care doriți să îl programați, de exemplu Power. LED-ul începe să clipească încet, indicând că așteaptă comenzi IR.



Selectați un buton pentru împerechere, de exemplu, Power.

3. Aliniați telecomenzile astfel încât LED-urile să nu fie la o distanță mai mare de 3 cm unul de celălalt și apăsați butonul de pe telecomanda externă pe care doriți să îl salvați în telecomanda DekoTV - de exemplu, Power. LED-ul roșu clipește de trei ori pentru a indica faptul că funcția tastei a fost salvată corect.



Aliniați telecomenzile astfel încât LED-urile să fie orientate unul spre celălalt și apăsați butonul care urmează să fie memorat, de exemplu Power (Alimentare).

4. Apăsați butonul "SET" de pe telecomanda DekoTV pentru a finaliza modul de împerechere.



Apăsați butonul SET pentru a finaliza procesul de împerechere.

Acum puteți folosi telecomanda DekoTV pentru a porni și opri televizorul, de exemplu. Începeți din nou procesul pentru a atribui butoanele rămase.  
NOTĂ!

Tasta "SET" nu este programabilă. Pot fi programate oricare 5 taste ale unei alte telecomenzi, indiferent de funcția lor.

# Interfață hardware

## Manual de instalare

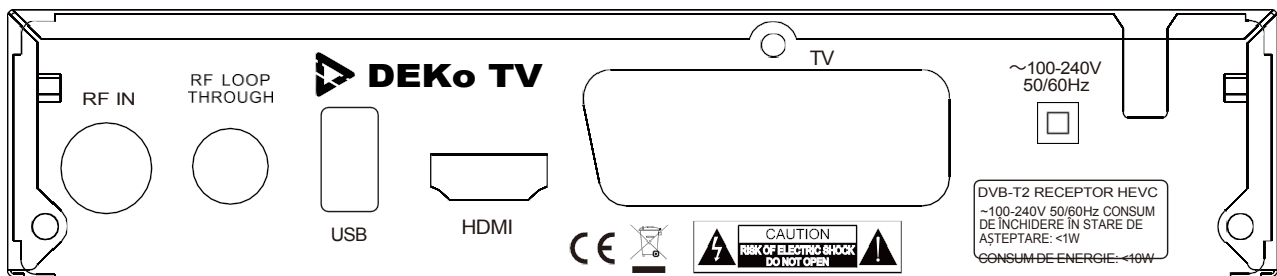
**Port RF IN:** conectarea unui cablu de antenă pentru semnale DVB-C sau DVB-T2

**RF LOOP:** conectarea unui cablu de ieșire pentru semnale DVB-C sau DVB-T2 (opțional)

**Port USB:** Conectați o unitate USB, un hard disk sau un modul WiFi USB

**Ieșire HDMI:** Conectați portul HDMI al televizorului cu un cablu HDMI

**Ieșire SCART:** Conectați portul SCART al televizorului (dacă nu există un port HDMI pe televizor).



## Instituția

Dacă nu există niciun program TV sau radio, se afișează în mod implicit ecranul de pornire a instalării. Apăsăți butonul CONTROL- BUTON [▲ / ▼] pentru a muta cursorul de mișcare.

Deplasați cursorul la Channel Search (Căutare canal) și apăsați [OK] pentru a începe căutarea automată a canalelor.



Dacă nu modificați setările implicite, este inițiată căutarea automată a canalelor TV terestre gratuite DVB-T2 HEVC.





## Meniul principal

### Meniul principal

Apăsați tasta [MENU] pentru a intra în meniul principal.

Apăsați tasta [◀/▶] sau [▲ / ▼] pentru a muta cursorul la setările dorite și confirmați cu tasta [OK]. Pentru a ieși din setări și a reveni la meniul anterior, apăsați tasta [EXIT].



### Căutare DVB-T2

Cu setările de căutare implicite, sistemul caută toate posturile digitale terestre disponibile. DVB-T2 HEVC digitale terestre de televiziune digitală terestră disponibile în Polonia.

Pentru a seta propria numerotare a canalelor, așa cum este descris mai jos, setarea LCN trebuie dezactivată.



### Modul de editare a canalelor

Apăsați [OK] pe ecranul mare pentru a afișa lista de canale, apoi apăsați [YELLOW BUTTON] pe telecomandă, sau în meniul principal, deplasați cursorul pe bara de editare a programului și apăsați [OK].



# leșire canal

## 1.1 Ștergeți canalul

Apăsați [1] Del pe ecran pentru a intra în modul de ștergere a canalelor.

Deplasați cursorul pe canalul dorit și apăsați [OK]. Pentru a șterge mai multe canale, puteți selecta mai multe canale, iar canalele marcate cu semnul de ștergere vor fi șterse atunci când apăsați [RED] în zona media a telecomenzii Deko TV.



## 1.2 Mutați canalele

Apăsați butonul [2] Move de pe ecran pentru a intra în modul Move.

Apăsați [BUTONUL VERDE] pentru a selecta mai multe programe, deplasați programele în poziția selectată și apoi apăsați [OK].

Dacă doriți să setați lista de programe în propria ordine, dezactivați mai întâi setarea LCN.



## 1.3 Sari peste programe

Apăsați tasta [3] Skip (Salt) de pe ecran pentru a intra în modul de salt de program. Selectați programele care urmează să fie sărite apăsând [OK]. Programele care urmează să fie sărite nu apar în lista de canale salvate.



## 1.4 Program de blocare

Apăsați tasta de blocare [4] de pe ecran pentru a intra în modul de blocare a canalului.

Pentru a accesa această zonă, trebuie să introduceți parola decodorului, care este setată implicit la 000000 și poate fi modificată în meniul decodorului.

Selectați canalele care urmează să fie blocate și apăsați [OK].

Dacă un program este blocat, vi se va cere să introduceți parola de fiecare dată.

Programul poate fi redat numai după introducerea parolei corecte.



## 1.5 Adăugarea unui grup favorit

Apăsați butonul [5] Fav de pe ecran pentru a accesa adăugarea programelor favorite. Deplasați cursorul pe programul care urmează să fie adăugat la Grupurile de favorite. Apăsați tasta [OK] pentru a confirma. Același program poate fi adăugat la grupuri favorite diferite.

Apăsați tasta [EXIT] pentru a ieși din câmpul grupului favorit.

Programele adăugate la un grup de favorite au o listă de favorite.



# EPG

## Ghidul programului

Apăsați comanda rapidă EPG pentru a accesa ghidul de programe.

Presa

[OK] pentru a afișa informațiile EPG ale canalului.

În meniul EPG, apăsați [▲ / ▼] pentru a schimba programul curent, dacă programul curent conține informații EPG.

Apăsați tasta [▶] pentru a muta cursorul în fereastra de afișare EPG a programului respectiv și pentru a obține mai multe informații despre program.

Informații EPG pentru următoarele zile:

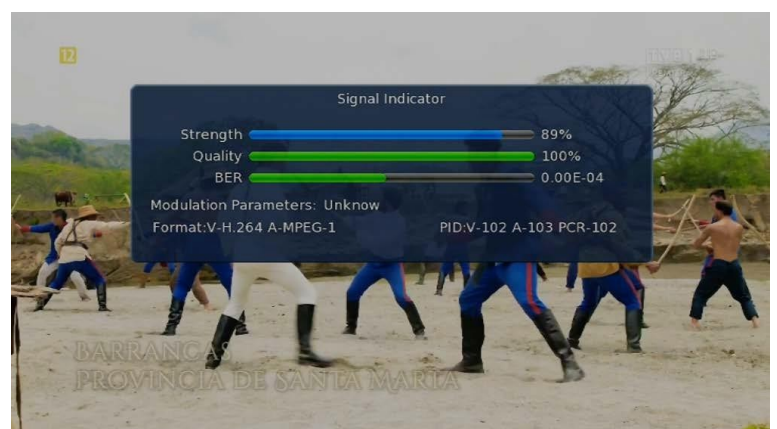
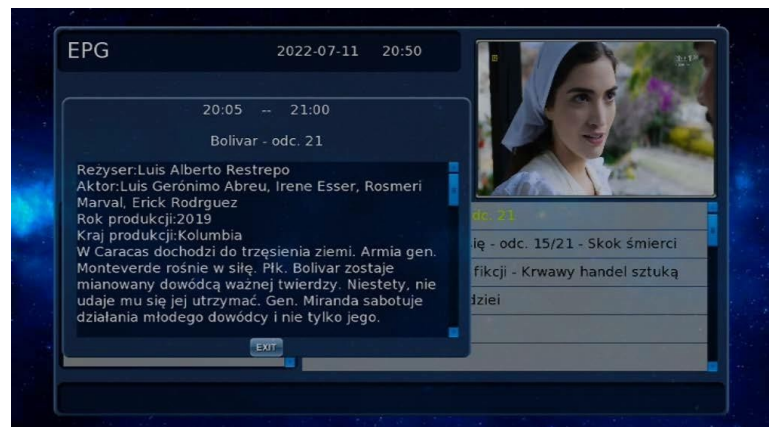
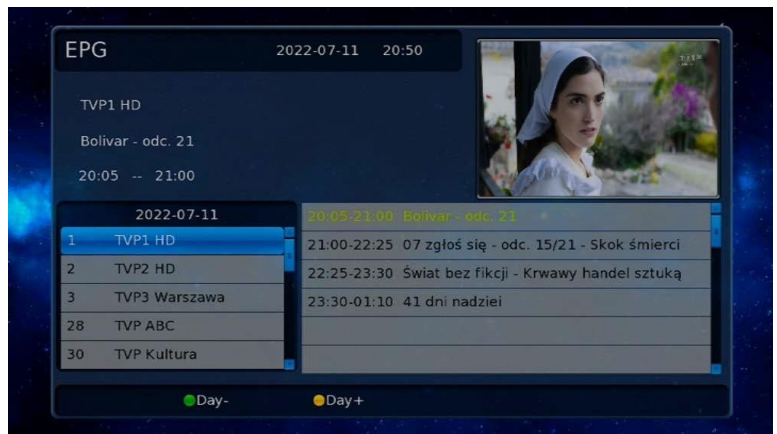
[BUTONUL VERDE ] - ziua precedentă  
[BUTONUL GALBEN] - ziua următoare.

NOTĂ:

Informațiile EPG pentru un anumit program pot fi, de asemenea, afișate cu ajutorul butonului [INFO] de pe telecomandă în timp ce se difuzează un program.

Un dublu clic pe tasta [INFO] afișează descrierea completă a elementului de program.

Dacă apăsați de trei ori tasta [INFO], se afișează parametri de transmisie și puterea de recepție a canalului respectiv.



## Meniul Setări

### Setări principale ale decodorului

- Limba
- Setări AV
- Setări OSD
- Încuietoare
- Setarea timpului
- Înregistrare
- Setarea temporizatorului



### Limba

Setați limba pentru meniul decodorului, limba pentru cele două piste audio, limba pentru subtitrările de pe ecran în timpul redării, limba pentru teletext și EPG.

### Setări AV

Standard TV - Rezoluție

Selectați rezoluția optimă (nativă) pentru receptorul dumneavoastră. Setarea implicită este 1080i@50Hz (FHD@50Hz).



### Raportul de aspect

Selectați raportul de aspect corespunzător pentru televizorul dumneavoastră - 4:3 sau 16:9 pentru televizoarele cu ecran lat.



### Setări OSD

Selectați transparența meniului de pe canalul TV.

Introduceți ora după care meniul cu descrierea programului trebuie să fie dezactivat. Selectați modul în care doriți să schimbați canalele.



## Controlul de blocare.

Activați și dezactivați blocarea canalului cu o parolă.

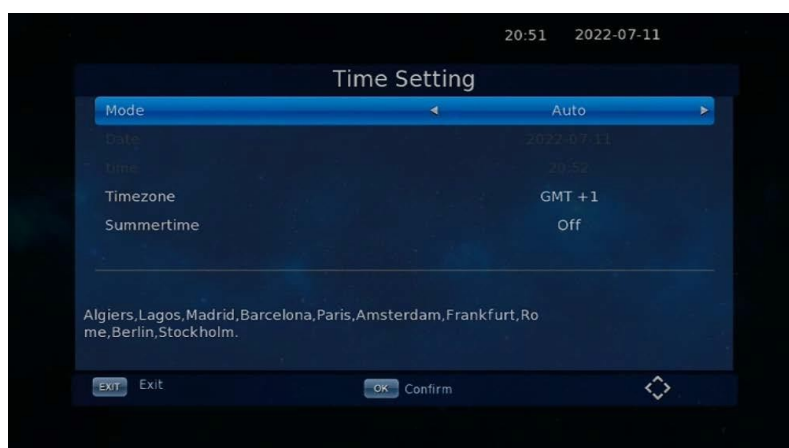
Schimbați parola curentă 000000 cu o secvență numerică la alegere. Apăsați [OK] pentru a modifica opțiunile individuale.



## Setarea timpului.

Selectați modul automat de setare a orei de la expeditor.

Activați și dezactivați fusul orar și ora de vară.



## Gestionarea PVR.

Activați sau dezactivați funcția TIMESHIFT pentru înregistrarea programelor în direct. Funcția TIMESHIFT este activată pe telecomandă cu ajutorul butonului [RED].

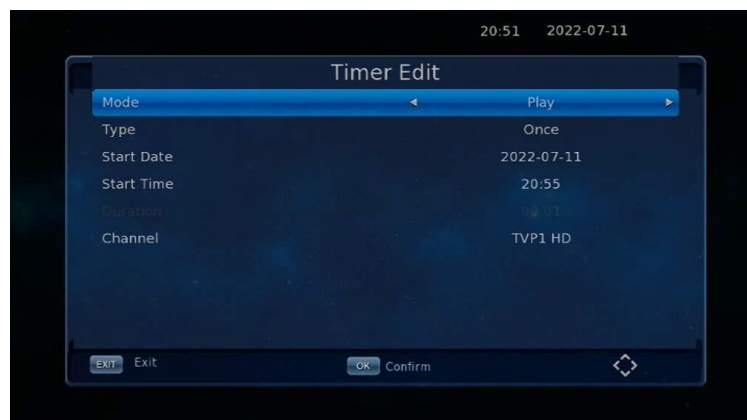


## Setări ale temporizatorului.

Selectarea parametrului de ieșire a semnalului la conectarea decodorului la televizor prin intermediul conectorului de tip Planificați înregistrarea programului selectat.

Apăsați [GREEN] pentru a adăuga un element care urmează să fie înregistrat.

Setați modul de pornire astfel încât decodorul să pornească automat la data și ora stabilite.

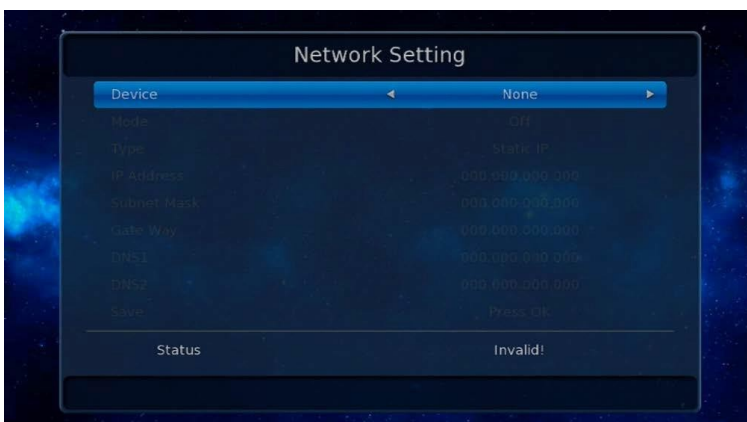


## Setări de rețea.

Setați modul de pornire astfel încât decodorul să pornească automat la data și ora stabilite.

Pentru a vă conecta dispozitivul la rețea, veți avea nevoie de un adaptor Wi-Fi suplimentar care se conectează la portul USB al decodorului.

Antena USB Deko TV Wi-Fi nu este inclusă și poate fi achiziționată separat.



## Actualizare software.

### Descărcați fișierul de actualizare a software-ului

Cele mai recente fișiere de actualizare a software-ului pot fi găsite la adresa [www.dekotv.pl](http://www.dekotv.pl), la rubrica "Downloads" (Descărcări).

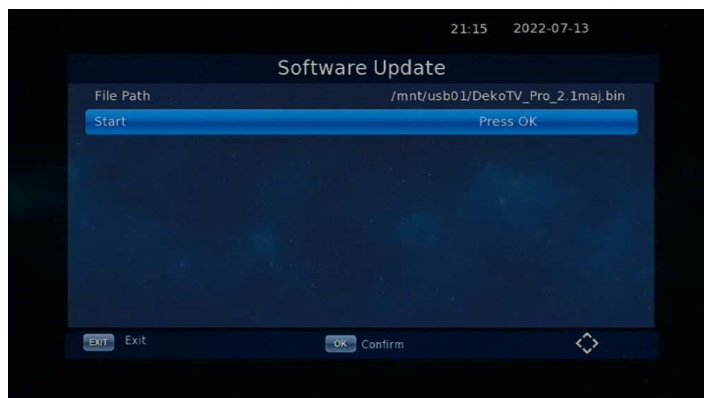
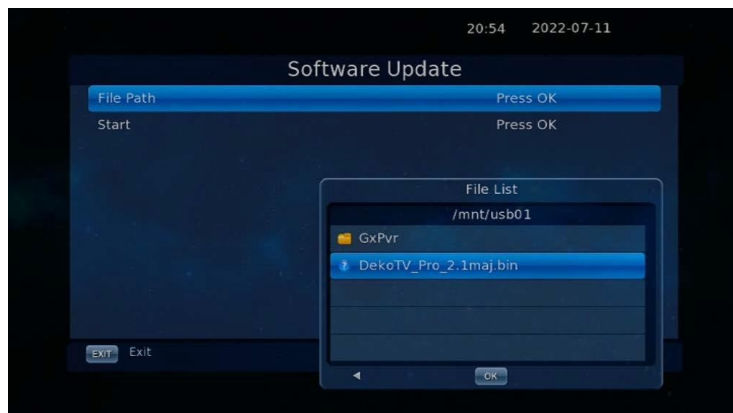
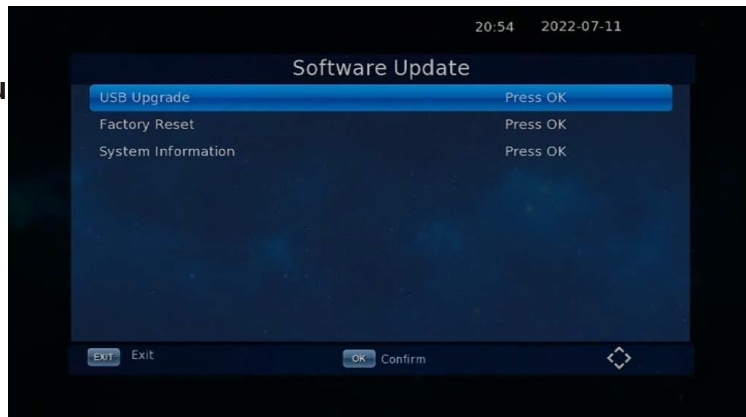
Acolo veți găsi, de asemenea, instrucțiuni detaliate, pas cu pas, pentru actualizarea software-ului.

### Încărcați software-ul pe decodorul dvs.

În meniul principal, selectați Actualizare software și apăsați [OK].  
Selectați USB Update (Actualizare USB) și introduceți calea către fișierul software de pe stick-ul de memorie. Apoi faceți clic pe [OK] pentru a începe procesul de actualizare.

### ATENȚIE!

Nu deconectați decodorul de la rețeaua electrică în timpul procesului de actualizare.





# IPTV

## Internet TV

Instrucțiuni detaliate pentru adăugarea altor programe gratuite pot fi descărcate de la [www.dekotv.pl/do-pobrania](http://www.dekotv.pl/do-pobrania).

## Adăugarea de canale

Când cursorul se află în jumătatea stângă a ecranului, apăsați [RED] pentru a reîmprospăta lista și [GREEN] pentru a afișa lista de nori IPTV.

Canalele IPTV pot fi adăugate, șterse, editate și importate.

[BLUE] înseamnă că adresa serverului iptv trebuie introdusă în fișierul XML.

În modul IPTV local, navigați mai întâi la fișierul XML pentru IPTV și apăsați [BLUE], selectați locația fișierului și apăsați [OK] pentru a-l importa.

După ce datele au fost importate cu succes, veți vedea grupurile de canale și lista de canale. Utilizați [▲ / ▼] pentru a naviga.



## CARD DE GARANȚIE

Perioada de garanție este de 24 de luni de la data vânzării (în conformitate cu data de pe dovada de cumpărare și de pe cardul de garanție). Domeniul de aplicare teritorial al protecției garanției acoperă întregul teritoriu al Poloniei.

(2) Acceptarea produsului în vederea reparării în garanție presupune ca cumpărătorul să prezinte produsul vânzătorului:

- o dovadă valabilă a achiziției (chitanță, factură simplificată, factură T VA).
- produsul defect.

Serviciul post-vânzare poate refuza să efectueze reparația în garanție dacă informațiile conținute în documentele menționate mai sus nu corespund.

(3) Cardul de garanție trebuie să fie ștampilat și semnat de către dealer. Un card de garanție completat incorect sau ilizibil nu este valabil.

(4) Garanția acoperă numai defectele care se datorează unor motive legate de produsul vândut. 5 Garanția nu acoperă:

- Defectele care rezultă din utilizarea necorespunzătoare a produsului, în special nerespectarea instrucțiunilor de utilizare sau a normelor de siguranță;
- deteriorarea mecanică a produsului și defectele cauzate produsului;
- Defectele rezultate în urma unor reparații efectuate de persoane neautorizate (inclusiv de cumpărător);
- Deteriorări sau disfuncționalități cauzate de instalarea necorespunzătoare a echipamentului care funcționează cu produsul;
- Piese și accesorii supuse uzurii normale, în special zgârieturi, pete greu de îndepărtat, etichete uzate, baterii etc.
- operațiunile menționate în instrucțiunile de utilizare care trebuie efectuate de către utilizator;
- Deteriorări cauzate de evenimente accidentale, cum ar fi incendii, inundații, supratensiuni, descărcări electrice, inundații, substanțe chimice și alte influențe externe, cum ar fi coroziunea sau petele;
- Produse al căror sigiliu de garanție a fost îndepărtat sau rupt.

Garanția se aplică produselor utilizate exclusiv în scopuri necomerciale. Garanția nu se aplică produselor utilizate în scopuri comerciale.

(7) În cazul în care serviciul post-vânzare stabilește că produsul a fost utilizat în scopuri comerciale, industriale sau profesionale, garanția este întotdeauna limitată la înlocuirea pieselor de schimb. Solicitantul suportă costurile manoperei, iar durata garanției produsului (cu excepția pieselor de uzură) nu se modifică. Durata garanției produsului pentru piesele de uzură se reduce la trei luni.

(8) Garanția acoperă înlocuirea gratuită a pieselor de schimb necesare pentru reparații, precum și manopera pe durata perioadei de garanție. Defectele detectate în perioada de garanție pot fi reparate numai de către service-ul autorizat DEKO TV.

9) Service-ul, societatea comercială care a vândut produsul și DEKO TV nu sunt responsabile pentru promptitudinea reparației în garanție în cazul în care reparația nu poate fi efectuată din cauza restricțiilor de import/export de piese de schimb sau a altor reglementări legale și a altor circumstanțe care nu depind de controlul entităților menționate mai sus.

10. se recomandă să expediați produsul în ambalajul original. În caz de deteriorare în timpul transportului, procesul de reparare nu va fi inițiat.

(11) În cazul unui defect, clientul poate depune o reclamație la locul de cumpărare.

Clientul are dreptul de a înlocui aparatul cu unul nou dacă Centrul de service DEKO TV stabilește în scris că eliminarea defectului este imposibilă. Dispozitivul care urmează să fie înlocuit trebuie să fie complet. În cazul unui echipament incomplet, costul echipamentului lipsă va fi suportat de către client. 13.

Toate activitățile desfășurate de punctele de service (în cazul unui produs funcțional) care constau în verificarea funcționării, măsurarea, curățarea, reglarea și stabilirea parametrilor tehnici sunt activități taxabile.

14 Deteriorările mecanice nu sunt acoperite de garanție, chiar dacă dealerul acceptă echipamentul deteriorat mecanic pentru procesarea reclamației. DEKO TV, în calitate de garant, nu garantează echipamentele deteriorate mecanic, indiferent de opinia intermediarilor.

(15) În cazul în care cardul de garanție se pierde, nu se va elibera un înlocuitor sau un duplicat, iar reparațiile și cererile de despăgubire în cadrul acestei garanții vor fi anulate.

(16) Garanția pentru bunurile vândute nu exclude, limitează sau suspendă drepturile cumpărătorului care decurg din neconformitatea bunurilor cu contractul.

(17) În ceea ce privește aspectele care nu sunt reglementate de prezentele condiții, se aplică dispozițiile Codului civil. DECODIFICATOR DVB-T2 PENTRU RECEPȚIA NAȚIONALĂ DE TELEVIZIUNE, seria nr:

.....  
Data vânzării:

.....  
Ștampila și semnătura vânzătorului:

.....  
Accept termenii acestei vânzări:  
.....