

**DEKO TV**

**DIGITÁLIS TV-VEVŐ  
DVB-T2 HEVC  
DVB-C**

**PRO 2**

## Biztonsági és üzemeltetési ajánlások

### FIGYELEM !

OLVASSA EL FIGYELMESEN EZT A KÉZIKÖNYVET, ÉS KÖVESSE AZ UTASÍTÁSOKAT. NE FELEDJE, HOGY AZ UTASÍTÁSOK BE NEM TARTÁSA SÉRTI A GARANCIÁLIS IGÉNYÉRVÉNYESÍTÉSHEZ VALÓ JOGÁT.

Kérjük, a készülék helyes használatához olvassa el figyelmesen ezt a használati utasítást. Kérjük, őrizze meg ezt a használati útmutatót, hogy a jövőben is használni tudja a benne foglalt utasításokat és megjegyzéseket. Ha a készüléket meg kell javítania, kérjük, forduljon hivatalos szervizközponthoz.

### FIGYELEM!

#### A HÁZ KINYITÁSA ÁRAMÜTÉST OKOZHAT.

Ha fennáll az áramütés veszélye, ne távolítsa el a készülékház vagy a hátlapot a készülékről. A készülék kikapcsolt állapotában is veszélyesen magas feszültség léphet fel a ház belsejében. A készülék belsejében nincsenek olyan alkatrészek, amelyeket a felhasználó saját maga kicserélhet vagy javíthat. Ha sérülést észlel, a javítást csak hivatalos szervizben szabad elvégeztetni. A hálózati kábelt csak szakszervizben szabad kicserélni. Védje az akkumulátorokat és a beépített akkumulátorral rendelkező készülékeket a túlzott napfénytől, tűztől stb. származó hőtől.

### FIGYELEM!

A tűz vagy áramütés veszélyének elkerülése érdekében ne tegye ki a készüléket víznek (pl. eső), és védje a nedvességtől. Ne helyezze a készüléket olyan helyre, ahol lefröccsenhet (pl. fürdőszobák, szaunák közelében), és ne helyezzen folyadékot tartalmazó tárgyakat (pl. vázákat) a készülékre.

### FIGYELEM !

Ne zárja el a szellőzőnyílásokat. A készüléket a gyártó ajánlásainak megfelelően szerelje fel. A szekrényben lévő nyílások a szellőzést, a megfelelő működést és a túlmelegedés elleni védelmet szolgálják. Ezeket a nyílásokat nem szabad eltörölni a készülék ágyra, kanapéra, szőnyegre vagy hasonló felületre helyezésével. A készüléket csak akkor szabad beépített szekrénybe, pl. könyvespolcba vagy szekrénybe szerelni, ha megfelelő szellőzésről gondoskodtak, vagy ha betartották a gyártó ajánlásait.

### JAVÍTÁSOK

Minden karbantartást szervizközpontnak kell elvégeznie. Ha a készüléket leejtették, a tápkábel megsérült, folyadék került a készülékbe, a készüléket eső érte, a készülék nem működik rendesen, vagy a hangminőség észrevehetően romlott.

### ELHASZNÁLÓDOTT ELEKTROMOS ÉS ELEKTRONIKUS BERENDEZÉSEK ÁRTALMATLANÍTÁSA

Ez a terméken vagy csomagolásán lévő szimbólum azt jelenti, hogy a termék nem helyezhető a háztartási hulladékba, és nem szabad más háztartási hulladékkal együtt ártalmatlanítani. A lengyel törvények értelmében a használt elektromos és elektronikus berendezéseket tilos más hulladékkal keverni, ami pénzbírsággal büntetendő. Az elektromos és elektronikus berendezéseknek megfelelő gyűjtő- és újrahasznosítási pontra kell vinni. Biztosítva, hogy a termék



megfelelően ártalmatlanítják, megelőzheti a környezetre és az emberi egészségre gyakorolt lehetséges negatív következményeket, amelyek az elektromos és elektronikus berendezések hulladékainak nem megfelelő kezeléséből eredhetnek. Az anyagok újrahasznosítása segít megőrizni a természeti erőforrásokat.

A termék újrahasznosításával kapcsolatos részletes információkért forduljon a helyi önkormányzathoz, a takarítási szolgáltatóhoz vagy ahhoz az üzlethez, ahol ezt a terméket vásárolta.

## **CE**

Ez a logó azt jelzi, hogy a vevőkészülék megfelel a tagállamok elektromágneses összeférhetőségi előírásainak való megfeleléséről szóló 2004/108/EK irányelv feltételeinek és a tagállamok kiefeszültségi előírásainak való megfeleléséről szóló 2006/95/EK irányelv feltételeinek.

és biztonság az elektromos berendezések kezelésében.



## **Helyszín**

A készüléket sík, stabil felületre kell helyezni, távol más elektronikus berendezésektől, például videoberendezésektől, rádióvevőktől vagy hangszóróktól, amelyek elektromágneses interferenciája befolyásolhatja a kép- és hangvisszaadás minőségét. Ha a vevőkészüléket zárható állványban helyezi el, ügyeljen arra, hogy körülötte tiszta tér legyen, amely biztosítja a jó szellőzést, és hogy alacsony páratartalmú, a naptól és más hőforrásoktól távoli helyen legyen elhelyezve. Védje a készüléket az árvíztől.

## **Tápegység**

Ha a készüléket hosszabb ideig nem használja, húzza ki a konnektorból. A vezeték kikapcsolásához fogja meg a dugót, ne magát a vezetéket húzza meg. Ne érintse meg a hálózati kábelt vagy a hálózati adaptert nedves kézzel. Fennáll az áramütés veszélye. Kizárólag a készülék gyártója által ajánlott és a készülékhez mellékelt hálózati adaptert használja. Ne helyezze a hálózati adaptert zárt térbe, például könyvespolcra vagy AV-szekrénybe. Védje a készüléket az elejtéstől vagy ütéstől.

## **Villámcsapás**

Zivatarok idején és hosszabb távollét előtt a biztonság növelése érdekében húzza ki a hálózati csatlakozót a konnektorból. Ezzel megelőzheti a zivatarok és túlfeszültségek okozta károkat.

## **Tisztítás**

Tisztítsa meg a készülékházat és a kezelőszerveket enyhe mosószeroldattal megnedvesített puha ruhával. Ne használjon rongyot vagy súrolóport, és ne használjon oldószereket, például szeszt vagy benzint.

## **Akkumulátorok**

Vegye ki az elemeket a távirányítóból, ha azok elfogytak, vagy ha a távirányítót hosszabb ideig nem kívánja használni. Csak új elemeket használjon. Ne használjon különböző gyártóktól származó, részben használt elemeket, ne kombinálja a régi elemeket újakkal stb. Az elemek káros vegyi anyagokat tartalmaznak, és azokat megfelelően kell ártalmatlanítani. Az akkumulátorokat nem szabad újratölteni, rövidre zární, melegíteni vagy tűzbe dobni. Ne ejtse le a távirányítót, mert fennáll a sérülés vagy szivárgás veszélye. Ha szivárgó vagy szivárgó elemeket észlel, azonnal távolítsa el a sérült elemeket, hogy megóvja a távirányítót a károsodástól, majd tisztítsa meg a távirányítót az elektrolitmaradványoktól és az esetleges korróziótól. Az elemek élettartama általában körülbelül 1 év, bár az elemek élettartama számos tényezőtől, többek között a használat intenzitásától függ.

A készüléket sík, stabil felületre kell helyezni, távol más elektronikus berendezésektől, például videóberendezésektől, rádióvevőktől vagy hangszóróktól, amelyek elektromágneses interferenciája befolyásolhatja a kép- és hangvisszaadás minőségét. Ha a vevőt zárható állványban helyezi el, ügyeljen arra, hogy körülötte legyen szabad hely, amely biztosítja a jó szellőzést, és hogy olyan helyre kerüljön, ahol alacsony a páratartalom, és távol van a naptól és más hőforrásoktól. Védje a készüléket az előtétstől.

### **Tápegység**

Ha a készüléket hosszabb ideig nem használja, húzza ki a konnektorból. A vezeték kikapcsolásához fogja meg a dugót, ne magát a vezetéket húzza meg. Ne érintse meg a hálózati kábelt vagy a hálózati adaptert nedves kézzel. Fennáll az áramütés veszélye. Kizárólag a készülék gyártója által ajánlott és a készülékhez mellékelt hálózati adaptert használja. Ne helyezze a hálózati adaptert zárt térbe, például könyvespolcra vagy AV-szekrénybe. Védje a készüléket az elejtéstől vagy ütéstől.

### **Villámcsapás**

Zivatarok idején és hosszabb távollét előtt a biztonság növelése érdekében húzza ki a hálózati csatlakozót a konnektorból. Ezzel megelőzheti a zivatarok és túlfeszültségek okozta károkat.

### **Tisztítás**

Tisztítsa meg a készülékházat és a kezelőszerveket enyhe mosószer oldatával megnedvesített puha ruhával. Ne használjon rongyot, súrolóport vagy oldószereket, például metilszeszt vagy benzint.

### **Akkumulátorok**

Vegye ki az elemeket a távirányítóból, ha azok elfogytak, vagy ha a távirányítót hosszabb ideig nem kívánja használni. Csak új elemeket használjon. Ne használjon különböző gyártóktól származó, részben használt elemeket, ne kombinálja a régi elemeket újakkal stb. Az elemek káros vegyi anyagokat tartalmaznak, és azokat megfelelően kell ártalmatlanítani. Az akkumulátorokat nem szabad újratölteni, rövidre zární, melegíteni vagy tűzbe dobni. Ne ejtse le a távirányítót, mert fennáll a sérülés vagy szivárgás veszélye. Ha szivárgó vagy szivárgó elemeket észlel, azonnal távolítsa el a sérült elemeket, hogy megóvja a távirányítót a károsodástól, majd tisztítsa meg a távirányítót az elektrolitmaradványoktól és az esetleges korróziótól. Az elemek élettartama általában kb. 1 év, bár az elemek élettartama számos tényezőtől, többek között a használat intenzitásától függ.

## Távirányító

<b>POWER</b>	Tuner be/ki.
<b>TV CONTROL</b>	Öt gombcsoport a TV-IR gombok programozásához
<b>MUTE</b>	A hangtompítás be- és kikapcsolása.
<b>AUDIO</b>	Hangsáv váltása.
<b>SUBT</b>	Feliratok kiválasztása filmek lejátszásakor. A teletext be- és kikapcsolása.
<b>FORMAT</b>	A képarány megváltoztatása.
<b>USB</b>	Váltson a "MULTIMEDIA" üzemmódra.
<b>FAV</b>	Kapcsolja be a Kedvencek funkciót. Menjen a dekóder beállításaihoz. Zárja be az üzemmódot / menüt.
<b>MENÜ</b>	
<b>EXIT</b>	
<b>OK/LIST</b>	A kiválasztott funkciók megerősítése. Az összes TV-műsor listája.
<b>V+ / V-</b>	Változtassa meg a hangerőt. Csatornák váltása.
<b>CH+ / CH-</b>	
<b>EPG</b>	Elektronikus programfüzet. Részletes programinformációk és Csatorna paraméterek. Közvetlen hozzáférés a rögzített anyaggal a "REC" funkció segítségével. Indítsa el a felvételi funkciót.
<b>INFO</b>	
<b>PVR</b>	
<b>REC</b>	
<b>CH+</b>	
<b>CH-</b>	
<b>MEDIA GOMBOK</b>	Színes funkcióbillentyűk (piros, zöld, sárga, kék). Ezek segítségével navigálhat és aktiválhat funkciókat a tuner almenüiben. A funkciók a képernyőn felszólításként jelennek meg.
<b>PIROS</b>	Lejátszás/szünet és TIME SHIFT - görgetés a megjelenített tartalomban.
<b>ZÖLD</b>	A lejátszás vagy a felvétel szüneteltetése.
<b>SÁRGA</b>	Gyors visszatekerés.
<b>KÉK</b>	Gyorsan előre.
<b>1 - 9</b>	Csatorna szám gombok.
<b>PLAN</b>	Kapcsolja be a "Felvételi ütemezés" opciót. - Munka a TV-ben
	Funkció.
<b>VISSZAHÍVÁS</b>	Váltás az előző csatornára.

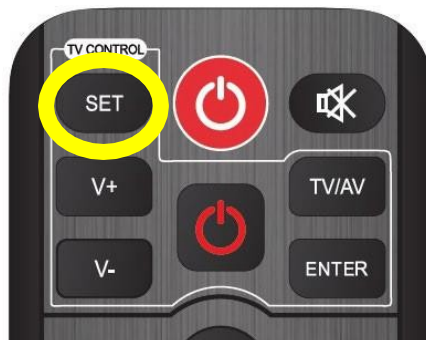


## MEMORY funkció - a TV készülék vezérlése a DekoTV távirányítóval.

A mellékelt MEMORY távirányítóval a DekoTV dekódert és a csatlakoztatott TV készüléket is egy távirányítóval tudja kezelni.

A DekoTV távirányító "TV vezérlés" részében található gombok programozására vonatkozó utasítások:

1. Tartsa lenyomva a "SET" gombot kb. 2 másodpercig, amíg a piros gomb világosabban világít. A távirányító gombpárosítási üzemmódba kapcsol.



Nyomja meg és tartsa lenyomva a SET gombot a Deko TV távirányítóján.

2. A DekoTV távirányítón nyomja meg egyszer azt a gombot a TV vezérlőterületén, amelyet programozni szeretne, pl. Power. A LED lassan villogni kezd, jelezve, hogy IR-parancsokra vár.



Válasszon ki egy gombot a párosításhoz, pl. Power.

3. Igazítsa a távirányítókat úgy, hogy a LED-ek legfeljebb 3 cm távolságra legyenek egymástól, és nyomja meg a külső távirányító azon gombját, amelyet a DekoTV távirányítóban szeretne elmenteni - pl. Power. A piros LED háromszor villogva jelzi, hogy a gomb funkciója helyesen lett elmentve.



Max 3cm



Igazítsa a távirányítókat úgy, hogy a LED-ek egymás felé nézzenek, és nyomja meg a tárolni kívánt gombot, pl. Power

4. Nyomja meg a "SET" gombot a DekoTV távirányítón a párosítási mód befejezéséhez.



Nyomja meg a SET gombot a párosítási folyamat befejezéséhez.

A DekoTV távirányítóval mostantól például be- és kikapcsolhatja a tévét. Kezdje újra a folyamatot a fennmaradó gombok hozzárendeléséhez.

**MEGJEGYZÉS!**

A "SET" gomb nem programozható. Egy másik távirányító bármelyik 5 billentyűje programozható, függetlenül azok funkciójától.

# Hardver interfész

## Telepítési kézikönyv

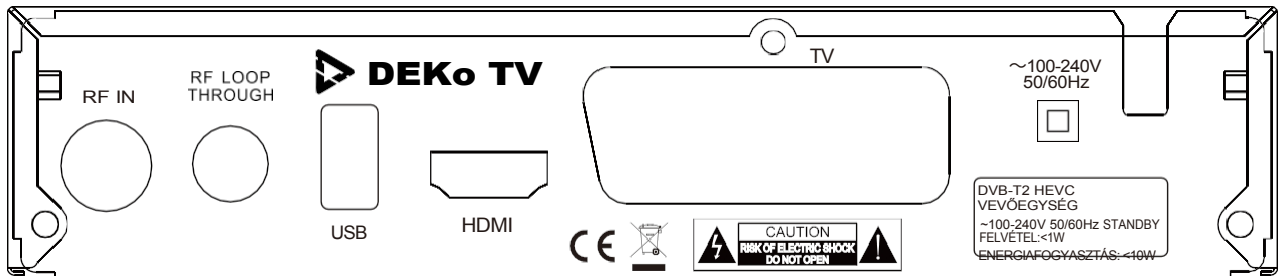
**RF IN port:** DVB-C vagy DVB-T2 jelek antennakábelének csatlakoztatása.

**RF LOOP:** kimeneti kábel csatlakoztatása DVB-C vagy DVB-T2 jelek számára (opcionális)

**USB-port:** USB-meghajtó, merevlemez vagy WiFi USB-modul csatlakoztatása

**HDMI-kimenet:** A TV HDMI-portjának csatlakoztatása HDMI-kábellel

**SCART-kimenet:** A TV SCART-portjának csatlakoztatása (ha a TV-n nincs HDMI-port).



## Intézmény

Ha nincs TV- vagy rádióműsor, alapértelmezés szerint a telepítés kezdőképernyője jelenik meg. Nyomja meg a Vezérlőgombot [▲ / ▼] a mozgáskurzor mozgatásához. Vigye a kurzort a Csatornakeresés pontra, és nyomja meg az [OK] gombot az automatikus csatornakeresés elindításához.



Ha nem változtatja meg az alapértelmezett beállításokat, akkor elindul az ingyenes földfelszíni DVB-T2 HEVC TV-csatornák automatikus keresése.





# Főmenü

## Főmenü

Nyomja meg a [MENU] gombot a főmenübe való belépéshez.

Nyomja meg a [◀/▶] vagy a [▲ / ▼] billentyűt a kurzor kívánt beállításokra történő mozgatásához, majd erősítse meg a [OK] billentyűvel. A beállításokból való kilépéshez és az előző menübe való visszatéréshez nyomja meg az [EXIT] billentyűt.



## DVB-T2 keresés

Az alapértelmezett keresési beállítások mellett a rendszer az összes elérhető digitális földfelszíni DVB-T2 HEVC digitális földfelszíni televíziós csatornákat Lengyelországban.

A saját csatornaszámzás beállításához, az alábbiakban leírtak szerint, az LCN beállítást ki kell kapcsolni.



## Csatorna szerkesztési mód

Nyomja meg a [OK] gombot a nagy képernyőn a csatornalistához, majd nyomja meg a [SÁRGA GOMBOT] gombot a távirányítón, vagy a főmenüben, mozgassa a kurzort a programszerkesztő sávra, és nyomja meg az [OK] gombot.



# Csatorna kimenet

## 1.1 Csatorna törlése

Nyomja meg a [1] Del gombot a képernyőn a csatornatörlési módba való belépéshez. Vigye a kurzort a kívánt csatornára, és nyomja meg az [OK] gombot. Több csatorna törléséhez több csatornát is kiválaszthat, és a törlés jellel jelölt csatornák törlődnek, amikor a Deko TV távirányító médiaterületén megnyomja a [RED] gombot.



## 1.2 Csatornák mozgatása

Nyomja meg a képernyőn a [2] Mozgatás gombot a Mozgatás módba való belépéshez.

Nyomja meg a [ZÖLD GOMBOT] gombot több program kiválasztásához, mozgassa a programokat a kiválasztott helyre, majd nyomja meg az [OK] gombot.

Ha a műsorok listáját saját sorrendben szeretné beállítani, először kapcsolja ki az LCN-beállítást.



## 1.3 Programok kihagyása

Nyomja meg a képernyőn a [3] Skip billentyűt a program kihagyás üzemmódba való belépéshez. Válassza ki a kihagyandó programokat az [OK] gomb megnyomásával. A kihagyandó műsorok nem jelennek meg a mentett csatornák listájában.



## 1.4 Zárólistai program

Nyomja meg a képernyőn a [4] Lock billentyűt a csatornazár üzemmódba való belépéshez.

A területhez való hozzáféréshez meg kell adnia a dekóder jelszavát, amely alapértelmezés szerint 000000-ra van beállítva, és a dekóder menüjében módosítható.

Válassza ki a zárolni kívánt csatornákat, és nyomja meg az [OK] gombot.

Ha egy program le van zárva, akkor minden alkalommal meg kell adnia a jelszót. Csak a helyes jelszó megadása után lehet lejátszani a programot.



## 1.5 Kedvenc csoport hozzáadása

Nyomja meg a képernyőn az [5] Kedvenc gombot a kedvenc programok hozzáadásához. Vigye a kurzort a kedvencek csoportjába felvenni kívánt műsorra. Nyomja meg az [OK] gombot a megerősítéshez. Ugyanaz a műsor különböző kedvenc csoportokhoz adható hozzá.

Nyomja meg az [EXIT] billentyűt a kedvenc csoport mezőből való kilépéshez. A kedvenc csoportba felvett műsorok rendelkeznek kedvenclistával.



# EPG

## Programajánló

Nyomja meg az EPG gyorsbillentyűt a programajánló eléréséhez.

Sajtó

[OK] a csatorna EPG-információjának megjelenítéséhez.

Az EPG menüben nyomja meg a [▲ / ▼] gombot az aktuális program megváltoztatásához, ha az aktuális program EPG-információt tartalmaz.

A [▶] billentyű megnyomásával a kurzor az adott műsor EPG-ablakára mozgatható, és további információkat kaphat a műsorról.

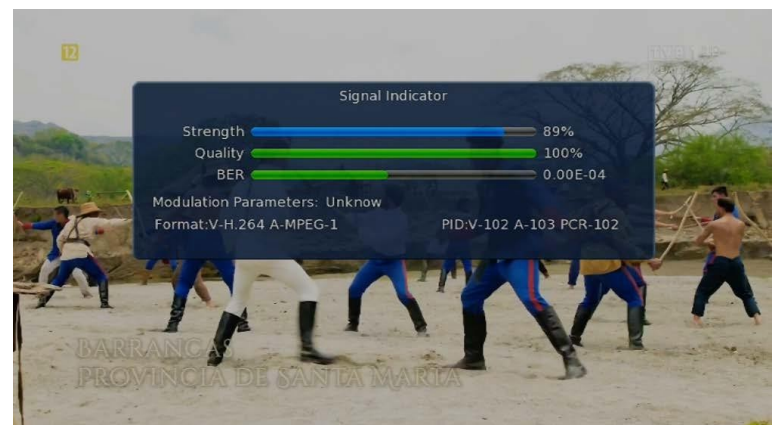
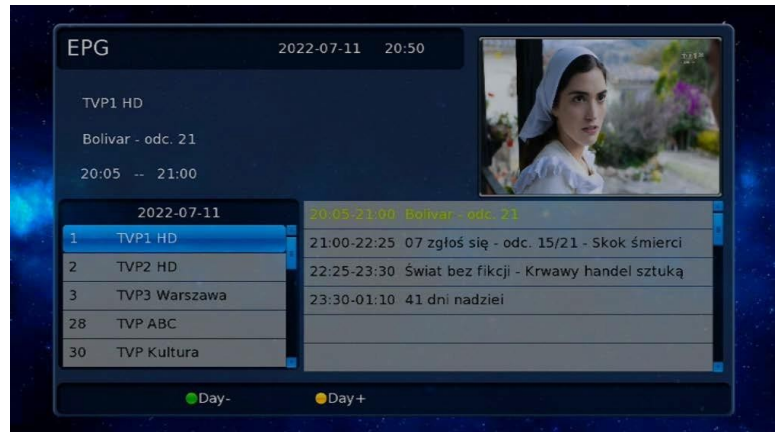
EPG információk a következő napokra:  
[ZÖLD GOMB] - az előző nap [SÁRGA GOMB] - az azt követő nap.

### MEGJEGYZÉS:

Az adott műsorra vonatkozó EPG-információk a távirányító [INFO] gombjával is megjeleníthetők a műsor lejátszása közben.

Az [INFO] billentyűre való dupla kattintással megjelenik a programelem teljes leírása.

Az [INFO] gomb háromszori megnyomásával az adott csatorna átviteli paraméterei és vételi erőssége jelenik meg.



# Beállítások menü

## A dekóder fő beállításai

- Nyelv
- AV beállítások
- OSD beállítások
- Lock
- Időbeállítás
- Felvétel
- Időzítő beállítása



## Nyelv

Állítsa be a dekóder menü nyelvét, a két hangszáv nyelvét, a lejátszás közben a képernyőn megjelenő feliratok nyelvét, a teletext és az EPG nyelvét.

## AV beállítások

TV szabvány - Felbontás

Válassza ki a vevőegység számára optimális (natív) felbontást. Az alapértelmezett beállítás 1080i@50Hz (FHD@50Hz).



## Tengelyarány

Válassza ki a TV-jének megfelelő képarányt - 4:3 vagy 16:9 a szélesvásznú TV-k esetében.



## OSD beállítások

Válassza ki a TV-csatorna menüjének átláthatóságát.

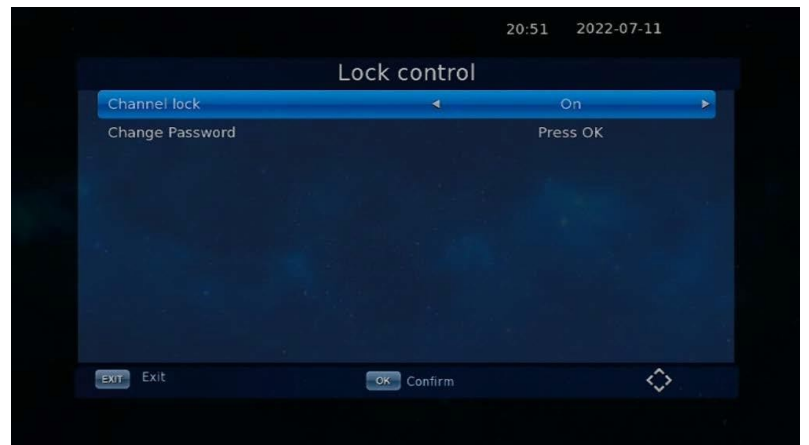
Adja meg azt az időt, amely után a programleírást tartalmazó menü kikapcsol. Válassza ki, hogyan kívánja a csatornaváltást végrehajtani.



## Zárvezérlés.

Aktiválja és deaktiválja a csatornazárat jelszóval.

Módosítsa a jelenlegi 000000 jelszót egy tetszőleges számsorozatra. Nyomja meg az [OK] gombot az egyes opciók módosításához.



## Időbeállítás.

Válassza ki az automatikus üzemmódot az idő beállításához a küldő féltől.

Az időzóna és a nyári időszámítás be- és kikapcsolása.



## PVR-kezelés.

Aktiválja vagy deaktiválja a TIMESHIFT funkciót az élő adások rögzítéséhez. A TIMESHIFT funkció a távirányítón a [VÖRÖS] gombbal aktiválható.

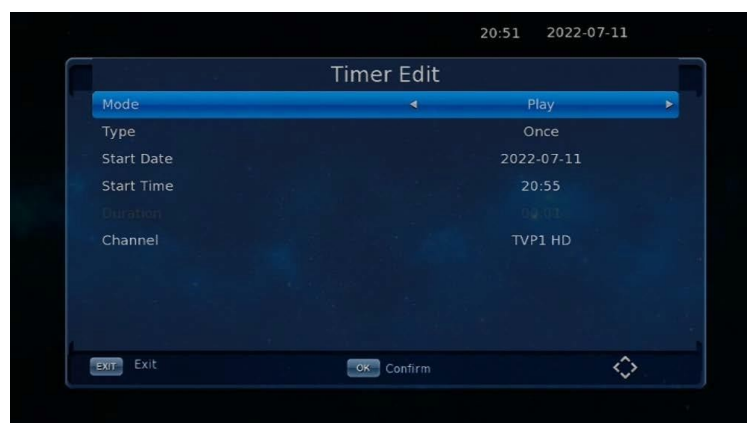


## Időzítő beállítások.

A jelkimeneti paraméter kiválasztása, amikor a dekódert a tévékészülékhez a típuscsatlakozón keresztül csatlakoztatja. A kiválasztott műsor felvételének megtervezése.

Nyomja meg a [ZÖLD] gombot a rögzítendő elem hozzáadásához.

Állítsa be a bekapcsolási módot úgy, hogy a dekóder a beállított dátummal és időponttal automatikusan elinduljon.

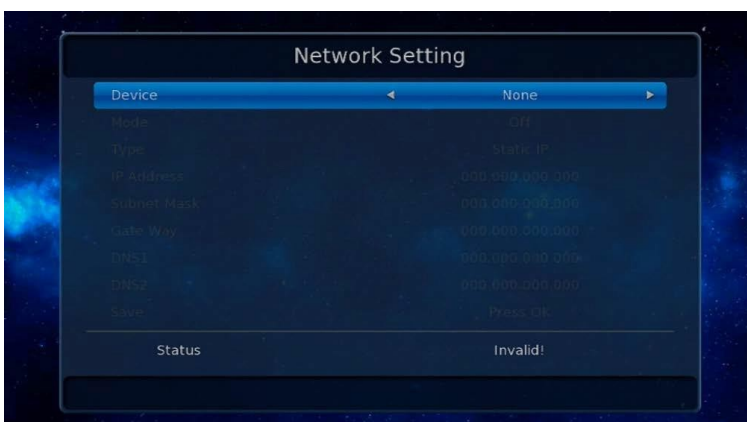


## Hálózati beállítások.

Állítsa be a bekapcsolási módot úgy, hogy a dekóder a beállított dátummal és időponttal automatikusan elinduljon.

A készülék hálózathoz való csatlakoztatásához szüksége lesz egy további Wi-Fi adapterre, amely a dekóder USB-portjához csatlakozik.

Az USB Deko TV Wi-Fi antenna nem tartozék, külön megvásárolható.



# Szoftverfrissítés.

## Szoftverfrissítési fájl letöltése

A legfrissebb szoftverfrissítési fájlok a [www.dekotv.pl](http://www.dekotv.pl) oldalon találhatóak a "Letöltések" fül alatt.

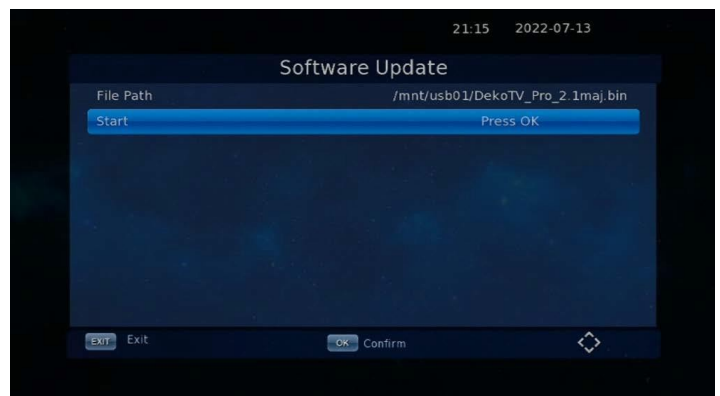
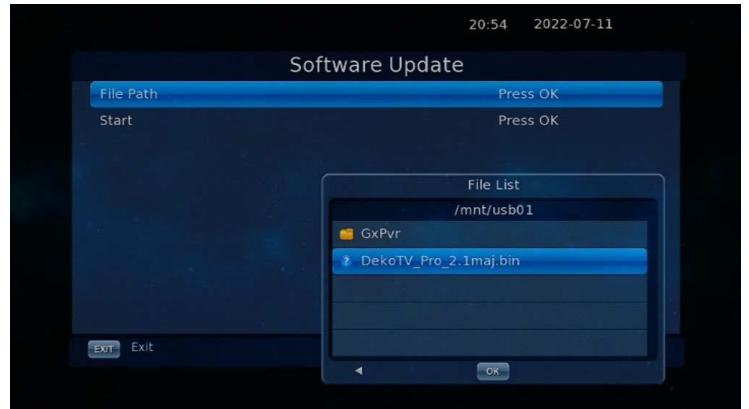
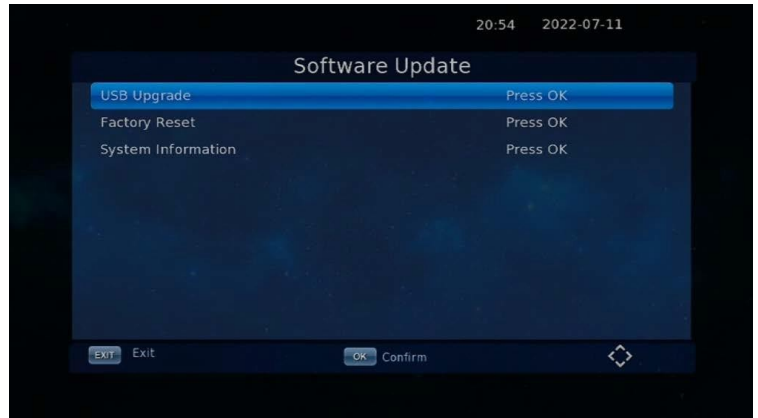
Ott részletes, lépésről lépésre követhető utasításokat talál a szoftver frissítéséhez.

## Szoftver feltöltése a dekóderre

A főmenüben válassza a Szoftverfrissítés lehetőséget, majd nyomja meg az [OK] gombot. Válassza az USB-frissítés lehetőséget, és adja meg a memóriakártyán lévő szoftverfájl elérési útvonalát. Ezután kattintson az [OK] gombra a frissítési folyamat elindításához.

### FIGYELEM!

A frissítési folyamat alatt ne válassza le a dekódert a hálózatról.





# IPTV

## Internet TV

A további szabadon fogható műsorok hozzáadásához részletes utasítások letölthetők a [www.dekotv.pl/do-pobrania](http://www.dekotv.pl/do-pobrania) weboldalról.

## Csatornák hozzáadása

Amikor a kurzor a képernyő bal felében van, nyomja meg a [VÖRÖS] gombot a lista frissítéséhez, és a [ZÖLD] gombot az IPTV-felhők listájának megjelenítéséhez.

Az IPTV-csatornák hozzáadhatók, törölhetők, szerkeszthetők és importálhatók.

[KÉK] azt jelenti, hogy az iptv-kiszolgáló címét kell megadni az XML-fájlban.

Helyi IPTV üzemmódban először navigáljon az IPTV XML fájlhoz, és nyomja meg a [KÉK] gombot, válassza ki a fájl helyét, majd nyomja meg az [OK] gombot az importáláshoz.

Az adatok sikeres importálása után megjelennek a csatornacsoportok és a csatornalisták. A navigáláshoz használja a [▲ / ▼] gombokat.



## GARANCIA KÁRTYA

A jótállási idő az eladástól számított 24 hónap (a vásárlást igazoló bizonylaton és a jótállási jegyen szereplő dátum szerint). A garanciális védelem területi hatálya Lengyelország egész területére kiterjed.

(2) A termék garanciális javítás céljából történő átvételéhez a vevőnek be kell mutatnia a terméket az eladónak:

- érvényes vásárlást igazoló bizonylat (nyugta, egyszerűsített számla, VA T-számla).
- a hibás termék.

A vevőszolgálat megtagadhatja a garanciális javítás elvégzését, ha a fent említett dokumentumokban szereplő információk nem egyeznek.

(3) A jótállási jegyet a kereskedőnek le kell bélyegeznie és alá kell írnia. A hibásan vagy olvashatatlanul kitöltött jótállási kártya érvénytelen.

(4) A garancia csak azokra a hibákra terjed ki, amelyek az eladott termékkel kapcsolatos okokra vezethetők vissza. 5 A garancia nem terjed ki:

- A termék nem rendeltetészerű használatából, különösen a használati utasítás vagy a biztonsági előírások be nem tartásából eredő hibák;
- a termék mechanikai sérülései és a termékben okozott hibák;
- illetéktelen személyek (beleértve a vevőt is) által végzett javításokból eredő hibák;
- A termékkel együttműködő berendezések nem megfelelő telepítése által okozott károk vagy meghibásodások;
- A normál elhasználódásnak kitett alkatrészek és tartozékok, különösen karcolások, nehezen eltávolítható foltok, kopott címkék, elemek stb.
- a használati utasításban említett, a felhasználó által elvégzendő műveletek;
- Véletlen események, például tűz, árvíz, túlfeszültség, elektromos kisülések, árvíz, vegyi anyagok és egyéb külső hatások, például korrózió vagy foltok által okozott károk;
- Olyan termékek, amelyeknél a garanciapecsétet eltávolították vagy feltörték.

A garancia a kizárólag nem kereskedelmi célokra használt termékekre vonatkozik. A garancia nem vonatkozik a kereskedelmi célokra használt termékekre.

(7) Ha az értékesítés utáni szerviz megállapítja, hogy a terméket kereskedelmi, ipari vagy szakmai célra használták, a garancia minden esetben a pótalkatrészek cseréjére korlátozódik. A kérelmező viseli a munkadíjat, és a termékgarancia időtartama (a kopóalkatrészek kivételével) nem változik. A termékgarancia időtartama a kopóalkatrészekre három hónapra csökken.

(8) A garancia kiterjed a javításhoz szükséges pótalkatrészek ingyenes cseréjére, valamint a garanciális időszak alatt a munkadíjra. A jótállási idő alatt észlelt hibákat csak a DEKO TV hivatalos szervizében lehet javítani.

9) A Szerviz, a terméket értékesítő kereskedelmi vállalat és a DEKO TV nem felelős a garanciális javítás időszerezéséért, ha a javítás a pótalkatrészekre vonatkozó import/export korlátozások vagy egyéb jogi előírások, illetve a fent említett szervezetek ellenőrzési körén kívül eső egyéb körülmények miatt nem végezhető el.

10. Ajánlott a terméket az eredeti csomagolásban szállítani. Szállítási sérülés esetén a javítási folyamat nem indul meg.

(11) Hiba esetén a vásárló a vásárlás helyén reklamációt nyújthat be.

Az ügyfélnek joga van a készüléket új készülékre cserélni, ha a DEKO TV szervizközpont írásban megállapítja, hogy a hiba elhárítása lehetetlen. A kicserélendő készüléknek teljesnek kell lennie. Hiányos készülék esetén a hiányzó készülék költségei az ügyfelet terhelik. 13.

A szervizpontok által végzett minden olyan tevékenység (funkcionális termék esetén), amely a működés ellenőrzéséből, mérésből, tisztításból, beállításból és a műszaki paraméterek beállításából áll, díjköteles tevékenységnek minősül.

14 A mechanikai sérülésekre a garancia nem terjed ki, még akkor sem, ha a kereskedő a mechanikailag sérült készüléket reklamációkezelésre átveszi. A DEKO TV, mint garanciavállaló nem vállal garanciát a mechanikailag sérült készülékekre, függetlenül a közvetítők véleményétől.

(15) Ha a jótállási kártya elveszik, nem állítható ki csere vagy másolat, és a javítások és a jelen jótállás szerinti igények érvénytelenek.

(16) Az eladott árukra vonatkozó jótállás nem zárja ki, nem korlátozza és nem függeszti fel a vevőnek az áruk szerződésnek való meg nem feleléséből eredő jogait.

(17) A jelen szerződési feltételekben nem szabályozott kérdésekben a Polgári Törvénykönyv rendelkezései az irányadók. DVB-T2 DECODER NEMZETKÖZI TELEVÍZIOVEVÉTELRE, sorozatszám:

.....  
Az értékesítés időpontja:

.....  
Az eladó bélyegzője és aláírása:

.....  
Elfogadom az értékesítés feltételeit:

.....