

DEKO TV

**ЦИФРОВ
ТЕЛЕВИЗИОНЕН
ПРИЕМНИК DVB-T2**

**HEVC
DVB-C**

PRO 2

Препоръки относно безопасността и експлоатацията

ВНИМАНИЕ !

ПРОЧЕТЕТЕ ВНИМАТЕЛНО ТОВА РЪКОВОДСТВО И СЛЕДВАЙТЕ ИНСТРУКЦИИТЕ. НЕ ЗАБРАВЯЙТЕ, ЧЕ НЕСПАЗВАНЕТО НА ИНСТРУКЦИИТЕ ЩЕ НАРУШИ ПРАВОТО ВИ НА РЕКЛАМАЦИЯ ПО ГАРАНЦИЯТА.

Моля, прочетете внимателно тези инструкции за експлоатация, за да използвате уреда правилно. Моля, запазете това ръководство, за да можете в бъдеще да използвате съдържащите се в него инструкции и бележки. Ако се наложи да ремонтирате уреда, моля, обърнете се към оторизиран сервизен център.

ПРЕДУПРЕЖДЕНИЕ!

ОТВАРЯНЕТО НА КОРПУСА МОЖЕ ДА ДОВЕДЕ ДО ТОКОВ УДАР.

Ако има опасност от токов удар, не сваляйте корпуса или задния панел от устройството. Дори когато устройството е изключено, в корпуса може да се появи опасно високо напрежение. Във вътрешността няма части, които потребителят може да замени или поправи сам. Ако се открие повреда, ремонтът трябва да се извършва само от оторизиран сервизен център. Кабелът на захранващата мрежа може да се подменя само от специализиран сервиз. Предпазвайте батериите и устройствата с вградени батерии от прекомерна топлина от слънцето, огън и др.

ПРЕДУПРЕЖДЕНИЕ!

За да избегнете риск от пожар или токов удар, не излагайте устройството на вода (напр. дъжд) и го предпазвайте от влага. Не поставяйте уреда на места, където може да бъде напръскан (напр. в близост до бани, сауни), и не поставяйте върху уреда предмети, съдържащи течности (напр. вази).

ВНИМАНИЕ !

Не блокирайте вентилационните отвори. Монтирайте устройството в съответствие с препоръките на производителя. Отворите в шкафа са предвидени за вентилация, правилна работа и защита от прегряване. Тези отвори не трябва да се блокират чрез поставяне на уреда върху легло, диван, килим или подобна повърхност. Уредът не трябва да се монтира във вграден шкаф, като например етажерка или шкаф за книги, ако не е осигурена подходяща вентилация или не са спазени препоръките на производителя.

РЕМОНТИ

Всички дейности по поддръжката трябва да се извършват от сервизен център. Ако устройството е било изпуснато, захранващият кабел е бил повреден, в устройството е попаднала течност, устройството е било изложено на дъжд, устройството не работи нормално или има забележимо влошаване на качеството на звука.

ИЗХВЪРЛЯНЕ НА ИЗНОСЕНО ЕЛЕКТРИЧЕСКО И ЕЛЕКТРОННО ОБОРУДВАНЕ

Този символ върху продукта или неговата опаковка означава, че продуктът не трябва да се изхвърля в битови отпадъци и не трябва да се изхвърля заедно с други битови отпадъци. Съгласно полското законодателство е забранено смесването на използвано електрическо и електронно оборудване с други отпадъци под заплахата от глоба. То трябва да бъде отнесено в подходящ пункт за събиране и рециклиране на електрическо и електронно оборудване. Като се уверите, че продуктът



се изхвърлят правилно, можете да предотвратите възможните отрицателни последици за околната среда и човешкото здраве, които могат да възникнат в резултат на неправилно третиране на ОЕЕО. Рециклирането на материали спомага за опазването на природните ресурси.

За подробна информация относно рециклирането на този продукт се обърнете към местния съвет, доставчика на услуги за почистване или към магазина, в който сте закупили този продукт.

СЕ

Това лого указва, че приемникът отговаря на условията на Директива 2004/108/ЕО относно съответствието на държавите членки с разпоредбите за електромагнитна съвместимост и на условията на Директива 2006/95/ЕО относно съответствието на държавите членки с разпоредбите за ниско напрежение и безопасност при работа с електрическо оборудване.



Местоположение

Устройството трябва да бъде поставено на равна, стабилна повърхност, далеч от друго електронно оборудване, като например видео оборудване, радиоприемници или високоговорители, чиито електромагнитни смущения могат да повлияят на качеството на възпроизвежданата картина и звук. Ако поставяте приемника в заключващ се шкаф, уверете се, че около него има свободно пространство, което осигурява добра вентилация, и че е поставен на място с ниска влажност и далеч от слънце и други източници на топлина. Защитете устройството от наводнения.

Захранване

Ако уредът няма да се използва дълго време, изключете го от контакта. За да изключите кабела, хванете щепсела, не дърпайте самия кабел. Не докосвайте мрежовия кабел или мрежовия адаптер с мокри ръце. Съществува риск от токов удар. Моля, използвайте само мрежовия адаптер, препоръчан от производителя на уреда и доставен с уреда. Не поставяйте мрежовия адаптер в затворено пространство, като например рафт за книги или AV шкаф. Предпазвайте устройството от изпускане или удряне.

Удар от мълния

Изключете щепсела от контакта по време на гръмотевична буря и преди по-дълго отсъствие, за да повишите безопасността. Това ще предотврати повреди, причинени от гръмотевични бури и пренапрежения.

Почистване

Почистете корпуса и органите за управление с мека кърпа, навлажнена с разтвор на мек почистващ препарат. Не използвайте парцали или почистващи прахове и не използвайте разтворители като спирт или бензин.

Батерии

Извадете батериите от дистанционното управление, когато са изразходвани или ако дистанционното управление няма да се използва дълго време. Използвайте само нови батерии. Не използвайте частично използвани батерии от различни производители, не комбинирайте стари батерии с нови и т.н. Батериите съдържат вредни химикали и трябва да се изхвърлят правилно. Батериите не трябва да се презареждат, да се свързват накъсо, да се нагряват или да се хвърлят в огън. Не изпускайте дистанционното управление, тъй като съществува риск от повреда или изпускане. Ако забележите изтичане или изпускане на батерии, незабавно извадете повредените батерии, за да предпазите дистанционното управление от повреда, след което почистете дистанционното управление от остатъци от електролит и възможна корозия. Животът на батериите обикновено е около 1 година, въпреки че животът на батериите зависи от редица фактори, включително интензивността на използване.

Устройството трябва да бъде поставено на равна, стабилна повърхност, далеч от друго електронно оборудване, като например видео оборудване, радиоприемници или високоговорители, чиито електромагнитни смущения могат да повлияят на качеството на възпроизвежданата картина и звук. Ако поставяте приемника в заключващ се шкаф, уверете се, че около него има свободно пространство, което осигурява добра вентилация, и че е поставен на място с ниска влажност и далеч от слънце и други източници на топлина. Предпазвайте устройството от наводнения.

Захранване

Ако уредът няма да се използва дълго време, изключете го от контакта. За да изключите кабела, хванете щепсела, не дърпайте самия кабел. Не докосвайте мрежовия кабел или мрежовия адаптер с мокри ръце. Съществува риск от токов удар. Моля, използвайте само мрежовия адаптер, препоръчан от производителя на уреда и доставен с уреда. Не поставяйте мрежовия адаптер в затворено пространство, като например рафт за книги или AV шкаф. Предпазвайте устройството от изпускане или удряне.

Удар от мълния

Изключете щепсела от контакта по време на гръмотевична буря и преди по-дълго отсъствие, за да повишите безопасността. Това ще предотврати повреди, причинени от гръмотевични бури и пренапрежения.

Почистване

Почистете корпуса и органите за управление с мека кърпа, навлажнена с разтвор на мек почистващ препарат. Не използвайте парцали или прах за почистване, както и разтворители като метилов спирт или бензин.

Батерии

Извадете батериите от дистанционното управление, когато са изразходвани или ако дистанционното управление няма да се използва дълго време. Използвайте само нови батерии. Не използвайте частично използвани батерии от различни производители, не комбинирайте стари батерии с нови и т.н. Батериите съдържат вредни химикали и трябва да се изхвърлят правилно. Батериите не трябва да се презареждат, да се свързват накъсо, да се нагряват или да се хвърлят в огън. Не изпускайте дистанционното управление, тъй като съществува риск от повреда или изпускане. Ако забележите изтичане или изпускане на батерии, незабавно извадете повредените батерии, за да предпазите дистанционното управление от повреда, след което почистете дистанционното управление от остатъци от електролит и възможна корозия. Животът на батериите обикновено е около 1 година, въпреки че животът на батериите зависи от редица фактори, включително интензивността на използване.

Дистанционно управление

POWER	Включване/изключване на тунера.
УПРАВЛЕНИЕ НА ТЕЛЕВИЗОРА	Група от пет бутона за програмиране на бутоните TV-IR
MUTE	Включване и изключване на
AUDIO	заглушаването на звука. Промяна на
SUBT	звуковата следа.
TTX	Избор на субтитри при възпроизвеждане на филми.
ФОРМАТ	Включване и изключване на телетекста.
USB	Промяна на съотношението на страните.
FAV	Превключете в режим "MULTIMEDIA".
МЕНЮ	Включете функцията "Избрано". Отидете
EXIT	в настройките на декодера. Затворете
OK/LIST	режима/менюто.
V+ / V-	Потвърждаване на избраните
CH+ / CH-	функции. Списък на всички
EPG	телевизионни програми.
ИНФО	Промяна на обема.
PVR	Смяна на каналите.
REC	Електронен програмен справочник.
	Подробна информация за програмата
	и
	Параметри на канала. Директен достъп до
	директорията
	със записан материал чрез функцията "REC".
	Стартирайте функцията за запис.
БУТОНИ ЗА МЕДИИТЕ	Цветни функционални клавиши (червен, зелен, жълт, син).
	Те се използват за навигация и активиране на
	функции в подменютата на тунера. Функциите се
	показват на екрана като подсказки.
RED	Възпроизвеждане/пауза и TIME SHIFT - превъртане на
	показаното съдържание.
ЗЕЛЕН	Спиране на възпроизвеждането или
ЖЪЛТ	записа. Бързо превъртане назад.
СИНЬО	Бързо напред.
1 - 9	Бутони за номерата на каналите.
ПЛАН	Включете "График за запис". - Работа в телевизора



Функция.

RECALL

Преминаване към предишния канал.

Функция MEMORY - управление на телевизора с дистанционното управление на DekoTV.

С предоставеното дистанционно управление MEMORY можете да управлявате декодера DekoTV и свързания телевизор с едно дистанционно управление.

Инструкции за програмиране на бутоните в раздела "Управление на телевизора" на дистанционното управление DekoTV:

1. Натиснете и задръжте бутона "SET" за около 2 секунди, докато червеният бутон светне по-ярко. Дистанционното управление преминава в режим на сдвояване на бутоните.



Натиснете и задръжте бутона SET на дистанционното управление на телевизор Deko.

2. На дистанционното управление на DekoTV натиснете еднократно бутона от зоната за управление на телевизора, който искате да програмирате, напр. Power (Захранване). Светодиодът започва да мига бавно, което показва, че чака инфрачервени команди.



Изберете бутон за сдвояване, например Power (Захранване).

3. Подравнете дистанционните управления така, че светодиодите да са на разстояние не повече от 3 cm един от друг, и натиснете бутона на външното дистанционно управление, който искате да запазите в дистанционното управление на DekoTV - например Power (Захранване). Червеният светодиод мига три пъти, за да покаже, че функцията на бутона е запаметена правилно.



Подравнете дистанционните управления така, че светодиодите да са обърнати един към друг, и натиснете бутона, който трябва да бъде запометен, например Power.

4. Натиснете бутона "SET" на дистанционното управление на DekoTV, за да завършите режима на сдвояване.



Натиснете бутона SET, за да завършите процеса на сдвояване.

Вече можете да използвате дистанционното управление на DekoTV, за да включвате и изключвате телевизора си например. Започнете процеса отново, за да присвоите останалите бутони.

ВНИМАНИЕ!

Клавишът "SET" не може да се програмира. Могат да се програмират всички 5 клавиша на друго дистанционно управление, независимо от тяхната функция.

Хардуерен интерфейс

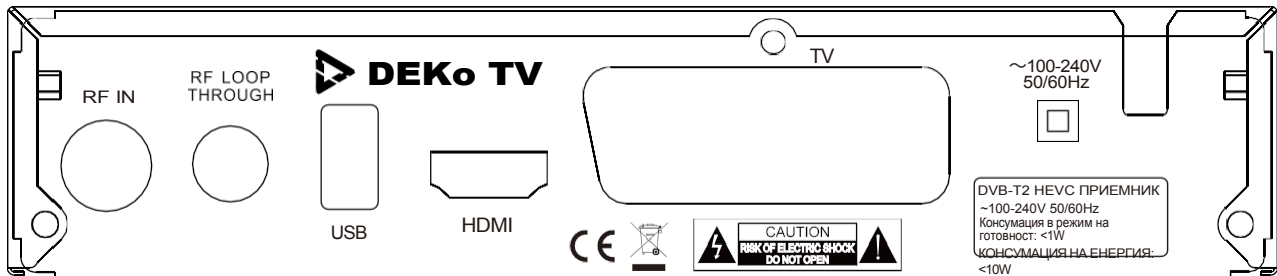
Ръководство за инсталиране

RF IN порт: свързване на антенен кабел за DVB-C или DVB-T2 сигнали

RF LOOP: свързване на изходен кабел за DVB-C или DVB-T2 сигнали (по избор)

USB порт: Свържете USB устройство, твърд диск или WiFi USB модул

HDMI изход: Свържете HDMI порта на телевизора с HDMI кабел
SCART изход: Свържете SCART порта на телевизора (ако няма HDMI порт на телевизора).



Институция

Ако няма телевизионна или радиoproграма, по подразбиране се показва началният екран на инсталацията. Натиснете БУТОНА ЗА УПРАВЛЕНИЕ [▲ / ▼], за да преместите курсора за движение. Преместете курсора до Търсене на канали и натиснете [OK], за да стартирате автоматичното търсене на канали.



Ако не промените настройките по подразбиране, се стартира автоматично търсене на безплатни наземни DVB-T2 HEVC телевизионни канали.

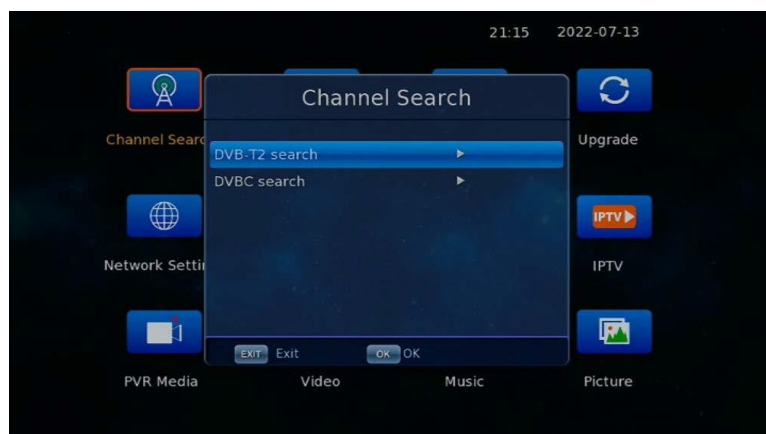


Главно меню

Главно меню

Натиснете клавиша [MENU], за да влезете в главното меню.

Натиснете клавиша [◀/▶] или [▲ / ▼], за да преместите курсора до желаните настройки, и потвърдете с клавиша [OK]. За да излезете от настройките и да се върнете в предишното меню, натиснете клавиша [EXIT].



Търсене в DVB-T2

С настройките за търсене по подразбиране системата търси всички налични цифрови наземни DVB-T2 HEVC цифрови наземни телевизионни канали в Полша. За да зададете собствена номерация на каналите, както е описано по-долу, настройката LCN трябва да бъде деактивирана.



Режим на редактиране на канали

Натиснете [OK] на големия екран, за да се покаже списъкът с канали, след което натиснете [ЖЪЛТ БУТОН] на дистанционното управление, или

в главното меню, преместете курсора до лентата за редактиране на програмата и натиснете [OK].



Изход на канала

1.1 Изтриване на канала

Натиснете [1] Del на екрана, за да влезете в режим на изтриване на канали.

Преместете курсора до желания канал и натиснете [OK]. За да изтриете няколко канала, можете да изберете повече от един канал и каналите, отбелязани със знак за изтриване, ще бъдат изтрити, когато натиснете [RED] в медийната област на дистанционното управление на телевизор Deko.



1.2 Преместване на канали

Натиснете бутона [2] Move на екрана, за да влезете в режим Move.

Натиснете [ЗЕЛЕН БУТОН], за да изберете няколко програми, преместете програмите на избраната позиция и след това натиснете [OK].

Ако искате да настроите списъка с програми в собствен ред, първо деактивирайте настройката LCN.



1.3 Пропускане на програми

Натиснете клавиша [3] Skip (Пропускане) на екрана, за да влезете в режим на пропускане на програмата. Изберете програмите, които да бъдат пропуснати, като натиснете [OK]. Програмите, които ще бъдат пропуснати, не се появяват в списъка със запаметени канали.



1.4 Програма за заключване

Натиснете клавиша [4] Lock на екрана, за да влезете в режим на заключване на канала.

За да получите достъп до тази област, трябва да въведете паролата на декодера, която по подразбиране е зададена на 000000 и може да бъде променена в менюто на декодера.

Изберете каналите, които да бъдат заключени, и натиснете [OK].

Ако дадена програма е заключена, всеки път ще бъдете помолени да въведете паролата. Програмата може да бъде възпроизведена само когато е въведена правилната парола.



1.5 Добавяне на група "Любими"

Натиснете бутона [5] Fav на екрана, за да получите достъп до добавяне на любими програми. Преместете курсора до програмата, която искате да добавите към любимите групи.

Натиснете бутона [OK], за да потвърдите. Една и съща програма може да бъде добавена към различни любими групи.

Натиснете клавиша [EXIT], за да излезете от полето за любима група. Програмите, добавени в любима група, имат списък с любими програми.



EPG

Ръководство за програмата

Натиснете бързия клавиш EPG, за да влезете в програмния справочник.

Натиснете

[OK], за да се покаже информацията за EPG на канала.

В менюто EPG натиснете [▲ / ▼], за да промените текущата програма, ако тя съдържа информация от EPG.

Натиснете клавиша [▶], за да преместите курсора към прозореца за показване на EPG на съответната програма и да получите повече информация за програмата.

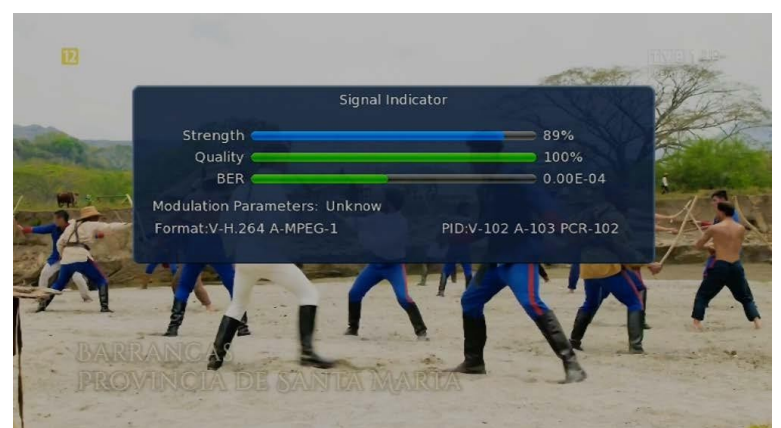
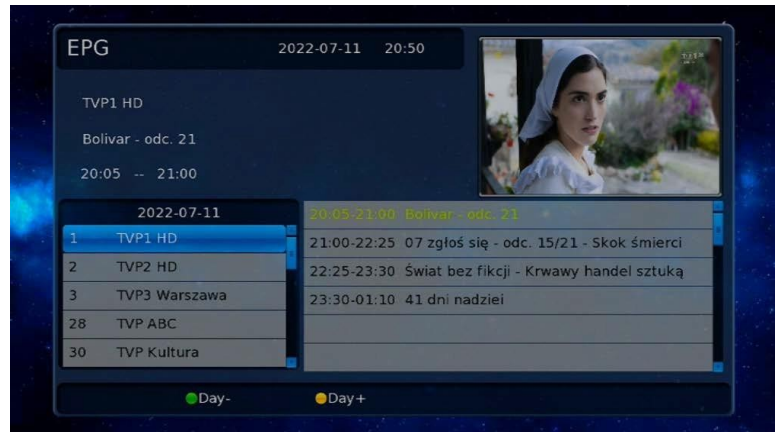
Информация за EPG за следните дни: [ЗЕЛЕН БУТОН] - предния ден [ЖЪЛТ БУТОН] - следващия ден.

ЗАБЕЛЕЖКА:

Информацията от EPG за дадена програма може да се покаже и с бутона [INFO] на дистанционното управление, докато програмата се възпроизвежда.

Двойно щракване върху клавиша [INFO] показва пълното описание на програмния елемент.

При трикратно натискане на клавиша [INFO] се показват параметрите на предаване и силата на приемане на съответния канал.



Меню "Настройки"

Основни настройки на декодера

- Език
- AV настройки
- Настройки на екранното меню
- Заклучване
- Настройка на времето
- Записване
- Настройка на таймера



Език

Задайте езика на менюто на декодера, езика на двете аудиопътеки, езика на субтитрите на екрана по време на възпроизвеждане, езика на телетекста и EPG.

AV настройки

Телевизионен стандарт - разделителна способност - разделителна способност за вашия приемник. Изберете оптималната (естествена) разделителна способност за вашия приемник. Настройката по подразбиране е 1080i@50Hz (FHD@50Hz).

Съотношение на страните

Изберете подходящото съотношение на страните за вашия телевизор - 4:3 или 16:9 за широкоекранни телевизори.



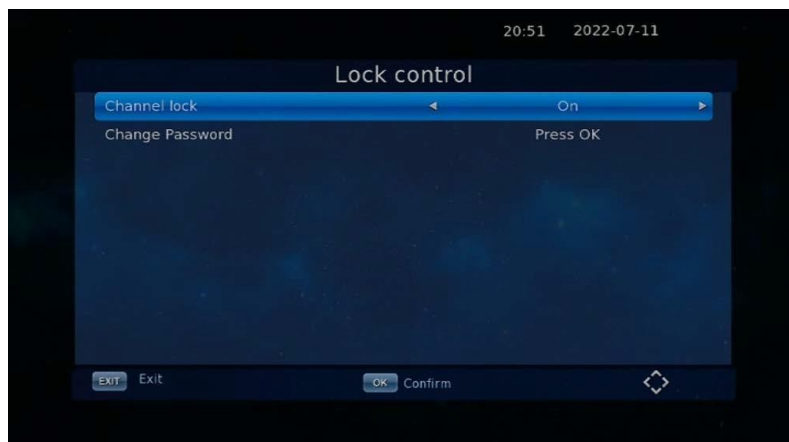
Настройки на екранното меню

Изберете прозрачността на менюто на телевизионния канал. Въведете времето, след което менюто с описанието на програмата трябва да бъде изключено. Изберете начина, по който искате да превключвате каналите.



Контрол на заключването.

Активиране и деактивиране на заключването на канала с парола. Променете текущата парола 000000 с избрана от вас цифрова последователност. Натиснете [OK], за да промените отделните опции.



Настройка на времето.

Изберете автоматичен режим за задаване на часа от изпращача. Задаване на часовата зона и на лятното часово време за включване и изключване.



Управление на PVR.

Активиране или деактивиране на функцията TIMESHIFT за запис на предавания на живо. Функцията TIMESHIFT се активира на дистанционното управление с бутона [RED].

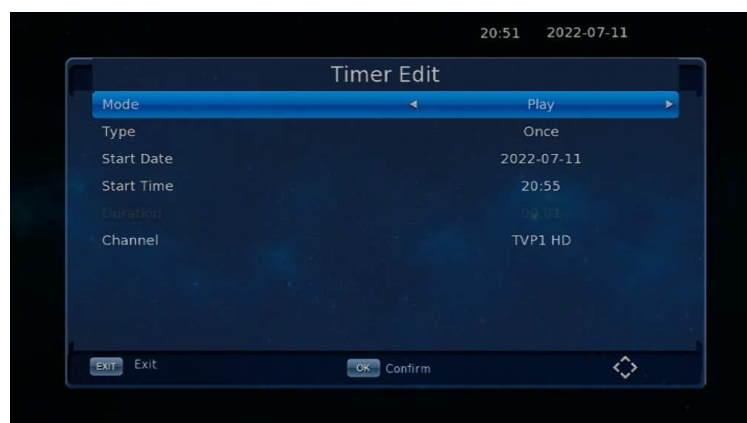


Настройки на таймера.

Избор на параметъра на изходния сигнал при свързване на декодера към телевизора чрез конектора тип Планиране на записа на избраната програма.

Натиснете [GREEN], за да добавите елемент за запис.

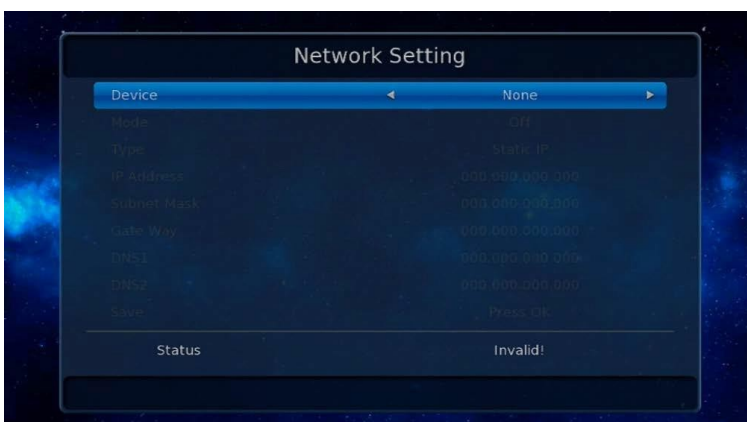
Настройте режима на включване така, че декодерът да се стартира автоматично на зададените дата и час.



Мрежови настройки.

Настройте режима на включване така, че декодерът да се стартира автоматично на зададените дата и час. За да свържете устройството си към мрежата, ще ви е необходим допълнителен Wi-Fi адаптер, който се свързва към USB порта на декодера.

USB антената Deko TV Wi-Fi не е включена в комплекта и може да бъде закупена отделно.



Актуализация на софтуера.

Изтегляне на файл за актуализация на софтуера

Най-новите файлове за актуализация на софтуера можете да намерите на адрес www.dekotv.pl в раздела "Изтегляне".

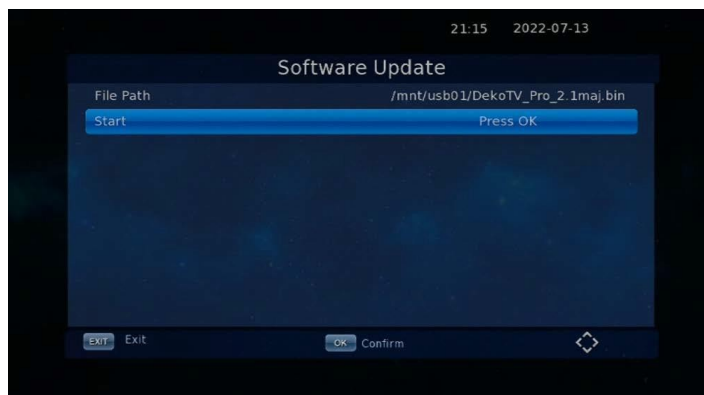
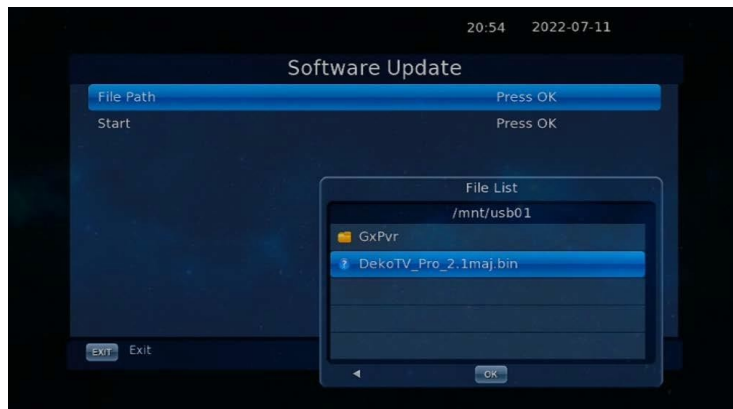
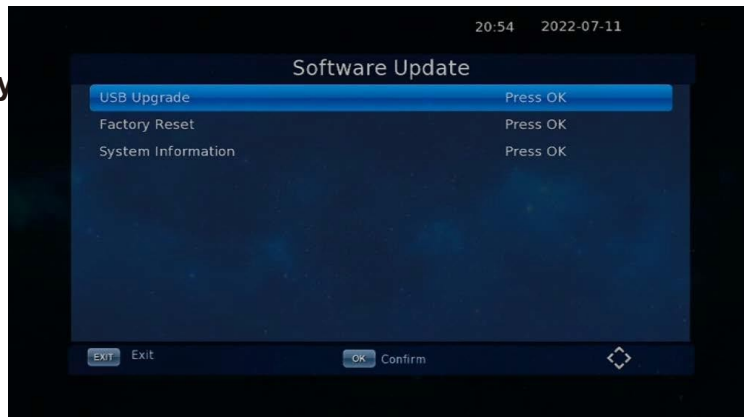
Там ще намерите и подробни инструкции стъпка по стъпка за актуализиране на софтуера.

Качване на софтуер на вашия декодер

В главното меню изберете Software Update и натиснете [OK]. Изберете USB Update (Актуализация през USB) и въведете пътя до софтуерния файл на паметта. След това щракнете върху [OK], за да стартирате процеса на актуализация.

ВНИМАНИЕ!

Не изключвайте декодера от електрическата мрежа по време на процеса на актуализация.



IPTV

Интернет телевизия

Подробни инструкции за добавяне на допълнителни безплатни програми са достъпни за изтегляне на адрес www.dekotv.pl/do-pobrania.

Добавяне на канали

Когато курсорът е в лявата половина на екрана, натиснете [ЧЕРВЕНО], за да опресните списъка, и [ЗЕЛЕНО], за да покажете списъка с IPTV облаци.

IPTV каналите могат да се добавят, изтриват, редактират и импортират.

[BLUE] означава, че адресът на iptv сървъра трябва да бъде въведен в XML файла.

В локален IPTV режим първо отидете до XML файла за IPTV и натиснете [BLUE], изберете местоположението на файла и натиснете [OK], за да го импортирате.

След като данните бъдат успешно импортирани, ще видите групите канали и списъка с канали. Използвайте [▲ / ▼], за да навигирате.



ГАРАНЦИОННА КАРТА

Гаранционният срок е 24 месеца от датата на продажба (според датата върху документа за покупка и гаранционната карта). Териториалният обхват на гаранционната защита обхваща цялата територия на Полша.

(2) Приемането на продукта за гаранционен ремонт изисква купувачът да представи продукта на продавача:

- валидно доказателство за покупката (касова бележка, опростена фактура, VA T-bill).
- дефектния продукт.

Сервизът за следпродажбено обслужване може да откаже да извърши гаранционен ремонт, ако информацията, съдържаща се в гореспоменатите документи, не съвпада.

(3) Гаранционната карта трябва да бъде подпечатана и подписана от дилъра. Гаранционна карта, която е попълнена неправилно или нечетливо, е невалидна.

(4) Гаранцията покрива само дефекти, които се дължат на причини, свързани с продавания продукт. 5 Гаранцията не покрива:

- Дефекти, произтичащи от неправилна употреба на продукта, по-специално неспазване на инструкциите за употреба или правилата за безопасност;
- механични повреди на продукта и дефекти, причинени върху него;
- Дефекти, възникнали в резултат на ремонт, извършен от неоторизирани лица (включително купувача);
- Повреди или неизправности, причинени от неправилен монтаж на оборудването, което работи с продукта;
- Части и аксесоари, които подлежат на нормално износване, по-специално драскотини, петна, които трудно се премахват, износени етикети, батерии и др.
- операциите, посочени в инструкциите за употреба, които трябва да бъдат извършени от потребителя;
- Повреди, причинени от случайни събития, като пожар, наводнение, пренапрежение, електрически разряди, наводнение, химически вещества и други външни влияния, като корозия или петна;
- Продукти, при които гаранционната пломба е отстранена или нарушена.

Гаранцията се отнася за продукти, използвани изключително за нетърговски цели. Гаранцията не се прилага за продукти, използвани за търговски цели.

(7) Ако следпродажбеният сервиз установи, че продуктът е бил използван за търговски, промишлени или професионални цели, гаранцията винаги се ограничава до подмяна на резервни части. Заявителят поема разходите за труд, а продължителността на гаранцията на продукта (с изключение на износващите се части) не се променя. Продължителността на продуктовете гаранция за износващите се части се намалява на три месеца.

(8) Гаранцията покрива безплатната подмяна на резервните части, необходими за ремонта, както и труда по време на гаранционния период. Дефектите, открити по време на гаранционния период, могат да бъдат отстранени само от оторизиран сервиз на DEKO TV.

9) Сервизът, търговското дружество, което е продало продукта, и DEKO TV не носят отговорност за навременността на гаранционния ремонт, ако ремонтът не може да бъде извършен поради ограничения за внос/износ на резервни части или други законови разпоредби и други обстоятелства, които са извън контрола на гореспоменатите лица.

10. препоръчва се продуктът да се изпраща в оригиналната опаковка. В случай на повреда при транспортиране, процесът на ремонт няма да бъде стартиран.

(11) В случай на дефект клиентът може да подаде жалба на мястото на покупката.

Клиентът има право да замени устройството с ново, ако сервизният център на DEKO TV установи писмено, че отстраняването на дефекта е невъзможно. Устройството, което трябва да бъде заменено, трябва да бъде пълноценно. В случай на непълно оборудване, разходите за липсващото оборудване ще бъдат поети от клиента. 13.

Всички дейности, извършвани от сервизните пунктове (в случай на функционален продукт), състоящи се от проверка на функционирането, измерване, почистване, регулиране и настройка на техническите параметри, са дейности, които подлежат на таксуване.

14 Механичните повреди не се покриват от гаранцията, дори ако дилърът приеме механично повреденото оборудване за обработка на рекламация. DEKO TV, в качеството си на гарант, не дава гаранция за механично повредено оборудване, независимо от мнението на посредниците.

(15) Ако гаранционната карта бъде изгубена, няма да бъде издаден дубликат или замяна и ремонтите и претенциите по тази гаранция ще бъдат анулирани.

(16) Гаранцията за продадените стоки не изключва, ограничава или спира правата на купувача, произтичащи от несъответствието на стоките с договора.

(17) По въпроси, които не са уредени в настоящите условия, се прилагат разпоредбите на Гражданския кодекс. DVB-T2 ДЕКОДЕР ЗА НАЦИОНАЛЕН ТЕЛЕВИЗИОНЕН ПРИЕМ, сериен №:

.....
Дата на продажба:

.....
Печат и подпис на продавача:

.....
Приемам условията на тази продажба: